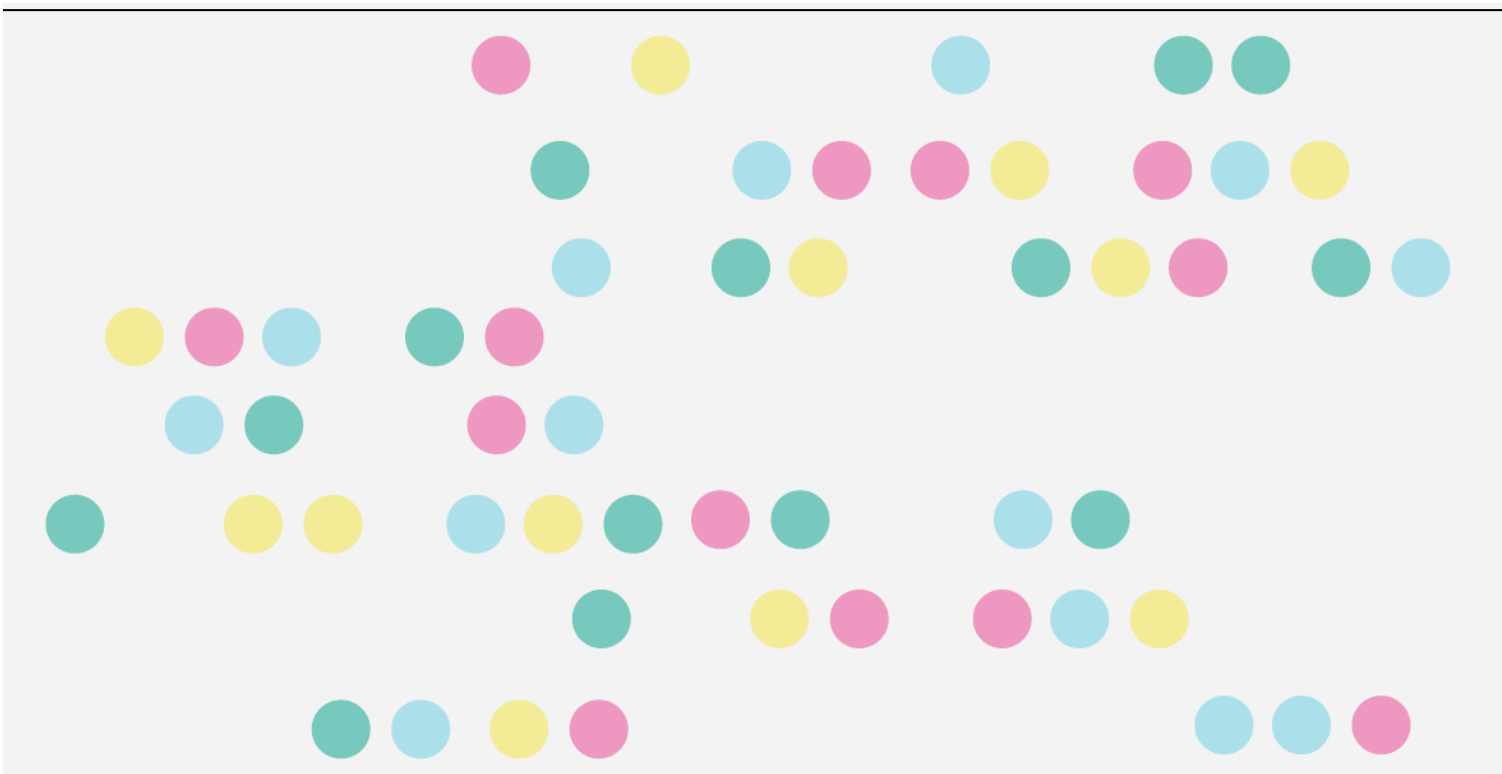


Årsbokslut 2020

KLYS – EN SAMLAD RÖST FÖR SVERIGES KULTURSKAPARE



KLYS ●●●●

Org. nr 802006-0136, Alströmergatan 12, 7 tr, 112 47 Stockholm, Telefon 070-948 09 63, klys@klys.se, www.klys.se

Innehåll

Året i korthet _____	3
Ordföranden har ordet _____	4
KLYS – en samlad röst för Sveriges yrkesverksamma kulturskapare _____	5
KLYS arbete 2020 _____	6
Coronapandemin och kulturlivet _____	7
Upphovsrätt och yttrandefrihet _____	9
Kultur- och mediepolitik _____	11
Trygghetssystem _____	15
Arbetsmarknad och näring _____	16
Skatter _____	18
Skola och utbildning _____	19
Internationellt arbete _____	20
Kommunikation och information _____	22
Samarbeten _____	23
Beslutande och verkställande organ _____	24
Ekonomi _____	27
Underskrifter _____	33
Revisionsberättelse _____	34
Bilagor _____	37

Året i korthet

Höjdpunkter och framgångar

Året har i stor utsträckning präglats av arbete med att mildra pandemins konsekvenser för kulturlivet och kulturskaparna, och KLYS har i dessa frågor varit en samlande och drivande kraft för att få fram lämpliga och kraftfulla krisstöd, inte minst till enskilda kulturskapare:

KLYS tog i samarbete med sina medlemsorganisationer blixtnabbt fram ett förslag till statligt #krispaket för kulturen, när pandemin bröt ut i Sverige i mars.

- KLYS presenterade den 18 mars - inom en knapp vecka efter nedstängningen på grund av pandemin - **ett förslag till statligt krispaket för kulturen**, som regeringen mötte upp två dagar senare med ett akut krisstöd på **en halv miljard** till kulturlivet. Senare under året införde regeringen också **lättnader i a-kassesystemet** och **omsättningsstöd till enskilda näringsidkare** i linje med förslagen i KLYS krispaket.
- Under våren tog KLYS också fram **förslag till regionalt och kommunalt krispaket för kulturen**, som fungerat vägledande för många regioners och kommuners krisåtgärder.
- En **utredning om social trygghet för egenföretagare** tillsattes under sommaren, med särskild hänvisning till kulturskapares villkor. KLYS bjöds in att träffa utredningen i augusti, då KLYS tydliggjorde de problem som egenföretagare har när det gäller att få en sjukpenninggrundande (SGI) inkomst fastställd.
- Regeringens a-kasseutredning presenterades i juni **som syftar till fler ska få tillgång till a-kassa**. KLYS lämnade i oktober in **ett omfattande svar**, där vi förde fram att **det behövs mer långtgående förslag** för att fler frilansare inom KLYS yrkesgrupper ska få tillgång till a-kassa.
- Fortsatt **lobbyarbete gentemot regeringens DSM-utredning** genom svar på utredningens frågor samt andra skrivelser och utspel från KLYS.
- Efter påverkansarbete från KLYS gentemot regeringen säkerställdes i regleringsbrev till Kulturrådet inför 2020 att **integrationsprojektet Konsten att delta ska ha statlig finansiering**.

Framåtblick 2021

2021 kommer att bli ett avgörande år för KLYS, inte minst när det gäller genomförandet av **EU:s upphovsrättsdirektiv** i svensk rätt. En departementspromemoria från justitiedepartementet med förslag till hur direktivet ska se ut i svensk lagstiftning kommer att presenteras före sommaren. Mycket tid och resurser kommer att läggas på remissyttrande och annat påverkansarbete, så att genomförandet blir så bra som möjligt för yrkesverksamma kulturskapare.

Det kommande året kommer också att domineras av fortsatt arbete kring **hur kulturen ska återstarta efter pandemin**, bl a genom möten och inspel till **den s k återstartsutredningen** (som tillsattes i december 2020). KLYS planerar en digital konstnärspolitisk konferens den 8 september med fokus på hur kulturskapares villkor ska stärkas på ett långsiktigt och hållbart sätt i hela landet.

När det gäller frilansares sociala trygghet kommer KLYS att följa upp sina prioriteringar angående a-kassa och SGI, genom fortsatt dialog med arbetsmarknads- och socialdepartementen, berörda riksdagsutskott och genom inspel till den pågående SGI-utredningen, bl a **resultatet av vår SGI-enkät**.

Nästa **riksdagsval** börjar också närma sig och KLYS kommer under året att förbereda sig inför detta. En fråga som kommer att bli viktig i det arbetet är **värnandet av en bred public service-verksamhet**.

Ordföranden har ordet



Marika B Lagercrantz
Foto: Eva Cederwall

Att vara aktiv i en yrkesorganisation:

- ... är att tro på samarbete
- ...är att tro att vi tillsammans kan åstadkomma en förändring
- ...är att misstro hierarkier och toppstyre
- ...är att lyssna på varandra
- ...är att misstro de stora företagens dominans
- ...är att erkänna demokratin styrka
- ...är att tro på varje människas lika värde
- ...är att låta varje individs röst få höras i kollektivet
- ...är att stå i vår nutid och försöka se verkligheten
- ...är att vara med att stärka yttrandefriheten
- ...är att tro på mötesfrihet
- ...är att leva i samklang med vår omvärld
- ...är att inse att civil olydnad är en del av demokratin
- ...är att tro på att det personliga uttrycket gör skillnad
- ...är att lovsjunga konsten som den plats där demokratin reflekterar över sig själv

Tack alla kära medarbetare och medlemsorganisationer i KLYS för ert förtroende under dessa sex år jag varit er ordförande. Det har varit en stor ära! Glöm inte att det ska vara roligt att göra motstånd!

Med största respekt,

Marika B Lagercrantz

Ps. För övrigt anser jag att Konsten ska befrias från New Public Management!

KLYS – en samlad röst för Sveriges yrkesverksamma kulturskapare

KLYS, Konstnärliga och Litterära Yrkesutövares Samarbetsnämnd, uppgift är att verka för samarbete mellan medlemsorganisationerna och att främja samförstånd mellan olika konstnärliga och litterära yrkesutövare. KLYS ska också hos allmänhet, myndigheter och politiska beslutsfattare skapa respekt och förståelse för de anslutna yrkesgruppernas ekonomiska och sociala villkor och möjliggöra ett gemensamt agerande.

KLYS verksamhet syftar till att:

- förbättra de ekonomiska och sociala villkoren för yrkesverksamma kulturskapare genom att bland annat värna upphovsrätten och se till att skäliga ersättningar utgår för konstnärligt arbete
- lyfta fram konstens och kulturskaparnas roll i samhällslivet
- verka för en stark yttrandefrihet inom samtliga konstnärliga uttryck och medieformer
- värna om konstnärlig integritet
- verka för kulturell mångfald lokalt, regionalt, nationellt och globalt
- verka för enighet och samförstånd mellan olika konstnärsgrupper
- låta genus- och mångkulturperspektivet genomsyra allt arbete
- vara opinionsbildande och en självklar röst för Sveriges yrkesverksamma kulturskapare

KLYS bildades 1959 i syfte att öka konstnärligt yrkesverksammas fackliga och kulturpolitiska slagkraft. KLYS representerar 14 medlemsorganisationer inom områdena ord, ton, scen/film och bild/form. Alla anslutna organisationer är självständiga och KLYS verksamhet bygger på enigheten dem emellan.

KLYS arbete 2020



Foto: Shutterstock

Här presenteras KLYS verksamhet för 2020, där genomförda aktiviteter inom KLYS olika verksamhetsområden beskrivs. Stor tyngdpunkt har under året lagts på arbetet med att få till stånd kraftfulla krisstöd p g a pandemins konsekvenser för kulturlivet i stort och för enskilda yrkesverksamma kulturskapare. Året har också präglats av arbetet med regeringens genomförande av EU:s upphovsrättsdirektiv i svensk rätt samt förslaget till ny arbetslöshetsförsäkring. KLYS arbete sker på såväl regional, som nationell och internationell/EU-nivå. Pandemin har inneburit att en hel del inplanerade aktiviteter i verksamhetsplanen för 2020 behövt ställas in eller skjutas på framtiden.

KLYS har följande verksamhetsområdesindelning. Internationella frågor utgör en integrerad del i KLYS verksamhetsområden, liksom det nationella och regionala arbetet, varför dessa inte utgör egna verksamhetsområden.

1. **Upphovsrätt och yttrandefrihet** - påverkan
2. **Kultur- och mediepolitik** - påverkan
3. **Trygghetssystem** – påverkan/samordning
4. **Arbetsmarknad och näring** – bevakning/beredskap
5. **Skatter** – samordning/bevakning/beredskap
6. **Skola och utbildning** – bevakning/beredskap

För att tydliggöra arbetet inom de olika verksamhetsområdena har också prioriteringar i form av nivån på arbetssätt gjorts. KLYS arbetssätt inom de olika verksamhetsområdena indelas i:

- **påverkansarbete** (proaktiv nivå) – lobbyingarbete, t.ex. genom möten med politiker, skrivelser/öppna brev, debattartiklar, pressmeddelanden, framtagande av lagförslag, opinionsbildning, utåtriktade aktiviteter (i mån av resurser) o.s.v.
- **samordning** (mellannivå) – viss omvärldsbevakning samt samarbete/diskussion/förankring i KLYS au, i KLYS nätverk och medlemsorganisationer, t.ex. samordning av remissyttranden
- **bevakning/beredskap** (grundnivå) – bevakning från KLYS sida, vilket innebär att bevakning och beredskap i första hand sker via KLYS medlemsorganisationer och representanterna i KLYS nätverk

Till sin hjälp i arbetet har KLYS olika permanenta nätverk inom upphovsrätt, yttrandefrihet- och mediefrågor, skattefrågor, regional kulturpolitik, socialförsäkrings- och arbetsmarknadsfrågor, kommunikation samt internationella frågor, såväl som tillfälliga arbetsgrupper såsom Strategigruppen för DSM-direktivet. Nätverken och arbetsgrupperna består av representanter från KLYS medlemsorganisationer samt – när det gäller upphovsrätt - från upphovsrättsällskapen Stim, Sami, Copyswede, Bildupphovsrätt, Fackförbundet Scen & Films Rättighetsbolag och ALIS.

Coronapandemin och kulturlivet



KLYS ordförande Marika B Lagercrantz i intervju i SVT:s morgonstudio den 16 mars om Coronapandemins konsekvenser för yrkesverksamma kulturskapare. Foto: Ulrica Källén



Foto från mötet med tre ministrar den 16 mars.

Fr. vänster: Gunnar Jönsson, Marika B Lagercrantz, Eva Månsson, Grethe Rottböll, Simon Norrthon, Mika Romanus, Paulina Holmgren, Anton Gunnars och Ulrica Källén

Foto: en vänlig förbipasserande



Linnea Sallay och Rita Saxmark
Foto: Gunnar Lindholm

Under början av året spred sig coronaviruset covid-19 över världen och i mars var krisen ett faktum även här i Sverige. I början av mars infördes begränsningen till 50 personer vid allmänna sammankomster och offentliga tillställningar, vilket medförde att kulturskapare förlorade sina uppdrag från en dag till en annan. Från den 12 mars i år har KLYS arbete därför kommit att i mycket stor utsträckning inriktas mot att mildra konsekvenserna av krisen för yrkesverksamma kulturskapare i Sverige.

Kartläggning och förslag till #krispaketförkulturen

KLYS agerade snabbt och lyckades inom några dagar ta fram en kartläggning och analys av hur Coronapandemin påverkar kulturskapare inom olika konstområden. Den 16 mars fick KLYS ett **möte med tre ministrar - kulturministern, arbetsmarknadsministern och socialförsäkringsministern** - där vi beskrev situationen och framförde vilka åtgärder som regeringen bör vidta så snart som möjligt som akut stöd till kulturskapare p.g.a. Coronakrisen.

Två dagar senare den 18 mars lämnade KLYS in **sitt förslag till nationellt #krispaketförkulturen** till regeringen; ett förslag som arbetats fram av KLYS i samarbete med KLYS 14 medlemsorganisationer inom loppet av bara några dagar. Den 20 mars presenterade kulturdepartementet, som ett svar på KLYS förslag, sitt **akuta stöd på en halv miljard till kulturen**, som senare under våren fördelades som krisstipendier via Konstnärsnämnden och Författarfonden samt som krisstöd till kulturlivet via Kulturrådet och till svensk film via Filminstitutet.

Regeringen införde också under våren i enlighet med KLYS förslag en rad **lättnader i a-kassesystemet**, bl.a. har kvalifikationstiden för a-kassa kortats ned till tre månader och möjligheten att vilandeförklara sin enskilda firma har utvidgats, för att fler ska kunna få a-kassa. Som aktiebolagsinnehavare infördes dessutom **möjlighet till s.k. korttidsarbete**.

Vidare höjdes **mediestödet** kraftigt och en särskild satsning på **statliga kulturinstitutioner** gjordes. **Hyresrabatter och omställningsstöd** infördes, som även kunde sökas av kulturverksamheter.

Genom dessa statliga åtgärder kunde KLYS redan till sommaren bocka av flera av kraven i vårt förslag till nationellt krispaket för kulturen. KLYS förslag till krispaket fick under våren stor uppmärksamhet i media, både i TV, radio och dagspress, på både nationell och regional nivå.

De enskilda näringsidkarna

Men de statliga insatserna som presenterades under våren för att skydda kulturen och kulturskaparna under Coronakrisen hade brister, fler och bredare satsningar behövdes. En grupp som hamnat i kläm i de olika systemen var de enskilda näringsidkarna, som varken kunnat använda sig av korttidsarbete eller få a-kassa, om de vill fortsätta ha verksamhet i sin firma.

Därför hjälpte KLYS aktivt till med att dra i gång **#uppropförenskildafirmor**, som lanserades den 27 april, på initiativ av de två sångerskorna Rita Saxmark och Linnéa Sallay. Uppropet fick stor medial och politisk uppmärksamhet och har samlat in **över 8 000 namnunderskrifter**.

Regionalt och kommunalt krispaket för kulturen

KLYS har också arbetat intensivt både på regional och kommunal nivå när det gäller att mildra Coronapandemins effekter på kulturlivet runt om i landet. Efter att ha genomfört en **enkät till landets regioner tog KLYS fram ett förslag till regionalt krispaket för kulturen**, som lanserades den 17 april. Ett förslag som fått mycket uppskattning av regionerna och som hjälpt dem i sina prioriteringar på kulturområdet. En motsvarande **enkät och förslag till krispaket på den kommunala nivån** togs fram och lanserades i början av juni.

Uppföljande förslag till statligt #krispaketförkulturen2.0



Foto: Shutterstock

I somras stod det klart att Coronapandemin skulle bli mycket mer utdragen än vad KLYS under våren kunde föreställa sig. I augusti tog KLYS därför fram ett förslag till **uppföljande krispaket för kulturen**, som presenterades för kulturministern, arbetsmarknadsministern och näringsministern den 21 augusti, där vi framförde vilka ytterligare åtgärder som regeringen behöver vidta för att stödja yrkesverksamma kulturskapare och det professionella kulturlivet p.g.a. Coronakrisen. Där lyftes särskilt behovet av stöd för enskilda näringsidkare.

Den 9 september presenterade kulturdepartementet ännu en **stor krissatsning till kulturen på 1 ½ miljard kr för 2020**. Dessa medel fördelades till bl.a. Konstnärsnämnden, Kulturrådet och Författarfonden och har under hösten utlysts i form av **nya kulturstöd och krisstipendier**. Utbetalning skedde i början av december och från Konstnärsnämnden utbetalades drygt 50 000 kr vardera till 93 % av de sökande.

Samma dag presenterade regeringen också äntligen ett **särskilt omsättningsstöd om 5 miljarder för enskilda näringsidkare**. När förslaget remitterades till KLYS (som var enda formella remissinstans bland kulturskaparorganisationerna) blev det dock tydligt att stödet innehöll en rad brister. KLYS lämnade in sitt yttrande den 7 oktober och har i flera pressmeddelanden och på sociala medier varit aktiva för att bl.a. sänka omsättningsgränsen på 200 000 kr för 2019, som krävdes för att kunna ansöka om stödet.

I november kom besked om att **omsättningsgränsen sänks till 180 000 kr**, vilket visade att det är möjligt att sänka den, men den är fortfarande för hög för att nå fram till majoriteten av de drabbade enskilda näringsidkarna på kulturområdet, vars genomsnittsomsättning för 2018 låg på endast 129 000 kr.

Ytterligare a-kasselättnader

Under hösten blev det tydligt att de lättnader som regeringen genomfört i a-kassesystemet **inte fått avsedd effekt** och de skulle behöva utvecklas. KLYS drev därför under hösten att en kulturskapare som vilandeförklarar sitt företag måste få marknadsföra sig, ha aktiva kundkontakter samt kunna söka och ta enstaka uppdrag samtidigt som denne uppbär a-kassa. Detta framfördes bl.a. i en **skrivelse till arbetsmarknadsminister Eva Nordmark**. Skrivelsen ledde till ett möte med hennes statssekreterare Rasmus Cruce Nayé i början av 2021.

KLYS hade den 25 november **möte med åtta tjänstepersoner på kulturdepartementet** för att ge en bild av utfallet av regeringen krisstöd, både på kulturområdet och när det gäller a-kassa och omsättningsstöd. KLYS fick då möjlighet att ange vilka åtgärder vi såg som mest prioriterade, som t.ex. ytterligare a-kasselättnader den närmaste tiden, men också på längre sikt.

Film om kulturskapares villkor under pandemin samt KLYS i media

En film om pandemins konsekvenser för kulturskapare **Fritt fall – en film om kulturarbetares villkor under Coronapandemin**, har skapats av filmaren **Gunnar Lindholm**, där både KLYS ordförande Marika Lagercrantz och verksamhetsledare Ulrica Källén medverkar tillsammans med ordförandena i flera av KLYS medlemsorganisationer. KLYS arrangerade visning av filmen på Folk och Kultur i februari 2021.

KLYS arbete kring pandemin har under året fått **stort medieutrymme**, särskilt i mars och april då både KLYS ordförande och verksamhetsledare intervjuades och deltog i såväl TV, radio som i nationell och regional dagspress vid upprepade tillfällen.

P.g.a. pandemin ställdes en del av de aktiviteter som planerats under 2020 in eller sköts på framtiden, och vissa verksamhetsområden har inte kunnat prioriteras under året. 2021 kommer fortsatt arbete kring krisen och återstart av kulturen att vara prioriterade.

Upphovsrätt och yttrandefrihet

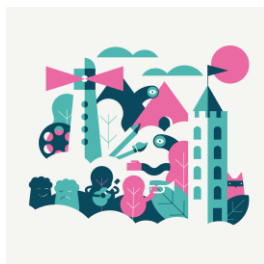


Illustration över
upphovsrätten

Illustration: Transfer
Studios

Upphovsrätt och yttrandefrihet har alltsedan KLYS bildades varit centrala frågor i KLYS arbete och utgör de områden där KLYS samordnande roll har haft störst slagkraft och nått flest framgångar genom åren. Upphovsrätten och yttrandefriheten förutsätter varandra och är viktiga delar av kultur- och konstnärspolitiken.

EU:s upphovsrättsdirektiv (the Digital Single Market Directive)

KLYS har under året ägnat mycket tid och kraft åt att arbeta i regeringens referensgrupp för och påverka genomförandet av EU:s upphovsrättsdirektiv - the Digital Single Market Directive (DSM-direktivet) – i svensk rätt. DSM-direktivet antogs av EU-parlamentet i april 2019 och syftar till att åstadkomma en bättre balans mellan aktörerna på den upphovsrättsliga avtalsmarknaden, med särskilt fokus på internet och de stora nätplattformarna, och ger bl.a. stöd för att förstärka upphovspersoners och utövers avtalsställning i den svenska upphovsrättslagen, i den riktning som KLYS drivit sedan många år tillbaka. Det gäller bl.a. förbättrade möjligheter för kulturskapares att få skäliga ersättningar och insyn i hur deras verk används, samt att kunna återkalla rättigheter och omförhandla avtal.

Arbetet har bl a handlat om att ge **skriftliga svar på utredningens frågor kring DSM-direktivets olika delar**. Detta arbete har skett i de fyra arbetsgrupper som KLYS tillsatte under 2019, när utredningen inleddes.

Medlemsstaterna har två år på sig att genomföra direktivet i nationell rätt och det ska egentligen vara genomfört senast den 7 juni 2021. Men p g a pandemin och eftersom riktlinjerna för direktivets artikel 17 från EU-kommissionen dröjer, kommer Sverige inte att hinna detta.

KLYS har också en strategigrupp för DSM-direktivet där kommunikatörer och några jurister från KLYS och från upphovsrättssällskapen samarbetar när det gäller omvärlds- och politisk analys kring DSM samt för gemensamma aktiviteter under implementeringsprocessen. Gruppen har träffats vid några tillfällen under året.

Den 12 februari träffade KLYS **justitiedepartementets statssekreterare Catharina Espmark** för att tydliggöra behovet av en effektiv implementering av transparensreglerna i svensk lagstiftning. I samband med mötet lämnade KLYS in en sammanställning av våra prioriteringar beträffande artikel 18-23.

KLYS verksamhetsledare höll i maj **föredrag för Konstnärsnämndens personal** om DSM-direktivets effekter för kulturskapare inom olika konstområden.

En **gemensam upphovsrättskampanj och ett gemensamt upphovsrättsseminarium planeras** i samband med att regeringen lägger fram sitt förslag till genomförande. Ett seminarium var egentligen inplanerat till Almedalen, som ju dock ställdes in under året.

Översyn av privatkopieringsersättningen

Efter ett tillkännagivande i riksdagen om att ersättningssystemet för privatkopiering ska ses över tillsattes under hösten en ny utredning med detta ändamål (Dir 2020:82). Utredningen kommer att lämna sitt förslag senast den 21 februari 2022. Till utredare har utsetts Monika Sörbom, domare, och från KLYS har verksamhetsledare Ulrica Källén utsetts till expert i utredningen. Även Lars Grönqvist, Copyswede, och Mats Lindberg, Bildupphovsrätt, sitter som experter i utredningen. En särskild arbetsgrupp har också inrättats inom KLYS och Copyswede för förankring och samordning av synpunkter i förhållande till utredningen. Ett första expertgruppsmöte ägde rum den 3 november. Första fasen i utredningen kommer att handla om att undersöka hur omfattande kopiering för privat bruk är.

Nordiskt upphovsrättssamarbete

Under året var det Norges tur att stå som värd för det årliga mötet i Nordisk upphovsmanna- och utövarallians, men p.g.a. tidsbrist och Coronakrisen är mötet framflyttat på obestämmd framtid.

Konstnärsnämndens uppdrag om digitaliseringens konsekvenser för kulturskapare

I december beslutade regeringen att ge Konstnärsnämnden i uppdrag att se över digitaliseringens konsekvenser för kulturskapare. Detta ska göras i dialog med upphovsrätsorganisationer, KLYS och PRV, som sedan 2017 har uppdrag inom upphovsrättsområdet. Konstnärsnämnden har under året genomfört två sakkund samt en enkät för inhämtning av erfarenheter, kunskap och förslag från bl a kulturskaparorganisationerna. Uppdraget ska redovisas senast den 31 maj 2021.

Nätverk för upphovsrätt

I KLYS nätverk för upphovsrättsfrågor ingår, förutom representanter från KLYS medlemsorganisationer, också representanter från upphovsrätsorganisationerna Copyswede, ALIS, STIM, Sami, Bildupphovsrätt och Fackförbundet Scen & Films Rättighetsbolag samt externa upphovsrättsexperter, som t.ex. hedersledamoten Gunnar Karnell, professor i upphovsrätt vid Handelshögskolan i Stockholm.

Yttrandefrihet och konstnärlig frihet

På senare år har frågan om konstnärlig frihet och tillämpningen av armlängds avstånds principen fått stor aktualitet, bl.a. eftersom politiker på kommunal nivå i allt högre utsträckning börjat lägga sig i vilken konst och kultur som bör stödjas och vilket innehåll offentligt finansierad konst bör ha.

KLYS ordförande och verksamhetsledare träffade i januari de utredare på **Myndigheten för kulturanalys** som fått i uppdrag att **se över tillämpningen av principen om armlängds avstånd i landet**. Uppdraget ska redovisas i juni 2021. Utredarna har också haft kontakter med flera av KLYS medlemsorganisationer för fortsatt analys.

Kampanjen #metoo var startskottet för flera gemensamma upprop mot sexuella trakasserier och våld i en mängd olika branscher, i synnerhet inom kultur- och medievärlden. KLYS ordförande Marika Lagercrantz är en av de skådespelare som stått bakom uppropet #tystnadtagning. KLYS bevakar och stöttar sina medlemsorganisationers arbete med att komma åt problemen med sexuella trakasserier, inte minst bland de frilansande kulturskapare som inte har arbets- eller uppdragsgivare med arbetsmiljöansvar.

Ett grundproblem med hot, hat och trakasserier på kultur- och medieområdet är de otrygga anställningsvillkoren. Därför är KLYS arbete kring att förbättra de sociala och ekonomiska villkoren för professionella kulturskapare centralt i strävandena efter en bättre arbetsmiljö och en stark yttrandefrihet på kulturarbetsmarknaden.

KLYS har också under året arbetat aktivt genom sin verksamhetsledare i Svenska Unescorådet kring konstnärlig frihet, kulturskapares yttrandefrihet och kulturskapares arbetsförhållanden, inte minst för att motverka hot, hat och trakasserier mot kulturskapare i Unescos medlemsländer. Dessa frågor är prioriterade i den svenska regeringens Unesco-strategi för 2018–2021, som KLYS också bidragit till.



Foto: Shutterstock

Kultur- och mediepolitik

Konstnärspolitik



Foto: Shutterstock

Den konstnärspolitiska utredningens slutbetänkande Konstnär – oavsett villkor SOU 2018:23 som presenterades för några år sedan, har inte lett till någon proposition från regeringens sida. Regeringen arbetade dock under året med en konstnärspolitisk skrivelse som ska ange riktlinjer för det kommande arbetet på området, där många av utredningens förslag kommer att finnas med. Skrivelsen presenterades i mars 2021.

Utredningen var unik i sitt slag och innehåller en bred kartläggning över de villkor som yrkesverksamma kulturskapare, inom alla KLYS konstområden, lever under idag. Den visar tydligt behovet av reformer och ekonomiska satsningar på det konstnärspolitiska området. I slutbetänkandet återfinns flera av KLYS prioriteringar, förslag och tankegångar. Utredningen föreslår en anslagshöjning till det konstnärspolitiska området med 225 miljoner kr, som KLYS välkomnade, även om vi har synpunkter på hur dessa medel ska användas och fördelas.

KLYS har under året arbetat för att på olika sätt **följa upp den konstnärspolitiska utredningen**, inte minst gentemot den nya regeringen och riksdagen. Kulturdepartementet har dock aviserat att en **konstnärspolitisk skrivelse** är på gång som ska ange riktlinjer för kommande arbete på området. Skrivelsen presenterades av regeringen i mars 2021.

KLYS ansökte i december om medel från Kulturrådet för att anordna en digital konstbärspolitisk konferens. Konferensen planeras att genomföras den 8 september.

Public service

Sedan 2020 gäller de nya sändningsvillkoren för public service-verksamheterna i Sverige, som bygger på förslagen i slutbetänkandet SOU 2018:50 Ett oberoende public service för alla.

KLYS medienätverk bjöd i januari in SVT:s strateg Johan Hartman för en diskussion om att värna public service mot bakgrund av de politiska utspel som gjorts kring uppdraget. **SVT:s chef Hanna Stjärne besökte den 28 januari KLYS nämnd** för att tala om SVT:s roll och public service i stort. Vid mötet passade KLYS nämnd på att även ta upp en del upphovsrättsfrågor med henne.

Nätverk för yttrandefrihet och mediepolitik

I nätverket för yttrandefrihet och mediepolitik diskuteras och bevakas frågor som rör t.ex. public service, film- och mediepolitik samt tryck- och yttrandefrihet. Nätverket har haft ett möte under året då public service-frågan diskuterades.

Regionalt kulturpolitiskt arbete

För 2020 fick KLYS fortsatt ekonomiskt stöd från Kulturrådet för det regionalpolitiska arbetet. Stödet höjdes med 30 000 kr jämfört med föregående år och KLYS beviljades 850 000 kr. Den regionalpolitiska sekreteraren Carl Liungman har under året fortsatt att leda och utveckla KLYS regionala samordning, bevakning och påverkansarbete.

KLYS bevakning av regionala kulturplaner

Under verksamhetsåret arbetade KLYS regionalpolitiska sekreterare vidare enligt den regionala strategin med att utveckla KLYS regionala samordning, bevakning och påverkansarbete bland de regioner som ingår i samverkansmodellen. Sedan 2017 bevakar KLYS aktivt även Region Stockholms regionala utvecklings- och kulturstrategiarbete, samt sedan 2019 även Stockholms stads och andra stora kommuners kulturpolitik och -utvecklingsarbete.

Inom ramen för det regionala samverkansarbetet lämnade KLYS remissyttranden över de tre (3) regionala kulturplaner som remitterades under året, och som började gälla från 1 januari 2021. Planerna är fyraåriga och gäller till och med den 31 december 2024. Följande kulturplaner yttrade sig KLYS över:

- Region Gotlands kulturplan 2021-2024
- Region Hallands kulturstrategi och kulturplan 2021-2024
- Region Skånes kulturplan 2021-2024

KLYS regionalpolitiska sekreterare sammanställde remissvaren i samråd med KLYS verksamhetsledare samt flera av KLYS medlemsorganisationer. Bland KLYS medlemsorganisationer är det liksom tidigare är enbart Konstnärernas Riksorganisation som skriver egna remissvar över regionala kulturplaner vid sidan av KLYS svar.

Regional tendensrapport

I december presenterade KLYS sin årliga s.k. regionala tendensrapport över de kulturplaner som gick på remiss under året. Rapporten är en översiktlig sammanställning och analys, som utgår från både KLYS remissyttranden över kulturplanerna och de färdigremitterade, politiskt beslutade slutversionerna av planerna. Utgångspunkten för KLYS analys är kultur- och konstnärspolitiska kärnfrågor; bl.a. professionella kulturskapares villkor, avtal och ersättningsnivåer, det regionala samrådsarbetet med professionella kulturskapare och förutsättningarna för regionernas kulturella infrastruktur.

I KLYS läsning av kulturplanerna beaktas främst de konstnärliga verksamhetsområden som KLYS medlemsorganisationer verkar inom, dvs. ord, ton, bild/form och scen/film. Planernas avsnitt om bl.a. hemslöjd, kulturarv/kulturmiljö, arkivverksamhet och biblioteksverksamhet lästes enbart kursivt och var sekundära områden i analysarbetet. KLYS regionalpolitiska sekreterare assisterades av KLYS verksamhetsledare och företrädare för KLYS medlemsorganisationer. Tendensrapporten redovisades i december vid ett möte med Kulturrådets tjänstepersoner som ansvarar för Kulturrådets arbete med samverkansmodellen.

Regionala kulturskaparsamråd

Landets regioner har en rad olika arbetsformer för att samråda med kulturlivets aktörer; bl.a. stormöten, konstområdesspecifika möten och konstområdesövergripande möten. Det sistnämnda är det som KLYS förespråkar. Ungefär hälften av de tjugo regioner som ingår i samverkansmodellen har den här sortens formaliserade samråd med referensgrupper eller s.k. kulturskaparråd, främst med representanter från KLYS medlemsorganisationer inom olika konstarter. De konstområdesövergripande samrådsmötena arvoderas av förvaltningarna enligt KLYS arvodesrekommendationer. Mötena hålls på

de regionala kulturförvaltningarna generellt sett 1-3 ggr/år. KLYS erbjuder en s.k. *samrådsguide* för kulturskapare och kulturförvaltningar m.fl. med övergripande riktlinjer för samrådsarbetet med det professionella kulturlivet.

KLYS stöder professionella kulturskapare runt om i landets regioner i deras regionala kulturpolitiska engagemang och påverkansarbete, och samverkar dels internt med KLYS 14 medlemsorganisationer, dels med tjänstepersoner, politiker, centrumbildningar, övriga relevanta regionala aktörer samt inblandade myndigheter för att skapa förutsättningar för formaliserade konstområdesövergripande referensgrupper och kulturskaparsamråd.

KLYS har bidragit till att det etablerats en rad konstområdesövergripande, arvoderade kulturskaparråd, eller referensgrupper enligt KLYS-modell i flera regioner i landet. Ungefär hälften av landets tjugo regioner, som är med i kultursamverkansmodellen, har inrättat formaliserade konstområdesövergripande kulturskaparråd. Ett par regioner har en direkt dialog med KLYS om hur samrådsarbetet med de professionella kulturskaparna ska organiseras och utvecklas.

KLYS regionalpolitiska sekreterare arbetade under året vidare med att ge råd och stöd till flera regioner i utvecklingen av formaliserat dialogarbete med professionella kulturskapare. Det har handlat om dialoger med centrumbildningar i syd och i väst, tjänstepersoner på förvaltningar och med kulturskapare. Några av KLYS medlemsorganisationer, bl.a. Författarförbundet, Konstnärernas Riksorganisation och Fackförbundet Scen & Film, har en formell regional ombudsrepresentation. KLYS förordar att regionerna samverkar med dessa regionala ombud i sitt arbete med att inrätta och driva kulturskaparsamråd. De övriga KLYS-organisationerna som saknar regionala ombud kommer med namnförslag på de av sina medlemmar i respektive region som kan ha relevant kompetens och engagemang för att sitta med i ett regionalt samråd.

KLYS regionala referensgrupp

Sedan 2015 har KLYS en regional referensgrupp bestående av representanter från KLYS medlemsorganisationer som brukar mötas 1–2 gånger om året för avstämningar kring aktuella regionala frågor såsom kulturplaner. Tanken är att KLYS medlemsorganisationer samordnas i det samlade regionalpolitiska arbetet på KLYS, vilket skapar balans mellan olika regionala intressen och de olika konstområden som organisationerna företräder.

Efter ett möte med den regionala gruppen i februari, där företrädare för de flesta av KLYS medlemsorganisationer var på plats, hölls det inga fler referensgruppsmöten under verksamhetsåret, delvis p g a pandemin. *KLYS Mötesplats* i november (se nedan) fungerade som regional informationsinhämtning om läget under hösten inom de olika konstområdena.

Regionala möten och konferenser

Med anledning av den pågående Coronapandemin blev verksamhetsåret ett annorlunda arbetsår för KLYS kansli och regionalpolitiska sekreteraren Carl Liungman. Fram till mitten av mars deltog personalen på sedvanliga fysiska möten, konferenser och seminarier. Men därpå infördes de statliga restriktioner som ledde till betydligt färre regionala och nationella seminarier och kulturkonferenser, eftersom många inplanerade regionala arrangemang ställdes in. Avstämningar och möten med diverse organisationer och regionala och kommunala kulturförvaltningar m.fl. gjordes digitalt eller per telefon.

Löpande under verksamhetsåret hade den regionalpolitiska sekreteraren interna avstämningar med flera av KLYS medlemsorganisationer som har starkt regionalt fokus i sina verksamheter. Främst gäller det Författarförbundet, Fackförbundet Scen & Film, Konstnärernas Riksorganisation, Federationen svenska musiker (omfattar Musikerförbundet och Symf) och Oberoende Filmars Förbund.

KLYS kansli och den regionalpolitiska sekreteraren hade under året en rad olika regionalpolitiskt orienterade möten och avstämningar med nationella myndigheter som t ex Kulturrådet, Konstnärsnämnden och Myndigheten för kulturanalys, samt med företrädare för Sveriges Kommuner och Regioner (SKR) och kulturdepartementet, samt med politiker från riksdagens kulturutskott. KLYS

fortsatte under året också att följa utvecklingen av satsningar när det gäller kulturella och kreativa näringar (KKN) i landets regioner.

Innan pandemins restriktioner förändrade förutsättningarna för arbetet med omvärldsbevakning var KLYS regionalpolitiska sekreterare i mars inbjuden till Västra Götalandsregionens Förvaltning för kulturutveckling i Göteborg för att tala om konstnärspolitik, samt deltog på Region Skånes utvecklingskonferens i Malmö. På våren hölls även ett digitalt dialogmöte med KLYS och Region Stockholms kulturförvaltning om de professionella kulturskaparnas villkor i regionen.

Under hösten bevakade KLYS regionalpolitiska sekreterare en rad digitala arrangemang; bl.a. Kulturrådets samverkanskonferens, bokmässan i Göteborg, Konstnärsnämndens seminarium, Region Stockholms hearing om centrumbildningar, Svensk Scenkonsts branschdag samt Sveriges Kommuner och Regioners kulturkonferens. Under hösten deltog KLYS även i seminarier om Region Skånes och Region Gotlands kulturplaner, samt i Region Stockholms referensgruppsmöten om planering av arbetsmarknadsprojekt genom Eus socialfond (ESF).

Den regionalpolitiska sekreteraren ansvarade också under hösten för KLYS remissarbete gällande yttrande över Stockholms stads remissförslag på kulturstrategiskt program.

Regionala och kommunala enkäter om pandemin

På grund av pandemin fick KLYS kansli och den regionala politiska sekreteraren lägga en del av resurserna på att omvärldsbevaka och undersöka närmare vilka följderna av pandemin blev för de professionella kulturskaparna i landet. Här fick KLYS regionala och kommunala bevakning en särskild betydelse för kunskapsinhämtningen. KLYS lät under våren göra enkäter till både samtliga regionala och en rad kommunala kulturförvaltningar, samt till en rad kulturskapare som ingick i de regionala samråden. Under hösten följde KLYS upp både de regionala och kommunala enkäterna med nya mer djuplodande enkäter och analyser av konstnärspolitiska satsningar i landet i spåren av pandemin.

KLYS förslag till regionalt och kommunalt krispaket för kulturen

Ovan nämnda enkäter tjänade som underlag för KLYS förslag till dels ett regionalt krispaket för kulturen, dels ett kommunalt krispaket. Krispaketen var i sin tur vägledande för många regioner och kommuner när det gäller prioriterade krisåtgärder till kulturlivet m a a pandemin. Vissa av KLYS förslag användes som underlag till kulturpolitiska beslut i en del regioner och kommuner. Somliga regioner och kommuner utmärkte sig särskilt positivt i att snabbt göra krisinsatser för det professionella kulturlivet och kulturskaparna, bl a Skåne, Gotland, Halland, Gävleborg, och Västra Götaland, samt Stockholm, Malmö och Östersund. Exempelvis ökade Malmö stad kraftigt sina krisstöd till både aktörer och enskilda kulturskapare, och Region Kronoberg beslutade om en större krisinsats för konstnärer i regionen.

KLYS Mötesplats 2020

KLYS årligen återkommande fortbildningsdag för yrkesverksamma kulturskapare, *KLYS Mötesplats*, hölls med anledning av pandemin som ett digitalt möte den 18 november. Representanter för det professionella kulturlivet i merparten av landets 21 regioner var med på mötet och rapporterade om pandemins följder för yrkesverksamma kulturskapare, samt om samrådsarbetet i regionerna inom ramen för kultursamverkansmodellen.

Ökad interregional samverkan

Liksom föregående år har de regionala kulturförvaltningarna under året visat på en ökad interregional samverkan inom ramen för samverkansmodellen runt om i landet. KLYS har följt hur exempelvis de fyra norrlänens kultursamarbete och Regionsamverkan Sydsveriges kulturutveckling kan bistå den nationella konstnärspolitiken i satsningar som omfattar professionella kulturskapare bosatta utanför storstadsregionerna.



Bildkälla: SCB

Trygghetssystem

Pandemin har blottlagt kulturskapares problem i socialförsäkringssystemen. KLYS har därför under året träffat både socialförsäkringsministern Ardalan Shekarabi och arbetsmarknadsminister Eva Nordmark..



Foto från mötet med Socialförsäkringsminister Ardalan Shekarabi den 26 februari.

Fr. vänster: Åsa Anesäter, Ulrica Källén, Ardalan Shekarabi, Victoria da Silva och Mika Romanus

Foto: kanslipersonal Regeringskansliet

Social trygghet för kulturskapare

Den konstnärspolitiska utredningen innehöll bl.a. en kartläggning av de problem som konstnärligt yrkesverksamma har i socialförsäkringssystemen. I utredningen konstateras att det finns behov av åtgärder när det gäller tillämpningen av frilansande kulturskapares sociala trygghet hos Försäkringskassan, och att myndigheten därför ska utveckla sin dialog med konstnärorganisationerna.

Som en uppföljning av den konstnärspolitiska utredningen och den parlamentariska socialförsäkringsutredningen skrev KLYS i början av året till **socialförsäkringsminister Ardalan Shekarabi**, för att få ett möte med honom i dessa frågor. Detta resulterade i att KLYS välkomnades till socialdepartementet för ett **möte med ministern den 26 februari**. En delegation från KLYS bestående av Mika Romanus, Fackförbundet Scen & Film, Victoria da Silva, Journalistförbundet, Åsa Anesäter, Fotografernas förbund, och Ulrica Källén, KLYS, var på plats för att beskriva kulturskapares bristande sociala trygghet och vilka åtgärder KLYS anser är prioriterade för att komma till rätta med problematiken.

En utredning tillsattes i somras på uppdrag av näringsdepartementet som handlar om **företagares sociala trygghet** med särskilt fokus på beräkning av **sjukpenninggrundande inkomst (SGI) för enskilda näringsidkare**. I kommittédirektiven anges uttryckligen att särskild hänsyn ska tas till de problem som yrkesverksamma kulturskapare har på området. KLYS träffade den 31 augusti utredaren Mathias Tegnér och dennes sekreterare. Diskussion och samordning av inspel till utredningen hade skett i KLYS socialförsäkringsnätverk.

Under hösten har ett arbete med att ta fram en enkät om SGI till medlemmarna i KLYS-organisationerna inletts, för att ta reda på hur omfattande problemen med SGI är och hur de ser ut. Resultatet av enkäten ska ges in som underlag till utredningen under våren 2021. Utredningens slutbetänkande ska presenteras i december 2021.

Regeringens **a-kasseutredning (SOU 2020:37)** presenterade sitt **slutbetänkande i juni**. Utredningen syftar till att fler ska få tillgång till a-kassa, inte minst frilansare och egenföretagare. Utredningen remitterades till KLYS och ett omfattande yttrande lämnades in den 28 oktober, där KLYS tvingades konstatera att flera viktiga reformer saknades i a-kasseutredningen för att på riktigt komma till rätta med frilansande kulturskapares möjligheter att få en rimlig a-kasseersättning i framtiden, även om utredningen tar några steg framåt.

Regeringen införde under året också en rad lättnader i a-kassesystemet med anledning av pandemin. Dessa välkomnades av KLYS, men visade sig inte fungera särskilt väl för frilansande kulturskapare. KLYS har därför arbetat för ytterligare lättnader för egenföretagare som vilandeförklarar sina företag för att kunna få a-kassa, bl a i en **skrivelse till arbetsmarknadsminister Eva Nordmark i december**.

I juni hade KLYS också ett **möte med företrädare för Unionens a-kassa** med anledning av regeringens a-kasselättnader och dess brister.

KLYS nätverk för arbetsmarknads- och socialförsäkringsfrågor

KLYS nätverk för arbetsmarknads- och socialförsäkringsfrågor diskuterar fortlöpande strategier för hur KLYS ska arbeta med frågor kring socialförsäkringar, pensioner, arbetslöshet och a-kassa. KLYS verksamhetsledare Ulrica Källén är sammankallande för gruppen, som träffats vid tre tillfällen under året.

Arbetsmarknad och näring

Arbetsförmedlingen Kultur Media

Arbetsförmedlingen har en rikstäckande organisation på kultur och medieområdet - Af Kultur Media, som syftar till att skapa en sammanhållen och enhetlig verksamhet för kulturarbetsmarknaden över hela landet. Af Kultur Media har ett rådgivande råd - Rådet för kulturarbetsmarknaden – som träffas ca fyra gånger per år och där KLYS ingår med fyra ordinarie ledamöter och fyra ersättare i rådet, d.v.s. samma personer som finns med i KLYS arbetsgrupp för arbetsmarknadsfrågor.

Den 6 november höll KLYS verksamhetsledare Ulrica Källén föredrag om kulturskapares villkor och KLYS arbete vid ett **frukostseminarium för handläggare på Af Kultur Media**. Ca 50 stycken medarbetare på Af Kultur Media deltog.

Det kom under hösten en rad **larm från kulturskapare om att kontakterna med Af Kultur Media inte fungerade särskilt bra** för många inskrivna kulturskapare. Omorganisationen och pandemin har inneburit stora utmaningar för handläggarna på myndigheten. KLYS har framfört dessa problem till ledningen för Af Kultur Media, och **en enkät har tagits fram av KLYS medlemsorganisation Musikerförbundet** för att undersöka saken närmare bland kulturskapare.

Ny arbetsgrupp för kulturella och kreativa näringar

KLYS arbetsutskott fattade i december beslut om att tillsätta **en ny arbetsgrupp i KLYS om kulturella och kreativa näringar (KKN)** i syfte att bevaka och öka kunskapen på området samt diskutera hur kulturskaparnas villkor kan främjas och tillvaratas i olika satsningar för KKN, på såväl nationell som regional nivå. Sammanställande och initiativtagare för gruppen är Eva Månsson, verksamhetsledare för KLYS medlemsorganisation Konstnärernas Riksorganisation.

KLYS arvodesrekommendationer

KLYS arvodesrekommendationer gäller sedan 1 januari 2019. Broschyren finns digitalt här: <http://www.klys.se/wp-content/uploads/2015/11/Att-ta-betalt-2019.pdf>

Arbetsgrupp för arbetsmarknadsfrågor

KLYS arbetsgrupp för arbetsmarknadsfrågor träffar regelbundet ledningen för Af Kultur Media för att diskutera aktuella och angelägna frågor när det gäller kulturskaparnas arbetsmarknad. Under året har gruppen träffats vid fyra tillfällen.

Konsten att delta

KLYS var under 2020 fortsatt projektägare till *Konsten att delta*. Projektutförare var under 2020 Svenska Tecknare, som tog över rollen efter Konstnärernas Riksorganisation 2019.

Projektet finansieras fr.o.m. i år med bidrag från Kulturrådet. Den 3 mars beviljades projektet 750 000 kronor för 2020.

Projektet *Konsten att delta* syftar till att underlätta för utlandsfödda kulturskapare att komma in i och bli en del av den svenska konst- och kulturbranschen. En annan målsättning är att det regionala kulturlivet ska kunna ta del av de interkulturella nätverk och de kulturskapare som sällan blir uppmärksammande. För att bli en del av den svenska konst- och kultursektorn behövs kontakter och nätverk. Projektet arbetar därför med att erbjuda kollegiala träffar.



Under året har projektet stått inför stora utmaningar med anledning av Coronapandemin och många planerade aktiviteter har fått skjutas på framtiden.

Konsten att delta har under året fört samtal med Region Stockholm, Östergötland och Sörmland om att ansluta till projektet. Region Stockholm har i samtal visat intresse att bli del av nätverket 2021.

Under 2020 var Region Örebro Län, Region Norrbotten, Region Uppsala län, Region Västra Götaland / Kultur i väst, Region Dalarna, Region Jönköping och Region Skåne aktiva i *Konsten att delta*.

Trots rådande pandemi och därigenom svårigheter att anordna kollegiala och regionala träffar har Konsten att delta under 2020 välkomnat 27 nyanmälda utlandsfödda kulturskapare och journalister till projektet.

Den 3 november skickade KLYS och Konsten att delta en skrivelse till Kultur- och Arbetsmarknadsdepartementet i syfte att förbättra samverkan mellan Arbetsförmedlingen (Af) Kultur Media och Arbetsförmedlingen (Af) Etablering när det gäller att lokalisera nyanlända kulturskapare. Tanken med denna samverkan är att Arbetsförmedlingen lokaliserar målgruppen nyanlända kulturskapare och att Konsten att delta ger dem ingångar till nätverk och sysselsättning inom kultursektorn. Omorganisationen på myndigheten har ändrat läget och dialogen har brustit mellan Af Etablering och Af Kultur Media. Identifieras man som kulturskapare ska Af Etablering konsultera Af Kultur Media. Trots detta har Af Kultur Media svårt att få klienter från Af Etablering. En anledning till det är att Af Etablering har direktiv att fokusera på bristyrkesområden, där kultursektorn inte ingår. Skrivelsen utmynnade i ett möte med ledningen för Af Kultur Media i december.

Ingen konferens utan kulturskapare

I ett alltmer omfattande konferens-Sverige har KLYS uppmärksammat avsaknaden av kulturskapare i de sammanhang där konsten, kulturen och kulturskapares situation – direkt eller indirekt – diskuteras. Vår målsättning är därför att kulturskapares röst ska höras och att deras verk ska synas vid fler konferenser, seminarier och beslutsprocesser. På det sättet ges ytterligare perspektiv på frågorna och gör ett större intryck på besökaren. Målsättningen syftar dels till nya arbetstillfällen för kulturskapare, dels till att konferenser breddas med konstnärliga perspektiv. Som ett verktyg för att uppnå denna målsättning finns på KLYS webb **en informationssida om hur konferensanordnare och andra uppdragsgivare kan göra för att anlita en kulturskapare till sitt seminarium eller evenemang.**

Skatter

Mervärdersskatt

KLYS yttrade sig i november över utredningen **En ny mervärdesskattelag (SOU 2020:31)**, där KLYS avstyrkte ett förslag om att slopa momsfrifriheten för bild- och formkonstnärers försäljning av konstverk under 300 000 kr samt upprepade behovet av en breddad, generell reducerad momssats på 6 % för hela kulturområdet.

Råd om fakturaanställningsföretag (egenanställningsföretag)

KLYS har i sitt nätverk för skattefrågor närmare undersökt utbredningen av och riskerna med att anlita fakturaanställningsföretag (eller s.k. egenanställningsföretag) på kulturområdet. Yrkesverksamma kulturskapare anlitar i allt större utsträckning dessa tjänster. Som ett resultat av den kartläggning på området som KLYS genomfört har en informationsskrift *Råd om fakturaanställningsföretag*, kunnat tas fram av KLYS. Skriften innehåller råd om vad man bör tänka på om man som professionell kulturskapare vill använda sig av ett fakturaanställningsföretag. Den finns att ladda ned på KLYS hemsida.

Nätverk för skattefrågor

KLYS nätverk för skattefrågor bevakar bl.a. frågor som rör beskattning av yrkesverksamma kulturskapare, i första hand egenföretagande sådana. KLYS au-ledamot Susin Lindblom, Dramatikerförbundet, är sammankallande för nätverket.



Broschyren "Råd om:
Fakturaanställningsföretag"

Skola och utbildning

När det gäller **kulturskolan** har regeringen **förstärkt stödet med 100 miljoner kronor årligen 2021-2023**. Kulturrådet har ett uppdrag att utgöra Kulturskolecentrum, där satsningen Kulturskoleklivet har tillförts 25 miljoner kronor årligen från 2018, bl a för att fortbilda yrkesverksamma kulturskapare inom olika konstområden till att bli kulturskolepedagoger.

Statens stöd till **Skapande skola** har **förstärkts med 25 miljoner kronor från 2021-2023**.

Universitetskanslerämbetet fick inför 2020 i uppdrag av regeringen att genomföra en tematisk utvärdering av högskolornas och universitetens arbete med **breddad rekrytering**.

KLYS driver alltjämt frågan om återinförande av obligatoriet för estetiska ämnen på gymnasiet.

KLYS nätverk för skol- och utbildningsfrågor

KLYS har ett nätverk för skola och utbildningsfrågor, med representanter från några av KLYS medlemsorganisationer. Nätverket har inte varit aktivt under året.

Internationellt arbete

KLYS har sedan många år tillbaka ett omfattande internationellt engagemang på såväl nordisk, som europeisk och global nivå. Arbetet på nordisk nivå har intensifierats och även EU-frågorna tar en allt större plats i KLYS verksamhet. Bevakningen av vad som händer på global nivå har även den utvidgats genom medlemskapet i IFCCD och genom KLYS deltagande i IFCCD:s europeiska gren ECCD. På grund av pandemin har dock de fysiska mötena på internationell nivå inte kunnat äga rum under året.

Nordiska konstnärsrådet

KLYS samarbetar med sina nordiska systerorganisationer inom ramen för det informella nätverket Nordiskt konstnärsråd. Möten i denna konstellation äger rum cirka en gång per år.

Den 17 februari träffades de nordiska systerorganisationerna i **Nordiska konstnärsrådet** vid ett möte hos Dansk konstnärskommitté i Köpenhamn. KLYS deltog genom sin ordförande och sin verksamhetsledare, och fokus för mötet var armlängds avståndsprincipen samt genomförande av EUs DSM-direktiv i de nordiska länderna.

Den 21 februari yttrade sig KLYS angående Nordiska Ministerrådets kommande kulturpolitiska samarbetsprogram 2021-2024.

KLYS uttalade sig under hösten om **den aviserade neddragningen av kulturbudgeten inom nordiska ministerrådet**, dels genom ett eget uttalande i september, dels genom ett gemensamt nordiskt uttalande i det Nordiska konstnärsrådet i oktober. KLYS uttalande ligger på webben och har skickats till berörda politiker m fl.

Nordisk upphovsmanna- och utövarallians

Det finns också sedan drygt tio år tillbaka ett fördjupat nordiskt samarbete i upphovsrättsfrågor mellan kulturskapsorganisationerna i Norden i nätverket Nordisk upphovsmanna- och utövarallians. Möten i nätverket brukar äga rum årligen i de olika nordiska länderna.

Under året var det Norges tur att stå som värd för mötet, men på grund av pandemin har detta skjutits på framtiden.

Circolo Scandinavo i Rom

KLYS är medlem i och stödjer den skandinaviska föreningens konstnärshus i Rom, Circolo Scandinavo. Circolo Scandinavo bedriver bl.a. Artists in residence-program för konstnärer inom olika konstområden. Det Nordiska Konstnärsrådet ingår med en representant i Circolo Scandinavos styrelse. Dramatikern Mia Törnqvist sitter som representant i styrelsen för Nordiska Konstnärsrådet sedan 2019.

ECCD - European Coalitions for Cultural Diversity

ECCD är IFCCD:s (se nedan) europeiska gren, i vilket KLYS är aktivt.

KLYS är sedan tio år tillbaka medlem i det världsomspännande nätverket IFCCD – International Federation of Coalitions for Cultural Diversity. KLYS deltog genom sin verksamhetsledare vid IFCCD:s europeiska gren **ECCD:s årsmöte i Paris den 10 februari i samband med Unescos IGC-möte** (intergovernmental committée) den 11-14 februari om Unescos mångfaldskonvention från 2005.



Bild från Nordiska konstnärsrådets möte i Köpenhamn den 17 februari.

Foto: kanslipersonal på danskt konstnärsråd



Circolo Scandinavo-
Skandinaviska Föreningens
Konstnärshus i Rom

Kreativa Europa

Under årets antogs förslaget till nytt kulturrampprogram inom EU - **Kreativa Europa**, som ska gälla 2021–2027. I förslaget föreslås en kraftig höjning av budgeten och ett nytt mobilitetsstöd för kulturskapare, vilket KLYS välkomnar.

Övrigt EU-arbete

KLYS verksamhetsledare har under året deltagit vid mötena i kulturdepartementets referensgrupp om kultur- och mediefrågor inom EU som ägt rum digitalt vid två tillfällen under året. Se också KLYS upphovsrättsarbete, som i stor utsträckning sker på EU-nivå

IFCCD – International Federation of Coalitions for Cultural Diversity

KLYS är sedan tio år tillbaka medlem i IFCCD - International Federation of Coalitions for Cultural Diversity. IFCCD är ett världsomspännande nätverk av kulturorganisationer, vars främsta målsättning är att arbeta för kulturell mångfald på såväl internationell, nationell, som regional nivå, bl.a. genom att bevaka och följa upp efterlevnaden av Unescos mångfaldskonvention. Koalitionen finns även på europeisk nivå genom European Coalitions for Cultural Diversity (ECCD). Genom medlemskapet i IFCCD utgör KLYS the Swedish Coalition for Cultural Diversity.

UNESCO

KLYS verksamhetsledare Ulrica Källén sitter på personligt mandat som ledamot i Svenska Unescorådet för perioden 2018-2021. Unescorådet utgörs av tio ledamöter från Unescos huvudområden utbildning, vetenskap och kultur, och fungerar rådgivande åt regeringen i Unesco-frågor. Unescorådet träffas fyra gånger per år och under året har mötena endast ägt rum digitalt.

KLYS bidrog under våren med ett skriftligt inspel till den svenska regeringens fyraårsrapport om efterlevnaden av Unescos mångfaldskonvention från 2005 i Sverige.

Kulturrådets nya uppdrag om konstnärlig frihet

Kulturrådet har fått ansvar för ett nytt program finansierat av Sida som handlar om att **främja konstnärlig frihet globalt**. Kulturrådet gjorde under hösten en kartläggning över området och undersökte vilka lämpliga aktörer/nätverk som finns nationellt och internationellt, som skulle kunna komma i fråga för stöd inom ramen för programmet. KLYS verksamhetsledare Ulrica Källén träffade projektledaren Maria Arnqvist för ett digitalt möte om detta program den 8 september.

Nätverk för internationella frågor

I KLYS internationella samarbete, både inom det kulturpolitiska och upphovsrättsliga området, finns behov av ett mer målinriktat arbete i KLYS nätverk för internationella frågor. För bevakning och agerande i internationella frågor finns det internationella nätverket därför som resurs och rådgivare. Sammanställande för nätverket är Alfons Karabuda (SKAP), som sitter i KLYS au.

Kartläggning av medlemmarnas internationella samarbeten

KLYS har en unik kartläggning över medlemsorganisationernas internationella arbeten. Den finns tillgänglig på webben för alla medlemsorganisationer och andra som önskar ta del av den.

Kartläggningen syftar till att ge en överblick över den stora mängd konstnärsorganisationer och nätverk som finns på olika internationella nivåer (nordisk, europeisk och global nivå) och till att uppnå synergieffekter mellan dessa organisationer och nätverk, t.ex. när det gäller samarbeten kring gemensamma frågor.

Kommunikation och information

KLYS arbetar aktivt med kommunikation av olika slag bl a via sin hemsida och via sina konton i sociala medier som Facebook, Instagram och Twitter. KLYS skickar även pressmeddelanden i aktuella frågor och ger regelbundet ut ett medlemsbrev, normalt två gånger per år i samband med nämndmöten.

De kunskaper och den information KLYS har inhämtat, tagit del av och själva tagit fram förmedlas fortlöpande internt via kansliet till de 14 medlemsorganisationerna, dels via mejl, dels via möten i KLYS au (arbetsutskott), nämnd, nätverk och arbetsgrupper.

KLYS har fortsatt arbetet med att utveckla en snabb och tydlig kommunikation med medlemsorganisationerna och följare på sociala medier.

Vi har under året fått en hel del utrymme i media (i såväl SR, SVT, de stora dagstidningarna och landsortspress) med anledning av KLYS samordnande arbete kring krisåtgärder m a a pandemin.

KLYS har därför under året **nått ut till betydligt fler än vi brukar och har fått stor uppskattning** från det professionella kulturlivet i hela landet. Vår Facebook-grupp och vårt Twitter-konto har vuxit rejält och vi har interagerat mer än tidigare med nystartade grupper under pandemin i sociala medier.

Kommunikationsnätverk

Kommunikationsnätverket har löpande kommunikation via mejl och via en intern grupp på Facebook. Där vidarebefordras information om vad som sker i medlemsorganisationerna och information som kan vara intressant för medlemsorganisationernas medlemmar. De fysiska träffarna för kommunikationsnätverket har legat nere under pandemiåret 2020, men kommer att tas upp när det är möjligt att ses igen.

Informationsmaterial

KLYS har sedan tidigare informationsmaterial i form av en skriftserie, som kommunicerats och spridits på olika sätt under året. Informationsmaterialet består av sex tryckta broschyrer. I slutet av 2018 utkom *Att ta betalt - KLYS råd minirekommendationer för avtal och arvoden* digitalt och under 2019 även i tryck. Sedan tidigare finns också broschyrerna *Om KLYS* som är en kort presentationsbroschyr; *KLYS om Samverkansmodellen* med information om KLYS regionalpolitiska arbete; *KLYS Samrådsguide* om regional dialog med professionella kulturskapare; *KLYS råd om Fakturaanställningsföretag* samt *KLYS manifest* som baserar sig på det kulturpolitiska program som arbetades fram och förankrades i KLYS medlemsorganisationer inför valet 2014.

I samband med KLYS 60-årsjubileum 2019 lät KLYS ta fram en särskild jubileumsbok, *KLYS 1959-2019*, med en överblick över KLYS sex decennier och hur KLYS ser på framtiden. Uppdraget som författare och redaktör av boken gick till journalisten och författaren Thord Eriksson. Formgivningsuppdraget gick till formgivningsbyrån Ateljé Grotesk. Boken finns att beställa på KLYS kansli.



KLYS jubileumsbok
Foto: Ateljé Grotesk

Samarbeten

KLYS har ett nära samarbete med upphovsrättsorganisationen Copyswede, i vilken ett tiotal av KLYS medlemsorganisationer ingår tillsammans med STIM (Sveriges Tonsättares Internationella Musikbyrå), SAMI (Svenska Artisters och Musikers Intresseorganisation), Bildupphovsrätt och NCB (Nordisk Copyright Bureau). KLYS ingår även i Koalition för kulturdebatt, ett brett kulturpolitiskt samarbete med organisationer från kulturområdet.

Samarbete sker förutom på regional och nationell nivå även på nordisk nivå genom Nordisk upphovsmanna- och utövarallians och Nordiskt konstnärsråd. På internationell nivå samarbetar KLYS med sina europeiska systerorganisationer i ECCD - European Coalitions of Cultural Diversity samt i IFCCD – International Federation of Coalitions of Cultural Diversity.

Samarbeten sker också med olika myndigheter på kulturområdet såsom Statens kulturråd, Konstnärsnämnden och Myndigheten för kulturanalys. Vidare har KLYS regelbunden kontakt med Arbetsförmedlingen genom Af Kultur Media. De senaste åren har också samarbetet med regionerna och centrumbildningarna utökats genom KLYS regionalpolitiska arbete med kultursamverkansmodellen. När det gäller arbetsmarknads- och socialförsäkringsfrågor har KLYS också inlett ett samarbete med TCO när det gäller vissa aktiviteter, t.ex. gemensamma uppvaktningar av politiker och seminarier.

Pandemin har lett till en hel del nya samarbeten och initiativ. KLYS har under året samarbetat med bl a **#uppropförenschildafirmor** när det gäller krisstöd till enskilda firmor och med **Ideell kulturallians (IKA)** i en debattartikel om kulturen och pandemin under våren, som undertecknades av IKA och KLYS.

Beslutande och verkställande organ

Verkställandet av KLYS arbetsuppgifter sker, förutom via kansliet, genom ett arbetsutskott bestående av KLYS ordförande och tio förtroendevalda ledamöter från medlemsorganisationerna. Arbetsutskottet är beslutande och verkställande organ för löpande ärenden och sammanträder cirka en gång i månaden. KLYS högsta beslutande organ är nämnden, som består av en ledamot och två ersättare från varje organisation. Nämnden sammanträder tre gånger per år.

Arbetsutskott

KLYS arbetsutskott (au) består av tio förtroendevalda ledamöter och en förtroendevald ordförande. De representerar de fyra konstområdena ord, ton, scen/film och bild/form. Vid årsmötet i nämnden i maj 2020 fick arbetsutskottet följande sammansättning:

- Marika B Lagercrantz, ordförande
- Susin Lindblom, 1:e vice ordförande (förbundsdirektör, Sveriges Dramatikerförbund)
- Gunnar Jönsson, 2:e vice ordförande (förbundsordförande, Sveriges Yrkesmusikerförbund)
- Mika Romanus (förbundsdirektör, Fackförbundet Scen & Film)
- Alfons Karabuda (ordförande, Sveriges kompositörer och textförfattare)
- Dror Feiler (vice ordförande, Föreningen Svenska Tonsättare)
- Grethe Rottböll (ordförande, Svenska Författarförbundet)
- Sara Edström (riksordförande, Konstnärernas Riksorganisation)
- Stefan Moberg (Sveriges scenkonstregissörer)
- Victoria da Silva (Svenska Journalistförbundet)
- Sofia Jerneck (förbundsdirektör, Svenska Tecknare) fram till sommaren 2020.

Vid nämndmötet den 30 november hölls ett fyllnadsval för att välja en ersättare efter Sofia Jerneck. Vid fyllnadsvalet valdes:

- Paulina Holmgren (ordförande, Svenska Fotografers Förbund).

Under hösten 2020 satt Paulina med som adjungerad vid au-mötena för att täcka vakansen efter Sofia Jerneck innan hon formellt valdes in vid nämndmötet den 30 november.

Arbetsutskottet har under verksamhetsåret 2020 haft 11 formella sammanträden: 22 januari, 19 februari, 15 april, 13 maj, 16 juni, 25 augusti, 28 september (halvdagsmöte), 1 oktober (halvdagsmöte), 16 oktober, 12 november och 15 december.

Medlemmar och nämnd

KLYS medlemsorganisationer företräder olika konstnärliga och litterära yrkesgrupper, inom de redan nämnda områdena ord, ton, scen/film samt bild/form, i frågor av gemensamt intresse. Hit hör frågor som upphovsrätt, arbetsmarknad, kulturpolitik, skatterätt, yttrandefrihet och socialförsäkringsfrågor.

Medlemskap i KLYS står öppet för organisationer, inte för enskilda personer. Medlemsorganisationerna är rikstäckande organisationer, vars medlemmar utgörs av konstnärliga och litterära yrkesutövare och vars huvudsakliga ändamål är att tillvarata medlemmarnas kulturpolitiska och fackliga intressen. KLYS har 14 medlemsorganisationer:

- SVERIGES FÖRFATTARFÖRBUND (SFF)
- DRAMATIKERFÖRBUNDET (DF)
- SVENSKA JOURNALISTFÖRBUNDET (SJF)
- LÄROMEDELSFÖRFATTARNA
- KONSTNÄRERNAS RIKSORGANISATION

- FÖRENINGEN SVENSKA TECKNARE
- SVENSKA FOTOGRAFERS FÖRBUND
- FÖRENINGEN SVENSKA TONSÄTTARE (FST)
- SKAP – SVERIGES KOMPOSITÖRER OCH TEXTFÖRFATTARE
- FEDERATIONEN SVENSKA MUSIKER (FSM)
- FAKFÖRBUNDET SCEN & FILM
- SVERIGES SCENKONSTREGISSÖRER
- OBEROENDE FILMARES FÖRBUND (OFF)
- UNIONEN, FACKKLUBBEN VID SR, SVT och UR

Varje medlemsorganisation har ett ordinarie ombud, en 1:e ersättare och en 2:e ersättare i KLYS nämnd.¹ Nämnden har under 2020 sammanträtt tre gånger: 28 januari, 27 maj (årsmöte) och 30 november.

Nätverk och arbetsgrupper

Fundamentet i KLYS samarbete utgörs av de olika nätverk och arbetsgrupper som KLYS har till sitt förfogande. Nätverken är mer permanenta och här finns i princip alla medlemsorganisationer/alla konstområden representerade. I vissa av nätverken ingår även representanter från upphovsrättsorganisationerna. Arbetsgrupperna har en mer operativ karaktär än nätverken och kan vara tillfälliga, för ett särskilt projekt eller en avgränsad fråga.

I KLYS nätverk kan alla KLYS medlemsorganisationer vara representerade. I KLYS arbetsgrupper representeras de fyra konstområdena av minst en utsedd representant för varje område.

Medlemsavgift

Under 2020 har medlemsavgift debiterats medlemmarna enligt följande: Grundavgift för organisation 31 361 kr. Avgift per medlem upp till 1 500 medlemmar 38,45 kr. Avgift per medlem därutöver 28,19 kr.

Samarbetsavtal med Copyswede

KLYS och Copyswede har sedan många år tillbaka ett samarbetsavtal i vilket bl.a. regleras den andel som KLYS ska betala till Copyswede för gemensamma nyttigheter som hyra, städning m.m. i lokalen. Andelen är fr.o.m. 1 januari 2016 10 %.

KLYS intäkter för upphovsrättsligt samordnings- och påverkansarbete

KLYS finansieras sedan 2018, utöver medlemsavgifter och statligt stöd, av en särskild årlig avgift från vissa medlemsorganisationer samt från vissa upphovsrättsällskap (de organisationer som tidigare ingick i det finansieringsavtal som gällde innan) för KLYS upphovsrättsliga samordnings- och påverkansarbete. För detta har särskilda bilaterala avtal mellan KLYS och respektive organisation upprättats.

¹ För representation i nämnden, se bilaga.

Arbetsgivarorganisationen Fremia samt kollektivavtal

KLYS är medlem i arbetsgivarorganisationen Fremia (fd Idea) och anslutna till det nya kollektivavtalet för tjänstemän mellan Fremia och Akademikerförbunden. Avtalet gäller från 210101-230430. Till följd av Coronavirusets utbrott skjöts förhandlingarna om nya avtal upp till hösten 2020.

Kansli

På KLYS kansli arbetar en verksamhetsledare, en koordinator och en regionalpolitisk sekreterare. Ordföranden arvoderas för deltidarbete. Fram till maj 2020 har Tova Thurberg vikarierat för Evelina Freiman under hennes föräldraledighet. Foton ordinarie kanslipersonal: Madeleine Söder. Foto KLYS ordförande: Eva Cederwall. Foto vikarierande koordinator: privat



Marika B Lagercrantz
Ordförande
Telefon 070 658 85 98
marika.lagercrantz@klys.se



Ulrica Källén
Verksamhetsledare
Telefon 073 340 00 33
ulrica.kallen@klys.se



Carl Liungman
Regionalpolitisk sekreterare
Telefon 070 262 19 38
carl.liungman@klys.se



Evelina Freiman
Koordinator
Telefon 070 948 09 63
evelina.freiman@klys.se



Tova Thurberg
Vik. Koordinator
Fr.o.m. 2 april 2019 t.o.m.
30 april 2020
Telefon 070 948 09 63
tova.thurberg@klys.se

Valnämnd och revisorer

Enligt KLYS stadgar ska valet av arbetsutskott beredas av en valnämnd. Allmänt nämndmöte kan uppdra åt valnämnden att bereda även andra val i KLYS. En sådan fråga är valet av revisorer som, om inte annat beslutas, ska beredas av valnämnden.

Ekonomi

Resultaträkning

	Not	2020	2019
Rörelsens intäkter:			
Medlemsavgifter		1 399 126	1 388 927
Upphovsrättsligt arbete		252 235	215 208
Upphovsrättsligt arbete ej medlem		723 223	715 911
Bidrag från externa finansörer	2	<u>1 557 476</u>	<u>1 114 904</u>
		3 932 060	3 434 950
Rörelsens kostnader:			
Övriga externa kostnader	3,4	-1 446 169	-1 132 585
Personalkostnader	1,5	<u>-2 062 248</u>	<u>-2 428 508</u>
		-3 508 417	-3 561 093
Rörelseresultat		423 643	-126 143
Resultat från finansiella investeringar:			
Ränteintäkter		0	0
Räntekostnader		<u>0</u>	<u>0</u>
		0	0
Resultat efter finansiella poster		423 643	-126 143
Skattekostnad		<u>0</u>	<u>0</u>
Årets resultat		423 643	-126 143

Balansräkning

	Not	2020-12-31	2019-12-31
Tillgångar			
Omsättningstillgångar			
Kortfristiga fordringar			
Skattefordran		72 078	5 675
Övriga fordringar		7 485	60 495
Summa kortfristiga fordringar		79 563	66 170
Kassa och bank		2 589 832	2 319 415
Summa omsättningstillgångar		2 669 395	2 385 585
Summa tillgångar		2 669 395	2 385 585

Balansräkning

	Not	2020-12-31	2019-12-31
Eget kapital och skulder			
Eget kapital			
Fritt eget kapital			
Balanserat resultat		1 020 732	1 146 876
Årets resultat		423 643	-126 143
Summa fritt eget kapital		1 444 375	1 020 732
Summa eget kapital		1 444 375	1 020 732
Kortfristiga skulder			
Övriga skulder		29 244	34 469
Upplupna kostnader och förutbetalda intäkter			
	6	1 195 776	1 330 384
Summa kortfristiga skulder		1 225 020	1 364 853
Summa eget kapital och skulder		2 669 395	2 385 585
Ställda panter		Inga	Inga
Ansvarsförbindelser		Inga	Inga

Noter

Not 1 Medelantalet anställda

	2020	2019
Antal anställda (inkl. förtroendevald arvoderad ordförande)	3,5	3,5
Varav män	29%	29%

Not 2 Bidrag från externa finansiärer	2020	2019
<i>Ej utnyttjade bidrag från tidigare år</i>		8 904
<i>Bidrag under året</i>		
Kulturrådet avseende internationellt arbete	65 000	65 000
KRO/Konsten att delta	755 485	60 000
Kulturrådet bidrag till Samverkansprojekt	850 000	820 000
Jubileumsbidrag		98 500
Projektbidrag från vissa medlemsorganisationer		12 500
OH stöd reg	50 000	50 000
Bidrag för att anordna en konstnärspolitisk konferens	550 000	
<i>Summa bidrag under året</i>	1 420 485	1 106 000
<i>Utnyttjade bidrag</i>		
* Kulturrådet avseende internationellt arbete	-51 241	-33 843
Samverkansprojekt Kulturrådet	-686 991	-824 829
Upplupna bidrag/projektbidrag	-13 759	-47 732
Konsten att delta	-755 485	-60 000
OH stöd reg	-50 000	-50 000
Jubileumsbidrag	0	-98 500
<i>Summa utnyttjade bidrag från externa finansiärer</i>	-1 557 476	-1 114 904

Ej utnyttjade bidrag	713 009	0
----------------------	---------	---

* Totalt kostnader för Kulturrådet är 51 241 kr.

Not 3 Övriga externa kostnader

	2020	2019
Hyra och övriga lokalkostnader	232 116	225 423
Kostnader finansierade med externa bidrag	953 074	660 328
Kontorskostnader	172 166	109 086
Konsultkostnader, övriga externa tjänster	22 750	22 000
** Övriga kostnader	<u>66 063</u>	<u>115 748</u>
	1 446 169	1 132 585

Not 4 Information angående ersättning till revisor

	2020	2019
<i>Revisionsuppdrag</i>		
Björkholms Revisionsbyrå AB	22 750	22 000

Not 5 Löner, ersättningar och sociala kostnader

	2020	2019
<i>Lön och andra ersättningar</i>		
För samtliga anställda	1 509 145	1 688 817
Varav till ordförande	268 527	262 966
Övriga styrelseledamöter har ej erhållit någon ersättning.		
<i>Sociala avgifter</i>		
För samtliga anställda	553 103	739 691
Varav pensionskostnader	196 574	206 465
Varav till ordförande	27 417	82 624

**Not 6 Upplupna kostnader och förutbetalda
intäkter**

	2020	2019
Upplupna personalkostnader	292 544	381 585
Övriga upplupna kostnader	190 223	98 799
Ej utnyttjade externa bidrag	<u>713 009</u>	<u>850 000</u>
	1 195 776	1 330 384

Redovisnings- och värderingsprinciper

Årsbokslutet är upprättad enligt bokföringslagen och Bokföringsnämndens allmänna råd.

Tillgångar och skulder har värderats till anskaffningsvärdet om ej annat anges i not nedan.

Fordringar har efter individuell värdering upptagits till belopp varmed de beräknas inflyta. Erhållna bidrag för specifika projekt intäktsförs i den takt kostnaderna uppstår. Ej utnyttjade bidrag skuldförs som upplupna kostnader.

Underskrifter

Vi intygar att årsbokslutet 2020 ger en rättvisande bild av verksamhetens resultat, samt av kostnader, intäkter och organisationens ekonomiska ställning.²

Stockholm den 19 april 2021

Marika B Lagercrantz, Ordförande

Susin Lindblom, 1:e vice ordförande

Gunnar Jönsson, 2:e vice ordförande

Sara Edström

Alfons Karabuda

Paulina Holmgren

Grethe Rottböll

Victoria da Silva

Stefan Moberg

Marika (Mika) Romanus

Dror Feiler

Vår revisionsberättelse har avgivits den 27 april 2021

Stefan Gustafsson
Auktoriserad revisor, Björkholms Revision

Birgit Hageby
KLYS förtroendevalda revisor

² Underskrivet originaldokument finns på KLYS kansli.

Revisionsberättelse

Till årsmötet i KLYS - Konstnärliga & Litterära Yrkesutövares Samarbetsnämnd, org.nr: 802006-0136

Rapport om årsbokslutet

Uttalande

Vi har utfört en revision av årsbokslutet för KLYS - Konstnärliga & Litterära Yrkesutövares Samarbetsnämnd för år 2020.

Enligt vår uppfattning har årsbokslutet i allt väsentligt upprättats i enlighet med bokföringslagen.

Grund för uttalande

Vi har utfört revisionen enligt god revisionssed i Sverige. Revisorernas ansvar enligt denna sed beskrivs närmare i avsnitten Den auktoriserade revisorns ansvar samt Den icke-kvalificerade revisorns ansvar. Vi är oberoende i förhållande till föreningen enligt god revisorssed i Sverige. Jag som auktoriserad revisor har fullgjort mitt yrkesetiska ansvar enligt dessa krav.

Vi anser att de revisionsbevis vi har inhämtat är tillräckliga och ändamålsenliga som grund för våra uttalanden.

Arbetsutskottets ansvar

Det är arbetsutskottet som har ansvaret för att årsbokslutet upprättas och för att bokföringslagen tillämpas vid upprättandet av årsbokslutet. Arbetsutskottet ansvarar även för den interna kontroll som den bedömer är nödvändig för att upprätta ett årsbokslut som inte innehåller några väsentliga felaktigheter, vare sig dessa beror på oegentligheter eller på fel.

Vid upprättandet av årsbokslutet ansvarar arbetsutskottet för bedömningen av föreningens förmåga att fortsätta verksamheten. De upplyser, när så är tillämpligt, om förhållanden som kan påverka förmågan att fortsätta verksamheten och att använda antagandet om fortsatt drift. Antagandet om fortsatt drift tillämpas dock inte om arbetsutskottet avser att likvidera föreningen, upphöra med verksamheten eller inte har något realistiskt alternativ till att göra något av detta.

Den auktoriserade revisorns ansvar

Jag har att utföra revisionen enligt International Standards on Auditing (ISA) och god revisionssed i Sverige. Mitt mål är att uppnå en rimlig grad av säkerhet om huruvida årsbokslutet som helhet inte innehåller några väsentliga felaktigheter, vare sig dessa beror på oegentligheter eller på fel. Rimlig säkerhet är en hög grad av säkerhet, men är ingen garanti för att en revision som utförs enligt ISA och god revisionssed i Sverige alltid kommer att upptäcka en väsentlig felaktighet om en sådan finns. Felaktigheter kan uppstå på grund av oegentligheter eller fel och anses vara väsentliga om de enskilt eller tillsammans rimligen kan förväntas påverka de ekonomiska beslut som användare fattar med grund i årsbokslutet.

Som del av en revision enligt ISA använder jag professionellt omdöme och har en professionellt skeptisk inställning under hela revisionen. Dessutom:

- identifierar och bedömer jag riskerna för väsentliga felaktigheter i årsbokslutet, vare sig dessa beror på oegentligheter eller på fel, utformar och utför granskningsåtgärder bland annat utifrån dessa risker och inhämtar revisionsbevis som är tillräckliga och ändamålsenliga för att utgöra en grund för mina uttalanden. Risken för att inte upptäcka en väsentlig felaktighet till följd av oegentligheter är högre än för en väsentlig felaktighet som beror på fel, eftersom oegentligheter kan innefatta agerande i maskopi, förfalskning, avsiktliga utelämnanden, felaktig information eller åsidosättande av intern kontroll.

- skaffar jag mig en förståelse av den del av allmänningens interna kontroll som har betydelse för min revision för att utforma granskningsåtgärder som är lämpliga med hänsyn till omständigheterna, men inte för att uttala mig om effektiviteten i den interna kontrollen.
- utvärderar jag lämpligheten i de redovisningsprinciper som används och rimligheten i arbetsutskottets uppskattningar i redovisningen och tillhörande upplysningar.
- drar jag en slutsats om lämpligheten i att arbetsutskottet använder antagandet om fortsatt drift vid upprättandet av årsbokslutet. Jag drar också en slutsats, med grund i de inhämtade revisionsbevisen, om huruvida det finns någon väsentlig osäkerhetsfaktor som avser sådana händelser eller förhållanden som kan leda till betydande tvivel om allmänningens förmåga att fortsätta verksamheten. Om jag drar slutsatsen att det finns en väsentlig osäkerhetsfaktor, måste jag i revisionsberättelsen fästa uppmärksamheten på upplysningarna i årsbokslutet om den väsentliga osäkerhetsfaktorn eller, om sådana upplysningar är otillräckliga, modifiera uttalandet om årsbokslutet. Mina slutsatser baseras på de revisionsbevis som inhämtas fram till datumet för revisionsberättelsen. Dock kan framtida händelser eller förhållanden göra att föreningen inte längre kan fortsätta verksamheten.
- utvärderar jag den övergripande presentationen, strukturen och innehållet i årsbokslutet, däribland upplysningarna, och om årsbokslutet återger de underliggande transaktionerna och händelserna på ett sätt som ger en rättvisande bild.

Jag måste informera arbetsutskottet om bland annat revisionens planerade omfattning och inriktning samt tidpunkten för den. Jag måste också informera om betydelsefulla iakttagelser under revisionen, däribland de betydande brister i den interna kontrollen som jag identifierat.

Den icke-kvalificerade revisorns ansvar

Jag har att utföra en revision enligt revisionslagen och därmed enligt god revisionssed i Sverige. Mitt mål är att uppnå en rimlig grad av säkerhet om huruvida årsbokslutet har upprättats i enlighet med bokföringslagen.

Rapport om andra krav enligt lagar och andra författningar

Uttalande

Utöver vår revision av årsbokslutet har vi även utfört en revision av arbetsutskottet förvaltning för KLYS - Konstnärliga & Litterära Yrkesutövares Samarbetsnämnd för år 2020.

Vi tillstyrker att årsmötet beviljar arbetsutskottets ledamöter ansvarsfrihet för räkenskapsåret.

Grund för uttalande

Vi har utfört revisionen enligt god revisionssed i Sverige. Vårt ansvar enligt denna beskrivs närmare i avsnittet *Revisorns ansvar*. Vi är oberoende i förhållande till föreningen enligt god revisionssed i Sverige och har i övrigt fullgjort vårt yrkesetiska ansvar enligt dessa krav.

Vi anser att de revisionsbevis vi har inhämtat är tillräckliga och ändamålsenliga som grund för vårt uttalande.

Arbetsutskottets ansvar

Det är arbetsutskottet som har ansvaret för förvaltningen.

Revisorns ansvar

Vårt mål beträffande revisionen av förvaltningen, och därmed vårt uttalande om ansvarsfrihet, är att inhämta revisionsbevis för att med en rimlig grad av säkerhet kunna bedöma om någon av arbetsutskottets ledamöter i något väsentligt avseende företagit någon åtgärd eller gjort sig skyldig till någon försummelse som kan föranleda ersättningsskyldighet mot föreningen.

Rimlig säkerhet är en hög grad av säkerhet, men ingen garanti för att en revision som utförs enligt god revisionsssed i Sverige alltid kommer att upptäcka åtgärder eller försummelser som kan föranleda ersättningsskyldighet mot föreningen.

Som en del av en revision enligt god revisionsssed i Sverige använder vi professionellt omdöme och har en professionellt skeptisk inställning under hela revisionen. Granskningen av förvaltningen grundar sig främst på revisionen av räkenskaperna. Vilka tillkommande granskningsåtgärder som utförs baseras på vår professionella bedömning med utgångspunkt i risk och väsentlighet. Det innebär att vi fokuserar granskningen på sådana åtgärder, områden och förhållanden som är väsentliga för verksamheten och där avsteg och överträdelser skulle ha särskild betydelse för föreningens situation. Vi går igenom och prövar fattade beslut, beslutsunderlag, vidtagna åtgärder och andra förhållanden som är relevanta för vårt uttalande om ansvarsfrihet.

Stockholm den 27 april 2021

Stefan Gustafsson
Auktoriserad revisor

Birgit Hageby
KLYS förtroendevalda revisor

Bilagor

Kansli

KLYS kansli har under året föreståtts av verksamhetsledare Ulrica Källén med Carl Liungman som regionalpolitisk sekreterare. Under året vikarierade Tova Thurberg fram till den 30 april som koordinator för Evelina Freiman p.g.a. föräldraledighet. Samtliga anställda arbetade under våren heltid. Mellan 1 maj-31 dec var koordinator Evelina Freiman föräldraledig två dagar i veckan.

Valnämnd & revisorer

Valnämnden bestod under 2020 av Jonas Nyberg (SYMF, Ulrika Hyllert (Svenska Journalistförbundet) och Christina Olofson (Fackförbundet Scen & Film).

Revisorer: Stefan Gustafsson, auktoriserad revisor, Björkholms Revision och Redovisningsbyrå AB. Birgit Hageby var under samma period KLYS förtroendevalda revisor och Eva-Maria Kollberg, Journalistförbundet, valdes till suppleant.

Nämnd per 31 december 2020

SVERIGES FÖRFATTARFÖRBUND (SFF) (antal medlemmar 3212), Ombud: Grethe Rottböll 1:e ersättare: Niclas Hval, 2:e ersättare: Maria Fagerberg

DRAMATIKERFÖRBUNDET (DF) (antal medlemmar: 736), Ombud: Dennis Magnusson, 1:e ersättare: Pia Gradvall, 2:e ersättare: Susin Lindblom

SVENSKA JOURNALISTFÖRBUNDET (SJF) (antal medlemmar: 6350), Ombud: Ulrika Hyllert, 1:e ersättare: Victoria da Silva, 2:e ersättare: Olle Wilöf

LÄROMEDELSFÖRFATTARNA (antal medlemmar: 1704), Per Kornhall, 1:e ersättare: Pia Cederholm, 2:e ersättare: Frida Engman

KONSTNÄRERNAS RIKSORGANISATION (antal medlemmar: 3387), Ombud: Sara Edström, 1:e ersättare: Margot Barolo, 2:e ersättare: Jon Brunberg

FÖRENINGEN SVENSKA TECKNARE (antal medlemmar: 1252), Ombud: Josefine Engström, 1:e ersättare: Sandra Nolgren, 2:e ersättare: Lars Fuhre

SVENSKA FOTOGRAFERS FÖRBUND (antal medlemmar: 1809), Ombud: Paulina Holmgren, 1:e ersättare: Donald Boström, 2:e ersättare: Åsa Anesäter

FÖRENINGEN SVENSKA TONSÄTTARE (FST) (antal medlemmar: 382), Ombud: Martin Jonsson Tibblin 1:e ersättare: Dror Feiler, 2:e ersättare: Maria Lithell

SKAP – SVERIGES KOMPOSITÖRER OCH TEXTFÖRFATTARE (antal medlemmar: 1536), Ombud:

Alexandra Nilsson, 1:e ersättare: Ayesha Quraishi, 2:e ersättare: Amber Watts

FEDERATIONEN SVENSKA MUSIKER (FSM) (antal medlemmar: 4012), Ombud: Gunnar Jönsson, 1:e ersättare: Jan Granvik, 2:e ersättare: Jonas Nyberg

FACKFÖRBUNDET SCEN & FILM (antal medlemmar: 3407), Ombud: Simon Norrthon, 1:e ersättare: Christina Olofsson, 2:e ersättare: Måns Clausen

SVERIGES SCENKONSTREGISSÖRER (antal medlemmar: 399), Ombud: Stefan Moberg, 1:e ersättare: Josette Bushell-Mingo, 2:e ersättare: Olof Runsten

OBEROENDE FILMARES FÖRBUND (OFF) (antal medlemmar: 208), Ombud: Elin Kamler, 1:e ersättare: Karin Ekberg, 2:e ersättare: Johan Seth

UNIONEN, FACKKLUBBEN VID SR, SVT och UR (antal medlemmar: 450), Ombud: Ola Gerhardsson (SVT), 1:e ersättare: Per-Gunnar Eriksson (SR), 2:e ersättare: Annelie Morey (UR)

Nätverk & arbetsgrupper per 31 december 2020

Nätverk för upphovsrätt

Representanter: Ulrica Källén (KLYS, ansvarig/sammankallande), Susin Lindblom (DF), Lars Grönquist, Mattias Åkerlind, Peter Carls, Helene Stjernlöf (Copyswede), Erica Wänelof, Fredrik Lomäng (Bildupphovsrätt), Stefan Moberg (Sveriges scenkonstregissörer), Helene Asker, Astrid Nymansson (ALIS), Ulrica Nyh (SFF), Alfons Karabuda (SKAP), Anton Gunnars (FSM/Musikerförbundet), Anders Filén (FSM/Symf), vakant (OFF), Martina Andersson, Ulrika Wendt (SAMI), Thorbjörn Öström, Erik Åslin (STIM), Christine Strindberg, Pontus Lenke (Scen&Film), Johan Ingeldsen-Olsson (SLFF), Erik Sundberg (Unionen - fackklubben vid SVT), Martin Jonsson Tibblin (FST), Marcela Contardo (Föreningen Svenska Tecknare), Olle Wilöf (SJF), Katarina Rehnman Claesson (Konstnärernas Riksorganisation), Thomas Riesler, Åsa Anesäter (Svenska Fotografers Förbund), Gunnar Furumo samt Gunnar Karnell (hedersledamot i KLYS upphovsrättsnätverk).

Nätverk för yttrandefrihet och mediepolitik

Representanter: vakant (Sveriges Fotografers förbund), Ola Gerhardsson (Unionen - fackklubben vid SVT), Tove Carlén (SJF), Jan Granvik, (FSM/Musikerförbundet), vakant (Svenska Tecknare), Ulrika Wendt (SAMI), Mattias Åkerlind, Lars Grönquist, Peter Carls (Copyswede), vakant (SKAP), Åse Axberg (Scen&Film), Ewa Ulander (SFF), Johan Ingeldsen-Olsson (SLFF), Susin Lindblom (DF), vakant (OFF), Dror Feiler (FST), Zandra Thuvevsson (Konstnärernas Riksorganisation), Niclas

Turesson (Sveriges Scenkonstregissörer), Marika B Lagercrantz (KLYS) samt Ulrica Källén (KLYS kansli).

Nätverk för skattefrågor

Representanter: Susin Lindblom (DF), ansvarig, Lars Grönquist (Copsyvede), Marie Berkesten (Bildupphovsrätt), Anton Gunnars (FSM/Musikerförbundet), Jonas Nyberg, Margareta Strid (FSM, Symf) Per Korsfeldt (FST), vakant (SAMI), Madeleine Wagemyr (Scen&Film), Johan Ingeldsen-Olsson (SLFF), Åsa Anesäter (Svenska Fotografers Förbund), Ulrica Nyh (SFF), Sandra Åkesson (Föreningen Svenska Tecknare), Victoria Da Silva (SJF), Katarina Rehnman-Claesson (Konstnärernas Riksorganisation), vakant (SKAP) samt Ulrica Källén (KLYS kansli).

Nätverk för arbetsmarknads- och socialförsäkringsfrågor

Representanter: Ulrica Källén (KLYS, ansvarig/sammankallande), Pierre Ström, Julia Reinhard (Scen&Film), Jonas Nyberg (FSM/Symf), Anton Gunnars (FSM/Musikerförbundet), Zandra Thuveesson (Konstnärernas Riksorganisation), Victoria Da Silva (SJF), Ulrica Nyh (SFF), Jenny Gustafsson (Föreningen Svenska Tecknare), Dror Feiler (FST), Åsa Anesäter (Svenska Fotografers Förbund), vakant (SKAP), Susin Lindblom, Isabella af Klintberg (DF), vakant (OFF), vakant (Sveriges Scenkonstregissörer).

Nätverk för utbildning och skola (ej aktivt)

Representanter: Marika B Lagercrantz (KLYS, ansvarig/sammankallande), Ulrica Källén (KLYS kansli), Ulla Wiklund (SKAP), vakant (SLFF), Gunnar Jönsson (FSM/Symf), vakant (Scen&Film), Christoffer Elgh (FST), Ewa Månsson (Konstnärernas Riksorganisation), Johanna Larsson (Sveriges Scenkonstregissörer), vakant (Föreningen Svenska Tecknare).

Nätverk för internationella frågor

Representanter: Alfons Karabuda (SKAP, ansvarig), Ulrica Källén (KLYS kansli/sammankallande), Susin Lindblom (DF), vakant (SFF), vakant (Föreningen Svenska Tecknare), vakant (Konstnärernas Riksorganisation), vakant (FST), Jan Granvik (FSM/Musikerförbundet), vakant (Scen&Film), vakant (OFF), Niclas Turesson (Sveriges Scenkonstregissörer), vakant (SLFF), Åsa Anesäter (Svenska Fotografernas Förbund).

Regional referensgrupp

Carl Liungman (KLYS kansli, ansvarig/sammankallande), Marika B Lagercrantz (KLYS), Jonas Nyberg (FSM/Symf), Dror Feiler (Föreningen Svenska Tonsättare), Zandra Thuveesson (Konstnärernas Riksorganisation), vakant (OFF), vakant (Svenska Fotografers Förbund), Johanna Salander (ersättare: Nasim Aghili) (Sveriges Scenkonstregissörer), Johanna Granholm (DF), vakant (SFF), Sara Andersson, Mika Romanus (Scen&Film), Elise Einarsdotter (SKAP)

Kommunikationsnätverk

Representanter: Evelina Freiman (KLYS, ansvarig/sammankallande), Ulrica Källén (KLYS), Jenna Runeberg (FSM/Musikerförbundet), Jonas Nyberg (FSM/Symf), Hanna Langenfelt Dewoon (Fotografernas Förbund), Jenny Morelli (Svenska Fotografers Förbund), Hanna Weiderud (Svenska Tecknare), Jenny Gustafsson (Svenska Tecknare), Anna Cocorilo (FST), Zandra Thuveesson (Konstnärernas Riksorganisation), Karin Ekberg (OFF), Mathias Strömberg (SKAP), Jessica Lindeberg (SKAP), Petteri Flanagan Karttunen (SJF), Viktoria Sjöholm (Sveriges Scenkonstregissörer), Emma Nilsson (DF), Tova Thurberg (DF), Ewa Ulander (SFF), Åsa Nordlinder (SFF), Anita Hyttinen (Läromedelsförfattarna), Åse Axberg (Fackförbundet Scen & Film), Sara Andersson (Fackförbundet Scen & Film), Helene Stjernlöf (Copsyvede), Emma Grip (Bildupphovsrätt)

Klys representanter i Rådet för kulturarbetsmarknaden

Representanter: Sara Edström (Konstnärernas Riksorganisation ordinarie), Mika Romanus (Scen&Film, ordinarie), Jonas Nyberg (FSM/Symf ordinarie), Victoria da Silva (SJF, ordinarie), Pierre Ström (TF, suppl.), Paulina Holmgren (Fotografernas förbund, suppl.), Ulrica Källén (KLYS, suppl.), Jan Granvik (FSM/Musikerförbundet, suppl.) och Marika B Lagercrantz (KLYS, suppl.)

Konstnärsnämnden med Sveriges Bildkonstnärsförbund

KLYS har tillsammans med andra konstnärsgesamorganisationer förslagsrätt till Konstnärsnämndens styrelse. Styrelsen utser i sin tur arbetsgrupperna, med undantag för Bildkonstnärnsfonden. KLYS nominerade under hösten 2018 kulturskapare till Konstnärsnämndens styrelse för mandatperioden 2019–2021; av dessa omvaldes Simon Norrthon (skådespelare) och Karin Inde (musiker), för ytterligare en mandatperiod.

Kulturdepartementets referensgrupp för EU-frågor på kultur- och medieområdet

Representant från KLYS: KLYS verksamhetsledare Ulrica Källén.

Skrivelser, yttranden och remissvar

KLYS har under verksamhetsåret lämnat följande remissyttranden och skrivelser:

Upphovsrätt och yttrandefrihet

- 2020-01-27 Synpunkter över lagrådsremiss Skärpta straff för de allvarligaste fallen av immaterialrättsintrång
- 2020-02-11 Skrivelse till justitieministern om prioriteringar vid genomförandet av DSM-direktivet
- 2020-02-13 Skrivelse med svar angående genomförandet av artikel 18-23 i DSM-direktivet

- 2020-04-21 Skrivelse med svar angående genomförande av artikel 3-12 i DSM-direktivet
- 2020-06-10 Skrivelse med svar på uppföljande underlag avseende artikel 18-23 i DSM-direktivet

Kultur- och mediepolitik

- 2020-02-21 Yttrande angående Nordiska Ministerrådets kulturpolitiska samarbetsprogram 2021-2024
- 2020-03-18 Skrivelse till regeringen om förslag till nationellt krispaket för kulturen
- 2020-08-21 Skrivelse till regeringen om förslag till uppföljande krispaket för kulturen
- 2020-09-16 Skrivelse till Nordiska ministerrådet om nedskärningen av kulturbudgeten
- 2020-10-23 Protest från Nordiska konstnärsrådet mot den aviserade nedskärningen av Nordiska ministerrådets kulturbudget
- 2020-12-07 Yttrande över promemorian Film – ett nytt officiellt statistikområde

Skatter, trygghetssystem och arbetsmarknad

- 2020-03-06 Skrivelse till näringsdepartementet med anledning av översyn av egenföretagares socialförsäkringsvillkor
- 2020-09-21 Yttrande över förslag till omställningsstöd för företag
- 2020-10-07 Yttrande över näringsdepartementets PM om omsättningsstöd till enskilda näringsidkare

- 2020-10-23 Öppet brev till regeringen om att justera utformningen av omsättningsstödet till enskilda firmor
- 2020-10-28 Yttrande över (SOU 2020:37) Ett nytt regelverk för arbetslöshetsförsäkringen
- 2020-11-03 Skrivelse till arbetsmarknadsdepartementet om Arbetsförmedlingen Etablerings lokalisering av yrkesverksamma kulturskapare.
- 2020-12-03 Yttrande över (SOU 2020:31) En ny mervärdesskattelag
- 2020-12-03 Skrivelse till regeringen angående behov av ytterligare a-kasselättnader

Regional kulturpolitik

- 2020-04-17 Skrivelse till Sveriges regioner med förslag till regionalt krispaket för kulturen
- 2020-04-24 Yttrande över regional kulturplan för Skåne 2021-2024
- 2020-06-02 Skrivelse till Sveriges kommuner med förslag till kommunalt krispaket för kulturen
- 2020-06-18 Yttrande över Region Gotlands kulturplan och handlingsplan 2021-2024
- 2020-08-18 Yttrande över Hallands kulturstrategi och kulturplan 2021-2024
- 2020-11-17 Yttrande över förslag till handlingsplan för Europeiska socialfonden 2021-2027
- 2020-12-02 Yttrande över Kulturstrategiskt program för Stockholm stad
- 2020-12-22 Regional tendensrapport 2020