


Att ta betalt

**KLYS minimirekommendationer
för avtal och arvoden**

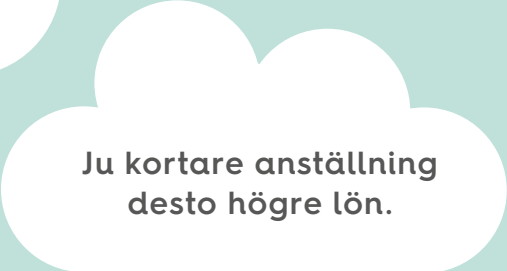
KLYS ...



Du har upphovsrätten till ditt verk.



**Viktigt att uppföljande
arbete tas med i beräkningen.**



**Ju kortare anställning
desto högre lön.**



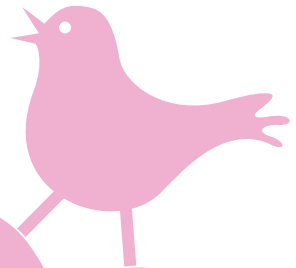
**Ge inte bort dina ekonomiska
eller ideella rättigheter.**



3 frågor till 4

Här låter vi fyra företrädare från **KLYS** medlemsorganisationer svara på följande frågor:

1. Vad är konstnärlig kvalitet för dig?
2. Vad innebär det för dig att ta yrkesmässigt betalt och varför ska man göra det?
3. Vilket är ditt tips till den som anlitar en professionell kulturskapare?



JOSEFINE ENGSTRÖM

ILLUSTRATÖR, ORDFÖRANDE SVENSKA TECKNARE

Vad är konstnärlig kvalitet för dig?

För mig innebär det en vilja att undersöka, tolka och förstå omvärlden eller sig själv och en önskan om att uttrycka sig för att nå andra människor. Bakom begreppet konstnärlig kvalitet ligger, allt som oftast, långa utbildningar, år av hårt arbete och ett outröttligt driv. Det är inget som uppnås i en handvändning.

Vad innebär det för dig att ta yrkesmässigt betalt och varför ska man göra det?

Att ta skäligt betalt är en självklarhet för de absolut flesta yrkesgrupper, men tyvärr något som verkar vara svårt för oss kulturskapare. Anledningarna är givetvis många, men att ta betalt för den unika kompetens och expertis som vi besitter och som våra uppdragsgivare har behov av borde vara självklart även för oss. Om vi själva inte värderar det vi gör blir det ju svårt för andra att göra det.



FOTO: ANNELI NYGÅRDHS

Vilket är ditt tips till uppdragsgivare som anlitar en professionell kulturskapare?

Den här broschyren är ett bra första steg. Som uppdragsgivare bör man komma ihåg att man anlitar en kulturskapare just på grund av deras professionalism och professionalism kostar, oavsett yrke.

ALEX HARIDI

MANUSFÖRFATTARE, ORDFÖRANDE DRAMATIKERFÖRBUNDET

Vad är konstnärlig kvalitet för dig?

Att det finns en person bakom verket. Att den personen har gjort medvetna val – både om vad som sägs och vad som lämnas osagt. Att det finns en förståelse för att det som lämnas osagt ibland talar högre än det som sägs. Och att summan av helheten blir större än delarna.

Vad innebär det för dig att ta yrkesmässigt betalt och varför ska man göra det?

För mig personligen är det en fråga om yrkes stolthet och självrespekt, att veta att det jag gör har ett värde. På ett större plan är det en demokrati-fråga. Jag vill att det ska finnas en stor spridning av röster och tankar inom kulturen, men det är bara möjligt om det går att försörja sig. När alla tar yrkesmässigt betalt upprätthåller man det ekosystemet. Annars riskerar konsten att bli en hobby för de redan välbeställda.



FOTO: STEFAN TELL

Vilket är ditt tips till uppdragsgivare som anlitat en professionell kulturskapare?

Relationen mellan en uppdragsgivare och en uppdragstagare går åt båda hållen. På samma sätt som du som uppdragsgivare kan förvänta dig professionalitet från kulturskaparen så kan kulturskaparen förvänta sig professionalitet från dig. Se till att förutsättningarna är de rätta för att kulturskaparen ska kunna utföra sitt arbete. Och kom ihåg att det är just ett arbete, som förtjänar en rimlig ersättning och som även inkluderar betalt för eventuell förberedelse.

CHRISTINA OLOFSON

FILMREGISSÖR, PRODUCENT,
1: E VICE ORDFÖRANDE FACKFÖRBUNDET SCEN & FILM

Vad är konstnärlig
kvalitet för dig?

Eftersom jag arbetar med berättelsen i film är min strävan att beröra, störa och förföra mottagaren. Jämställdhet och mångfald bidrar till den upplevelsen som betraktaren bär med sig en längre tid. Lyckas jag så är det konstnärlig kvalitet.

Vad innebär det för dig
att ta yrkesmässigt betalt och
varför ska man göra det?

Det är oerhört viktigt att värdera sitt arbete och se sig som en professionell person som delar med sig av sina kunskaper och erfarenheter. Framförandet bygger på tidigare gjorda lärdomar och vunna insikter – år av arbete och förberedelser. Att ta betalt för sitt arbete vittnar om att ta sig själv på allvar. För en seriös arrangör innebär ett lyckat arrangemang, publikens uppskattning och att den gärna återkommer. Det ska inte ses som en hobby. Ingen läkare opererar gratis. Varje framträdande och arrangemang för såväl arrangör som medverkande är som ett visitkort.



FOTO: SÖREN VILKS

Vilket är ditt tips till
uppdragsgivare som anlitar en
professionell kulturskapare?

Att informera i god tid om besöket, att sprida information. Att förbereda mötet eller föreläsningen genom att tekniken fungerar klanderfritt, projektorn på plats, ljudet är mer än bra. Ju bättre förberett, desto bättre upplevelse för publiken. Noggrannhet och omsorg inför arrangemanget samt insikt om och förståelse för att detta är mitt levebröd.

MARTIN JONSSON TIBBLIN

TONSÄTTARE,
ORDFÖRANDE FÖRENINGEN SVENSKA TONSÄTTARE

Vad är konstnärlig
kvalitet för dig?

Utmana konventioner, våga ta risker i skapandet, bejaka fantasin, formulera tankar som ingen tidigare tänkt och våga gestalta dem professionellt i den konstnärliga processen. Att det färdiga resultatet är ett självständigt konstnärligt verk som tål många olika reflektioner från betraktare.

Vad innebär det för dig
att ta yrkesmässigt betalt och
varför ska man göra det?

Det innebär att professionellt skapande är ett yrke som kräver erfarenhet och inte sällan lång utbildning. Det innebär även att leverera ett resultat som helst överträffar beställarens förväntningar. Att ta yrkesmässigt betalt är en självklarhet för att inte devalvera värdet av kultur och en förutsättning för att yrkesverksamma kulturskapare ska kunna verka hållbart och långsiktigt.



FOTO: ELISABETH OHLSSON WALLIN

Vilket är ditt tips till
uppgångsgivare som anlitar en
professionell kulturskapare?

Var påläst. Se helheten, var lyhörd och involvera alla inblandade för att skapa de bästa förutsättningar för ett lyckat resultat. Tänk stort, våga ta risker och tro på idéer. Värdera kreativa insatser och bejaka viljan att skapa möten mellan verken och publiken. Lita på publiken!

Tips vid uppdrag till kulturskapare

Ofta är kulturskaparen medlem i en intresseorganisation eller ett fackförbund inom sin yrkeskategori och har möjlighet att få råd och stöd därifrån vid uppdrag. Ibland även förhandlingshjälp. Ta gärna kontakt med dessa när det gäller konstområdesspecifika frågor.

Det finns dock goda råd som gäller vid alla typer av uppdrag till professionella kulturskapare, oavsett konstområde.

- 1** Upprätta skriftliga avtal där det särskilt anges:
 - parter,
 - bakgrund,
 - uppdragets innehåll och omfattning samt parternas åtaganden, där uppdragets omfattning när det gäller tid, plats och användningsområden/-sätt specificeras,
 - arvode samt eventuella övriga ersättningar,
 - vad som ska gälla avseende upphovsrätten, såväl den ekonomiska som den ideella, där eventuell upplåtelse av rättigheter begränsas när det gäller tid, plats och användningsområden/-sätt,
 - övriga villkor som det är viktigt att vara överens om, till exempel digital användning såsom livestreaming, inspelning och tillgängliggörande online,
 - en formulering med följande innebörd: »För övriga nyttjanden som inte följer av avtalet bör separata avtal upprättas.«
- 2** Kom överens om antal timmar som beräknas för engagemanget på förhand.
- 3** Beakta att arvodet ska täcka kringkostnader för att driva en verksamhet, såsom materialkostnader, ateljé-/lokalhyra, försäkringar, avsättning till pension och telefon/IT.
- 4** Ta hjälp av konstnärs- och kulturskaparorganisationernas och centrumbildningarnas rekommendationer och avtal.

KLYS **minimirekommendationer** **för arvoden**

KLYS har tagit fram minimirekommendationer för arvoden till yrkesverksamma kulturskapare beträffande vissa typer av uppdrag, som gäller från den 1 januari 2024.

Behovet av vägledning när det gäller arvodering av professionella kulturskapare ökar och efterfrågan är särskilt stor när det gäller kulturskapares deltagande i olika skolprojekt och vid uppdrag inom ramen för kultursamverkansmodellen.

Rekommendationerna gäller bland annat arvoden för framträdanden vid konferenser och andra arrangemang, för deltagande som expert inom sitt yrkesområde vid sammanträden och möten, till exempel inom ramen för kultursamverkansmodellen, i första hand icke-konstnärliga sådana.

Rekommendationerna gäller endast individuella uppdrag. De gäller inte för scenkonstproduktioner, konserter och andra mer konstområdesspecifika och/eller kollektiva framträdanden och uppdrag. För dessa hänvisar vi till KLYS medlemsorganisationer och/eller centrumbildningarna.

En individuell förhandling bör alltid ske utifrån uppdragets karaktär och den yrkesverksamma kulturskaparens kunskaper och erfarenheter. Ersättningen/arvodet kan variera beroende på kompetens, marknadsvärde, utrustning samt typ och omfattning av uppdrag. Vid större arrangemang förhandlas ersättning utifrån arrangörens och arrangemangets specifika förutsättningar.

A-SKATT eller F-SKATT?

A-SKATT används vid uppdrag för arbetstagare/uppdragstagare och innebär att arbetsgivaren/uppdragsgivaren betalar lagstadgade sociala avgifter utöver det arvode som är överenskommet.

F-SKATT används av den som bedriver näringsverksamhet och fakturerar. Arvodet inkluderar då lagstadgade sociala avgifter.

Om ett arvode ska faktureras med F-skatt men förhandlas med utgångspunkt i A-skatt, rekommenderar KLYS att man vid uppräknning till F-skatt tar höjd för att täcka in sociala avgifter, försäkringar, samt viss ersättning för administration. KLYS hänvisar till medlemsorganisationerna för vidare rådgivning gällande detta.

En yrkesverksam kulturskapare som inte har F-skatt bör kunna erhålla ersättning för uppdraget med A-skatt. Vid förhandling av uppdrag med A-skatt bör den medverkande ta hjälp av gällande kollektivavtal, i den mån sådana finns på området.

KLYS arvodesrekommendationer är angivna med F-skatt.

OBS!

Nedan angivna rekommendationer är minimirekommendationer exklusive moms.

Det står naturligtvis varje kulturskapare fritt att begära och förhandla om högre arvode!

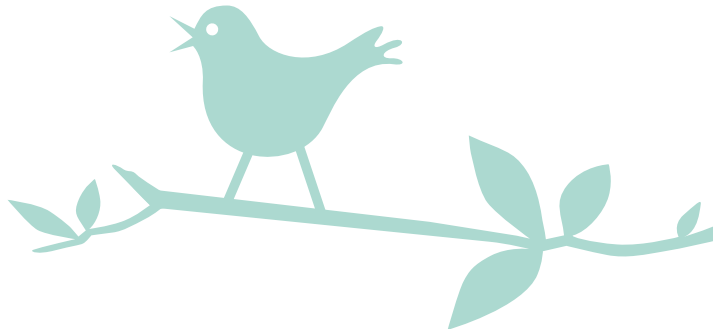
Framträdanden

Ett uppdrag som innebär ett offentligt framträdande på till exempel bibliotek, skola, förskola, konferens eller seminarium där kulturskaparen är anlitad som yrkesverksam inom sitt konstområde. Arvodet är baserat på ett individuellt uppdrag som är tillfälligt.

- Lägst **3 400 kronor** exkl. moms för framträdanden upp till 15 minuter.
- Lägst **8 500 kronor** exkl. moms för framträdanden upp till 2 timmar.
- Varar framträdande och frågestund eller dylikt i anslutning därtill – längre än två timmar – utgår ersättning för följande timmar med lägst **1 130 kronor** exkl. moms per påbörjad timme.
- Vid större arrangemang förhandlas ersättning för framträdande utifrån arrangörens och arrangemangets specifika förutsättningar och framträdandets omfattning.

Moderatorsuppdrag

- Lägst **8 500 kronor** exkl. moms för upp till två timmar.
- Varar framträdande och frågestund eller dylikt i anslutning därtill – längre än två timmar – utgår ersättning för följande timmar med lägst **1 130 kronor** exkl. moms per påbörjad timme.
- Vid större arrangemang förhandlas ersättning för framträdande utifrån arrangörens och arrangemangets specifika förutsättningar och framträdandets omfattning.



Uppdrag i skola

Skolbesök och workshops (förskola, grundskola, gymnasium, folkhögskola, max 35 elever).

- 1 lektion upp till 60 minuter: lägst **5 000 kronor** exkl. moms
- 2 lektioner: lägst **6 000 kronor** exkl. moms
- 3 lektioner: lägst **7 000 kronor** exkl. moms
- 4 lektioner: lägst **8 500 kronor** exkl. moms
- Ytterligare lektion samma dag (utöver 4 lektioner):
lägst **1 500 kronor** exkl. moms/lektion
- Storsamling (fler än 35 elever): lägst **8 500 kronor** exkl. moms

Konsult-/expertarvode

- När yrkesverksamma kulturskapare efter inbjudan deltar som experter i arbetsgrupper, möten eller liknande (till exempel vid samråd inom kultursamverkansmodellen) rekommenderas ett arvode om lägst **1 130 kronor** exkl. moms per timme. Arvoderingen kan inkludera tid för viss förberedelse inför mötet, men inte ersättning för resa eller övernattnig.
- **OBS!** KLYS medlemsorganisation Journalistförbundet har en annan timrekommendation för konsult-/expertarvode

Panelarvode

- När yrkesverksamma kulturskapare deltar i panel utgår ett arvode om lägst **3 400 kronor** exkl. moms.

Upphovsrättslig användning

När uppdraget innefattar upphovsrättsligt skyddade prestationer ska särskilt avtal träffas angående detta, till exempel för vidareanvändning av det skyddade materialet, vilket normalt innebär att ytterligare kostnader tillkommer.

Ersättning för utlägg

Kostnader för logi, resekostnader och traktamente tillkommer utöver arvoden.

Logi och resekostnader

Den medverkande bör begära ersättning motsvarande de faktiska kostnaderna. Överenskommelse om kostnadstak för logi samt val av färdmedel bör göras i förväg.

Vid resa med egen bil bör den medverkande begära ersättning för kostnader enligt Skatteverkets normer.

Traktamente

Arbetstagare/uppdragstagare har möjlighet till skattefritt traktamente vid resa längre än 50 kilometer från ordinarie bostads- och verksamhetsort när den innefattar övernattnig. Om arbetsgivaren/uppdragsgivaren inte betalar traktamente kan arbetstagaren/uppdragstagaren dra av för traktamente i sin deklaration. Enskilda näringsidkare har rätt till avdrag för ökade levnadskostnader vid resa i näringsverksamheten enligt i stort sett samma regler.

Enligt Skatteverkets normer utgår heldagstraktamente om resan påbörjas före kl 12.00 avresedagen och avslutas efter kl 19.00 hemkomstdagen. Halvdagstraktamente utgår om resan påbörjas från kl 12.00 eller avslutas kl 19.00 eller tidigare.

På www.skatteverket.se och i broschyren *Traktamenten och andra kostnadsersättningar* (SKV 354) går det att läsa mer om traktamente och vad som gäller för arbetstagare/uppdragstagare respektive enskilda näringsidkare.

Mervärdesskatt (moms)

Moms tillkommer på KLYS arvodesrekommendationer. Läs gärna mer om momssatser och undantag från moms på www.skatteverket.se.

KLYS

KONSTNÄRLIGA OCH LITTERÄRA
YRKESUTÖVARES SAMARBETSÄMND

»Ingen konferens
utan kulturskapare«

KLYS är en politiskt obunden, ideell organisation. Genom våra 14 medlemsorganisationer utgör vi en samlad röst för ca 30 000 yrkesverksamma kulturskapare inom ord, ton, bild/form och scen/film.

KLYS målsättning är att i varje dialog, beslutsfattande, konferens, hearing, remissförfarande osv som handlar om konsten och kulturen, ska yrkesverksamma kulturskapare rådfrågas, delta samt ges plats och utrymme – både med sin sakkunskap och med sin konst.

Läs mer på **KLYS** hemsida under »Våra projekt«.

KLYS

EN SAMLAD RÖST FÖR SVERIGES KULTURSKAPARE

Sveriges Författarförbund

Dramatikerförbundet

Journalistförbundet

Läromedelsförfattarna

Konstnärernas Riksorganisation

Svenska Tecknare

Svenska Fotografers Förbund

Föreningen Svenska Tonsättare

SKAP

Federationen Svenska Musiker

Fackförbundet Scen & Film

Sveriges Scenkonstregissörer

Oberoende Filmares Förbund

Unionen, fackklubben vid SR, SVT och UR

KLYS ●●●●

Alströmergatan 12, 7 tr, 112 47 Stockholm, www.klys.se