

# Årsbokslut 2025



Org.nr. 802006-0136  
Alströmergatan 12 7 tr  
112 47 Stockholm

070 948 09 63  
klys@klys.se  
www.klys.se

## Innehåll

Året i korthet .....	3
Ordföranden har ordet.....	4
KLYS – en samlad röst för Sveriges yrkesverksamma kulturskapare .....	6
KLYS arbete 2025 .....	7
Nationell kultur- och mediepolitik .....	8
Artificiell intelligens.....	11
Upphovsrätt och yttrandefrihet .....	13
Regional och kommunal kulturpolitik .....	15
Trygghetssystem .....	18
Arbetsmarknad och näring .....	19
Skatter .....	20
Skola och utbildning.....	21
Internationellt arbete .....	22
Kommunikation och information .....	25
Samarbeten.....	26
Beslutande och verkställande organ.....	27
Ekonomi .....	30
Underskrifter .....	35
Revisionsberättelse .....	36
Bilagor.....	39

## Året i korthet

2025 har varit ett spännande och händelserikt år då KLYS drivit frågor om konstnärlig frihet, upphovsrätt och AI samt förstärkning av finansieringen inom kultursektorn, som drabbats av nedskärningar och stora urholkningar i de offentliga anslagen de senaste åren. En prioriterad fråga har även varit de nya tillståndsvillkoren för public service-bolagen.

Här är några av årets höjdpunkter och framgångar:

- Lansering av KLYS AI-rekommendationer vid ett välbesökt seminarium i Almedalen. Rekommendationerna syftar till att värna upphovsrätt och mänskligt konstnärligt skapande och har fått stor spridning samt uppmärksamhet i media.
- Skådespelaren Fransesca Quartey blev ny ordförande i KLYS vid årsmötet i maj.
- Framtagande av valstrategi och budskapsdokument inför valet 2026.
- Genomförande av stor och lyckad mötesplats och konferens i Karlstad om regional och kommunal konstnärspolitik.
- Uppdrag till berörda myndigheter inom ramen för KKB-strategin i enlighet med KLYS prioriteringar.
- Värdskap för nordiskt konstnärsmöte i Stockholm där KLYS samlade sina systerorganisationer, inklusive Grönländska och samiska konstnärrådet.
- Samarbeta och dialogmöte med forskningsstiftelsen WASP-HS om AI och upphovsrätt.

### Framåtblick 2026

KLYS har sparkat i gång det valstrategiska arbetet inför valet i september och kommer under våren att träffa samtliga riksdagspartier under en partiturné. Vi kommer också att lansera filmer med porträtt av en rad namnkunniga och väletablerade yrkespersoner från de olika konstområdena. KLYS har beviljats extra medel från medlemsorganisationerna för detta arbete.

De fyra upphovsrättssällskapen har beviljat stöd för KLYS AI-arbete även under 2026 och vi kan därför fortsätta den särskilda satsningen på AI-frågor, i enlighet med KLYS AI-strategi.

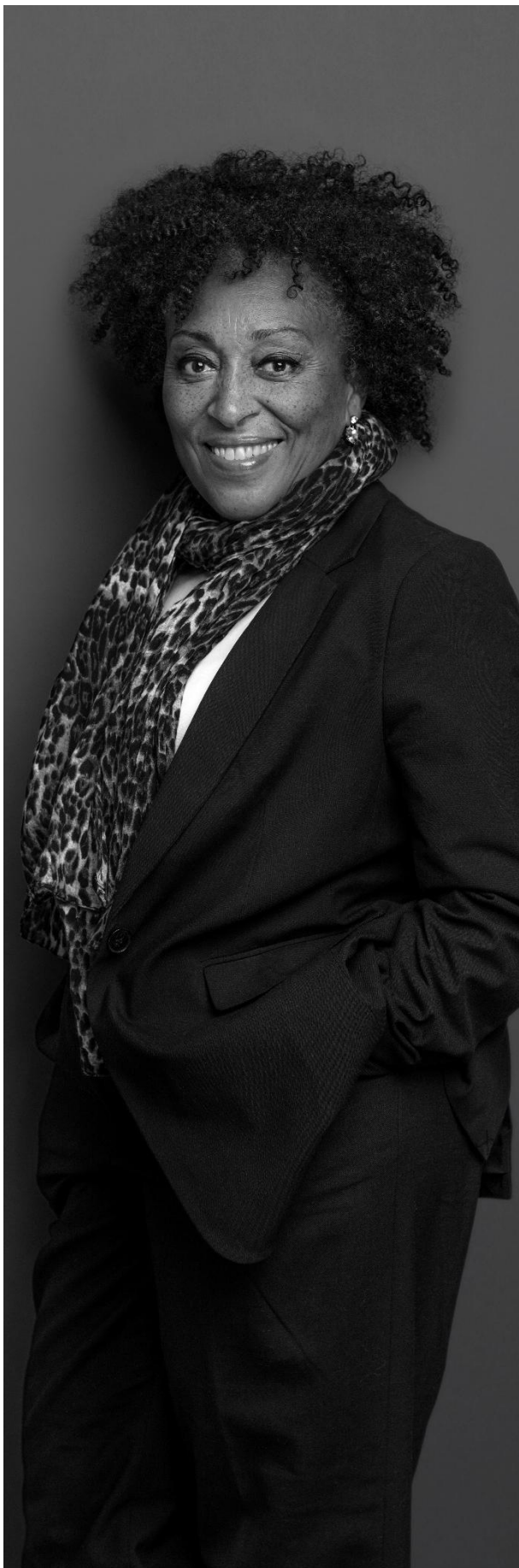
Ett viktigt arbete framöver blir att bevaka och agera i förhållande till regeringens nyligen presenterade nationella AI-strategi, där en nationell samordnare ska utses för att tillsammans med rättighetshavare arbeta med frågan om upphovsrätt och svenska språkmodeller. En sådan har tillstyrkts av KLYS.

Inom upphovsrättsområdet är KLYS också på gång med en enkät till kulturskaparorganisationerna för att skaffa sig underlag inför EU-kommissionens utvärdering av EU:s upphovsrättsdirektiv (det så kallade DSM-direktivet).

Ett intensivt påverkansarbete pågår för att SGI-utredningens förslag ska omsättas till en proposition så att frilansade kulturskapare ska få en rättvisande sjuk- och föräldrapenning, och räkna in sina statliga konstnärstipendier i SGI:n. Detta görs bland annat genom möten med partiernas ledamöter i socialförsäkringsutskottet.

En konstnärspolitisk enkät till regionerna skickas ut under våren för att ge KLYS bättre överblick när det gäller hur regionerna arbetar med att stärka kulturskapares villkor.

Under våren kommer systerorganisationerna i det Nordiska konstnärrådet att samlas på Grönland, där vi kommer utbyta erfarenheter och samla oss i gemensamma frågor. Ett nordiskt stöduttalande för konsten och kulturskaparna på Grönland har också gjorts.



Francesca Quartey, ordförande KLYS. Foto: Thron Ullberg

## Ordföranden har ordet

När jag tackade ja till uppdraget som KLYS ordförande trodde jag mig ha en relativt god bild av vad arbetet skulle innebära. Vad jag inte kunde ana var vilken rik källa till kunskap, engagemang och arbetsglädje uppdraget skulle visa sig vara. Det gäller inte minst den generositet med vilken våra medlemsorganisationer delar med sig av sin samlade erfarenhet och spetskunskap, så att KLYS kan stå starkt i den kulturpolitiska sfären. Denna generositet har också haft en finansiell dimension, vilket gjort det möjligt för oss att arbeta ännu mer fokuserat och strategiskt under detta valår. Det har gett goda resultat.

Genom ett målmedvetet valstrategiskt arbete, där vi även tagit hjälp av extern politisk expertis, har vi nått framsteg i frågor av stor betydelse för våra medlemmar. Det gäller inte minst de sociala trygghetssystemen. Genom gemensamma samtal med ledamöter i både kulturutskottet och socialförsäkringsutskottet har vi bidragit till att frågan om trygghetssystemens brister nu lyfts tydligare. I skrivande stund har vi snart uppvaktat samtliga riksdagspartier.

Samtidigt verkar vi i en orolig tid. Kriget i vårt närområde, den eskalerande situationen i Mellanöstern, ett politiskt instabilt Europa och det kommande riksdagsvalet här hemma skapar en osäker omvärld. Därför valde KLYS att lyfta fram vikten av att den levande kulturen och kulturskaparnas betydelse i beredskapen i en debattartikel vi skrev tillsammans med LO, TCO och Försvarshögskolans rektor Robert Egnell, publicerad i Altinget. Kulturen har en avgörande roll i försvaret av yttrandefriheten, demokratin och de humanistiska värden som vårt samhälle vilar på. Men om kulturen ska kunna bära den rollen krävs en stark och väl fungerande kultursektor.

När jag möter kulturskapare runt om i landet slås jag gång på gång av den motståndskraft som så många uppvisar. De fortsätter att arbeta, skapa och bidra trots en alltmer ekonomiskt pressad och prekär vardag. Samtidigt ser vi hur många lämnar sina yrken därför att det inte längre går att leva på dem.

Var femte medlem i Fackförbundet Scen & Film säger sig inte kunna försörja sig på sitt yrke. Nio av tio bild- och formkonstnärer ligger under medianlönen. Samtidigt omsätter de kulturella och kreativa branscherna miljardbelopp — i skarp kontrast till de 0,62 procent som kultursektorn tilldelades i den statliga budgeten för 2026. Allt fler uttrycker också en stor oro för att utvecklingen av generativ AI sker på bekostnad av det mänskliga skapandet och på bekostnad av kulturskapares upphovsrätt.

Mot den bakgrunden valde KLYS att i sitt valstrategiska arbete fokusera på tre för våra medlemmar avgörande områden: en mer rättvis utveckling av de sociala trygghetssystemen, kulturens grundfinansiering och upphovsrätten i relation till AI-utvecklingen. I våra samtal med politiken har vi visat hur nära sammanlänkade dessa frågor är. Utan stabil grundfinansiering minskar arbetstillfällena. Utan en fungerande upphovsrätt urholkas ersättningen. Utan rimliga trygghetssystem vågar färre stanna kvar i yrket. Kulturpolitik är därför inte en isolerad sektorsfråga. Den är också arbetsmarknads-, välfärds- och tillväxtpolitik.

Arbetet i KLYS har lärt mig värdet av ett stadigt och långsiktigt påverkansarbete — och glädjen i att också få fira de små segrarna. Att SGI-frågan nu både har interPELLERATS, lyfts i flera debatt-sammanhang och snart också blir föremål för ett frukostseminarium i riksdagen, tillsammans med två av riksdagspartierna, är ett litet men viktigt steg på vägen mot förändring.

Kulturskapare kommer alltid att behöva starka organisationer som KLYS, som med kunskap och uthållighet fortsätter arbetet för bättre villkor. När jag nu lämnar mitt uppdrag för nordligare breddgrader gör jag det med tacksamhet över att också jag har fått vara en del av detta viktiga arbete. Tack!

*Francesca Quartey, ordförande KLYS*

# En samlad röst för Sveriges yrkesverksamma kulturskapare

KLYS – Konstnärliga och Litterära Yrkesutövares Samarbetsnämnd – uppgift är att verka för samarbete mellan medlemsorganisationerna och att främja samförstånd mellan olika konstnärliga och litterära yrkesgrupper. KLYS ska också hos allmänhet, myndigheter och politiska beslutsfattare skapa respekt och förståelse för de anslutna yrkesgruppernas ekonomiska och sociala villkor och möjliggöra ett gemensamt agerande.

KLYS verksamhet syftar till att:

- förbättra de ekonomiska och sociala villkoren för yrkesverksamma kulturskapare genom att bland annat värna upphovsrätten och se till att skäligen ersättningar utgår för konstnärligt arbete
- lyfta fram konstens och kulturskaparnas roll i samhället
- verka för en stark yttrandefrihet inom samtliga konstnärliga uttryck och medieformer
- värna om konstnärlig integritet
- verka för kulturell mångfald lokalt, regionalt, nationellt och globalt
- verka för samarbete och samförstånd mellan olika konstnärsgrupper
- låta jämställdhet och mångfald genomsyra allt arbete
- vara opinionsbildande och en självklar röst för Sveriges yrkesverksamma kulturskapare

KLYS bildades 1959 i syfte att öka konstnärligt yrkesverksammas fackliga och kulturpolitiska slagkraft. KLYS representerar 14 medlemsorganisationer inom områdena ord, ton, scen/film och bild/form. Alla anslutna organisationer är självständiga och KLYS verksamhet bygger på enighet dem emellan.

## KLYS arbete 2025

I kommande avsnitt presenteras KLYS verksamhet för 2025, där genomförda aktiviteter inom KLYS olika verksamhetsområden beskrivs.

KLYS har följande verksamhetsområdesindelning. Arbetet sker på såväl regional som nationell och internationell nivå. Internationella frågor, liksom det nationella och regionala arbetet, utgör en integrerad del av KLYS verksamhetsområden, varför dessa inte utgör egna områden.

1. **Upphovsrätt och yttrandefrihet** – påverkan
2. **Kultur- och mediepolitik** – påverkan
3. **Trygghetssystem** – påverkan/samordning
4. **Arbetsmarknad och näring** – samordning/bevakning/beredskap
5. **Skatter** – samordning/bevakning/beredskap
6. **Skola och utbildning** – bevakning/beredskap

För att tydliggöra arbetet inom de olika verksamhetsområdena har också prioriteringar i form av nivån på arbetssätt gjorts. KLYS arbetssätt indelas i:

- **påverkansarbete** (proaktiv nivå) – lobbyingarbete, till exempel genom möten med politiker, skrivelser/öppna brev, debattartiklar, pressmeddelanden, framtagande av lagförslag, opinionsbildning, utåtriktade aktiviteter
- **samordning** (mellannivå) – viss omvärldsbevakning samt samarbete/diskussion/förankring i KLYS arbetsutskott, i KLYS nätverk och medlemsorganisationer, till exempel samordning av remissyttranden
- **bevakning/beredskap** (grundnivå) – bevakning från KLYS sida, vilket innebär att bevakning och beredskap i första hand sker via KLYS medlemsorganisationer och representanterna i KLYS nätverk

Till hjälp i arbetet har KLYS olika permanenta nätverk inom upphovsrätt, yttrandefrihet- och mediefrågor, skattefrågor, regional kulturpolitik, socialförsäkrings- och arbetsmarknadsfrågor, kommunikation, samt internationella frågor. Sedan 2023 finns även ett nätverk för AI-frågor. Det finns också ett flertal tillfälliga arbetsgrupper. Nätverken och arbetsgrupperna består av representanter från KLYS medlemsorganisationer samt – när det gäller upphovsrätt – från upphovsrättssällskapen STIM, SAMI, Copyswede, Bildupphovsrätt samt Upphovsrätt Scen & Film.



KLYS Mötesplats i Karlstad. Foto Jenny Gustafsson

# Nationell kultur- och mediepolitik

## Minskade kulturanslag och breddad finansiering

Debatten om kulturens ekonomiska villkor har fortsatt under året. Regeringens kulturbudget för 2025 innebar i praktiken nedskärningar inom nästan alla konstområden, eftersom de flesta anslag låg kvar på samma nivå som för 2024 och inte har räknats upp i takt med kostnads- och löneutvecklingen. Den största statliga neddragningen är den till studieförbunden som inneburit en enorm negativ påverkan på kulturlivet runtom i landet som följd. Kulturens andel av den totala budgeten är den lägsta på tjugo år.

Ett viktigt samarbete för kulturpolitisk kraftsamling i syfte att upprätthålla och stärka den statliga kulturbudgeten är Koalition för kulturdebatt, inom vilken KLYS deltagit i en rad kulturpolitiska seminarier och debatter de senaste åren. På Folk och Kultur i februari deltog KLYS dåvarande ordförande Mårten Sandén i ett samtal som tog avstamp i Koalitionens antologi *Kulturpolitiken och verkligheten*, där han bidragit med ett avsnitt om kulturskapares verklighet.

KLYS har under året träffat en rad riksdagspartier. I januari träffade KLYS verksamhetschef och ordförande Kristdemokraterna (Roland Utbult, riksdagens kulturutskott, och Nike Örbrink, Stockholms stad) för att bland annat diskutera deras nya kulturpolitiska program. I mars hade KLYS ett möte med Moderaterna (Peter Ollén, riksdagens kulturutskott, med politisk sekreterare) för att diskutera kulturskaparnas villkor och Moderaternas prioriteringar på kulturområdet.

I januari kom ett nytt förslag till sammanslagning av myndigheter på remiss till KLYS, nämligen sammanslagningen av Moderna museet, ArkDes och Statens konstråd (Ds 2025:2). Även denna sammanslagning har avstyrkts av KLYS och bild- och formorganisationerna i ett yttrande i april.



Möte med Kristdemokraterna. Från vänster: Mårten Sandén, Ulrica Källén, Nike Örbrink (KD Stockholms stad), Roland Utbult (KD, kulturutskottet). Foto: Linnea Gawell

KLYS har under hösten agerat på olika sätt när det gäller regeringens kulturpolitik. I ett pressmeddelande i september när regeringen presenterat sin budgetproposition kritiserade KLYS de uteblivna uppräkningsarna och den snåla medelstillsdelningen. Vi välkomnade även de få ljusglimtar, bland annat förlängningen av satsningen på långtidsstipendier via Konstnärnsnämnden och sänkningen av den så kallade dansbandsmomsen från 25 till 6 procent.

Den 2 december var KLYS på plats i riksdagen, tillsammans med många andra från kulturlivet, och bevakade när kulturbudgeten debatterades.

Till följd av regeringens kulturpolitik har frågan om breddad finansiering varit aktuell och debatterats flitigt under året. I maj tillsattes en utredning om breddad kulturfinansiering (Dir 2025:61). KLYS träffade i november utredaren Karin Forseke och hennes sekreterare. Deltog från KLYS gjorde ordförande, verksamhetschef och vice ordförande Susin Lindblom. KLYS har sammanställt sina synpunkter i en skrivelse till utredningen. Utredningen ska vara klar och presenteras i maj 2026, varefter den kommer att remitteras.

KLYS är positiv till att finansieringskällorna till kultur ökar om de leder till en större samlad finansiering, ett bredare och mer varierat kulturutbud och till större handlingsutrymme för kulturverksamheter. Men det finns också en rad risker med ökad privat finansiering. Den kan leda till minskad offentlig finansiering och därmed

minskad långsiktighet och stabilitet i kulturverksamheter, som utgör viktiga delar i den kulturella infrastrukturen. Den kan också leda till ökad styrning av konsten och kulturen och minskad konstnärlig frihet för kulturskapare och andra kulturaktörer.

### Förslaget till en svensk kulturkanon

I början av september presenterade utredaren Lars Trägårdh sitt förslag till en svensk kulturkanon *En kulturkanon för Sverige* (SOU 2025:92). KLYS uttalade sig om förslaget på sociala medier, med budskapet att kulturkanonprojektet skymmer sikten för de verkliga behoven på kulturområdet. Utredningen remitterades under hösten och KLYS lämnade sitt yttrande över betänkandet i januari 2026.

### Valstrategi inför 2026

Under hösten har KLYS tagit fram en valstrategi inför valet 2026 som anger hur organisationen ska arbeta fram till riksdagsvalet samt vilka frågor som ska drivas och hur. I detta arbete har public affairs-byrån New Republic anlåtats, som fått i uppdrag att vässa och placera KLYS budskap samt stötta oss i att bättre nå ut med våra viktigaste frågor. Fokustrågor i det valstrategiska arbetet kommer att vara:

- Finansieringen av konst och kultur
- Upphovsrätt och AI
- Social trygghet för frilansare



Francesca Quartey, Martin Gelin och Ulrica Källén vid höstens nämndmöte. Foto: Linnea Gawell

Som ett led i det valstrategiska arbetet bjöd KLYS till nämndmötet i november in den bokaktuella författaren och journalisten Martin Gelin för ett samtal med KLYS ordförande Francesca Quartey om kulturpolitik och så kallad mjuk makt i världens länder, inklusive Sverige. Samtalet utgick från hans bok som under hösten givits ut i ämnet, *Mjuk makt – kultur och propaganda i den nya världsordningen*.

### Kulturen i förhållande till beredskap

En fråga som har lyfts av regering, kulturmyndigheter och kulturliv under året är kulturens roll i beredskap och totalförsvaret.

KLYS ordförande Mårten Sandén deltog under Folk och Kultur i februari vid ett seminarium om kultur och beredskap arrangerat av Kulturrådet och Konstnärsnämnden.

Totalförsvarets forskningsinstitut (FOI) fick under året i uppdrag av Kulturrådet och Konstnärsnämnden att undersöka förutsättningarna för att upprätthålla konstnärlig frihet och tillgång till levande kultur i Sverige under kris och krig.

KLYS verksamhetschef intervjuades av FOI under hösten om vår syn på dessa frågor inom ramen för uppdraget. Rapporten presenterades i början av februari 2026.

### Public service

Hösten 2024 lämnades yttrandet över public service-kommitténs slutbetänkande om nya tillståndsvillkor för perioden 2026–2033 in. KLYS avstyrkte kraftfullt den snåla medelstilledningen i förslaget, som inte är tillräcklig för att bolagen ska kunna leva upp till de föreslagna sändningsvillkoren.

I februari gjorde KLYS ett uttalande riktat gentemot regeringen med rubriken *Stryp inte public service*, för att ytterligare påverka förslaget till medelstilledning inför offentliggörandet av lagrådsremiss och proposition till riksdagen. I public service-propositionen, som klubbades igenom i riksdagen i oktober, gick dock regeringen vidare med Tidöpartiernas förslag, varför public service-bolagen kommer att ha tuffa år framför sig.

När TV4 nu lämnat marknätet vid årsskiftet 2025/2026 blir SVT och UR ensamma att sända där, vilket innebär att kostnaderna kommer öka kraftigt för public service-bolagen. SVT har begärt ersättning från staten för detta, men i skrivande stund inte fått besked. Den snåla medelstillsdelningen och faktumet att TV4 lämnat marknätet har redan drabbat både programproduktion, uppdragstillfällena och upphovsrättsersättningar till kulturskapare.

## **Filmpolitik**

I början av mars presenterade filmutredningen sitt betänkande *Publiken i fokus* (SOU 2025:24). I utredningen föreslås en rad satsningar på svensk filmproduktion, bland annat en ny streamingavgift med stöd av EU:s AVMS-direktiv, som innebär att streamingtjänsterna ska bidra med 1,5 procent av omsättningen i Sverige till en ny filmfond för svensk filmproduktion. Införandet av en sådan avgift har drivits av KLYS och filmorganisationerna i många år och kan nu äntligen bli verklighet.

KLYS lämnade ett remissvar över utredningen i slutet av juni. I maj samlades medienätverket för samordning av yttrandet.

I januari ägde det filmpolitiska toppmötet rum i Göteborg, där KLYS deltog med ordförande, verksamhetschef och regionalpolitisk strateg.

## **Nätverk för yttrandefrihet och mediepolitik**

I nätverket för yttrandefrihet och mediepolitik diskuteras och bevakas frågor som rör public service, film- och mediepolitik samt tryck-, yttrande- och konstnärlig frihet. Nätverket har haft ett möte under året, med anledning av filmutredningen och public service.

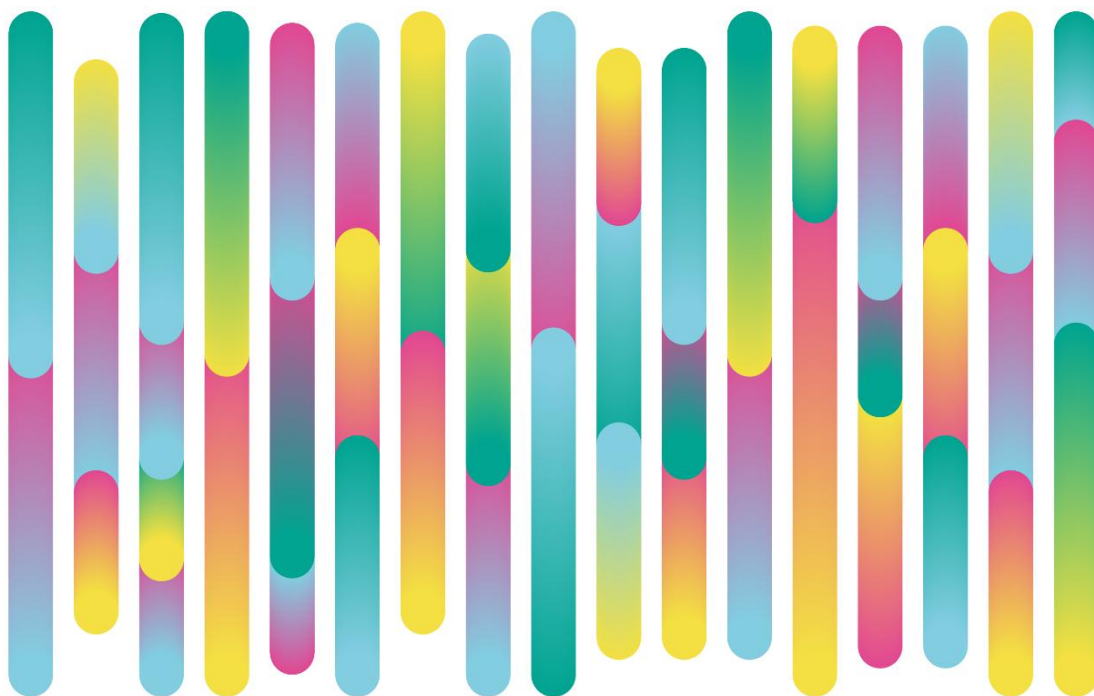


Illustration från KLYS AI-rekommendationer. Illustration: Bukett Grafik

## Artificiell intelligens

Det intensiva arbetet med frågor relaterade till generativ AI har fortsatt även under 2025. KLYS uppdaterade sin AI-strategi inför detta år och har liksom för 2024 haft stöd av särskilda AI-medel från kulturskaparorganisationerna. En förändring är att AI-juristgruppen har aktiverats mer för upphovsrättsfrågorna och att AI-arbetsgruppen har renodlats för frågor av policy-, påverkans- och kommunikationskaraktär. Grupperna har träffats cirka en gång i månaden. KLYS har även under 2025 anlitat advokaten och upphovsrätts-experten Thorbjörn Öström som extra resurs i arbetet.

### Arbete inom ramen för AI-strategin

Fokus för vårens AI-arbete var att ta fram egna rekommendationer när det gäller användning av generativ AI hos professionella verksamheter, såsom företag, organisationer och offentliga aktörer. Rekommendationerna tar sin utgångspunkt i Myndigheten för digital förvaltnings och

Integritetsskyddsmyndighetens AI-riktlinjer för offentliga aktörer som offentliggjordes i januari, och avser att komplettera och tydliggöra dem utifrån ett kulturskarperspektiv.

Det övergripande syftet med KLYS rekommendationer är att skapa medvetenhet kring och värna det mänskliga konstnärliga skapandet samt upphovsrätten.

Rekommendationerna lanserades vid ett seminarium i Almedalen och har sedan dess kommunicerats och spridits på olika sätt. De uppmärksammades också i media vid lanseringen genom att TT plockade upp nyheten, vilket resulterade i artiklar i både Dagens Nyheter, Aftonbladet och Göteborgsposten där KLYS verksamhetschef var intervjuad.

Responsen på rekommendationerna från våra målgrupper har varit positiv och KLYS har i olika sammanhang hållit föredrag och utbildat kring upphovsrätt och AI med utgångspunkt i rekommendationerna, bland annat för Region Värmland och Teateralliansen.

AI-rekommendationerna översattes under hösten till engelska och finns tillgängliga i engelsk version på KLYS webb.

Ett annat fokusområde för KLYS under året har varit en kartläggning av möjliga vägar framåt för licensiering och ersättningsmodeller när det gäller den träning på upphovsrättsligt skyddade verk och prestationer som sker vid utveckling av generativ AI. Arbetet påbörjades under hösten 2024 och under våren skickades en enkät till kulturskaparorganisationerna för att få en bättre bild av var de står i dessa frågor.

KLYS har också haft ett möte med utredningen som haft i uppdrag att anpassa svensk rätt till EU:s AI-förordning (SOU 2025:101), som presenterades och remitterades i slutet av året.

KLYS har bevakat AI-frågan på EU-nivå, inte minst arbetet med en uppförandekod kopplad till EU:s AI-förordning, vars slutversion ur ett upphovsrättsinnehavarperspektiv är svag. Därför drev KLYS och andra kulturskaparorganisationer inom EU att upphovsrätten helt borde lyftas ur uppförandekoden. I mars bjöd justitiedepartementet in till referensgruppsmöte om AI och upphovsrätt, där KLYS verksamhetschef framförde de problem vi ser för kulturskaparnas räkning med den utformning som uppförandekoden kommit att få.

AI-kommissionens *Färdplan för Sverige* (SOU 2025:12), som innehåller 75 förslag till hur regeringen bör arbeta för att främja AI-utvecklingen i Sverige, remitterades under våren. Bland förslagen finns två som handlar om upphovsrätt och generativ AI, med särskild inriktning på språkmodeller. KLYS lämnade sitt yttrande i början av juni.

Regeringens AI-sekretariat, som haft i uppgift att ta fram en nationell AI-strategi från regeringen under våren 2026, besökte KLYS i november. Strategin tar sin utgångspunkt i AI-kommissionens *Färdplan för Sverige* och i remissvaren över den. KLYS upprepade vid mötet de huvudsakliga synpunkterna i vårt remissyttrande över färdplanen.

I november genomförde KLYS ett digitalt dialogmöte tillsammans med WASP-HS på temat "Utmaningar för kulturen och kulturskapare i AI-utvecklingen". Vid dialogmötet deltog två keynote-speakers från KLYS, Thorbjörn Öström, KLYS upphovsrättskonsult, och Josefine Engström, ordförande Svenska Tecknare. Talade

gjorde även två från den akademiska världen, Johan Axhamn, och Andreas Kotsios, varpå deltagarna delades upp i tre runda-bordssamtal på följande teman: upphovsrätt, licensiering och personlighetsrätt. Dialogmötet var ett led i att närma sig forskare och akademiker på området.

KLYS har under året också lyft AI-frågan vid en rad möten med företrädare för de olika riksdagspartierna.

## Seminarier i Almedalen

AI-rekommendationerna lanserades vid ett välbesökt seminarium i TCO-landet i Almedalen den 25 juni under rubriken *AI och kulturens framtid – dags att sätta spelreglerna*.

Rekommendationerna presenterades av KLYS verksamhetschef samt upphovsrättskonsult, och kommenterades av en panel bestående av Anja Gatu, ordförande Författarförbundet, Simon Norrthon, ordförande Scen & Film, Amanda Ghanbari Lundberg, jurist Sandart & Partners och Joakim Sandberg, kulturchef Region Västerbotten. Seminariet modererades av Petteri Flanagan Karttunen, kommunikationschef Journalistförbundet.

## Arbetsgrupper för AI-frågor

KLYS AI-arbete har under året bedrivits i två arbetsgrupper. Det operativa arbetet har skett i en arbetsgrupp för AI-frågor, som träffats cirka en gång i månaden för att ta arbetet framåt. Det juridiska arbetet har hanterats i KLYS AI-juristgrupp som träffats cirka varannan månad under året.



Lansering av KLYS AI-rekommendationer i Almedalen. Från vänster: Petteri Flanagan Karttunen, kommunikationschef Journalistförbundet, Thorbjörn Öström, upphovsrättskonsult KLYS, Simon Norrthon, ordförande Fackförbundet Scen & Film, Anja Gatu, ordförande Författarförbundet och Amanda Ghanbari Lundberg, jurist. Foto: Fredrik Hjerling

# Upphovsrätt och yttrandefrihet

Upphovsrätt och yttrandefrihet har alltsedan KLYS bildades varit centrala frågor i arbetet och utgör de områden där KLYS samordnande roll har haft stor slagkraft och nått flera framgångar genom åren. Upphovsrätten och yttrandefriheten förutsätter varandra och är viktiga delar av kultur- och konstnärspolitiken.

Det upphovsrättsliga arbete som är relaterat till AI återfinns i avsnittet Artificiell intelligens ovan.

## Ny upphovsrättslagstiftning till följd av EU:s upphovsrättsdirektiv

Den 1 januari 2023 trädde ny svensk upphovsrättslagstiftning i kraft till följd av EU:s upphovsrättsdirektiv – *the Digital Single Market Directive* (DSM-direktivet). DSM-direktivet syftar till att åstadkomma en bättre balans mellan aktörerna på den upphovsrättsliga avtalsmarknaden, med särskilt fokus på internet och de stora nätplattformarna.

Direktivet ger bland annat stöd för att förstärka upphovspersoners och utövares avtalsställning i den svenska upphovsrättslagen, i den riktning som KLYS drivit sedan många år tillbaka. Det gäller till exempel förbättrade möjligheter för kulturskapare att få skäliga ersättningar och insyn i hur deras verk används, samt att kunna återkalla rättigheter och omförhandla avtal.

Den nya lagstiftningen har nu varit i kraft i tre år, men trots nya tvingande bestämmelser till stöd för kulturskapare kan vi konstatera att såväl implementeringen av direktivet, som tillämpningen av den nya lagen, är bristfällig.

Inför EU-kommissionens utvärdering av direktivet under 2026 kommer KLYS genom en enkät till kulturskaparorganisationerna att undersöka direktivets effekter i Sverige.

Det är också tydligt att kunskap och information om upphovsrätt i allmänhet och den nya lagen i synnerhet behöver förbättras både bland kulturskapare och användare. Här menar KLYS

att regeringen bör gå vidare med satsningar på upphovsrättsinformation, bland annat i enlighet med återstartsutredningens förslag och att berörda myndigheter måste ta ett större ansvar för kunskapsuppbyggnad i enlighet med regeringens strategi för kulturella och kreativa branscher som presenterades i april 2024.

## Inskränkningarna i upphovsrätten (SOU 2024:4)

Under 2024 presenterades den utredning som haft i uppdrag att se över inskränkningarna i upphovsrättslagen. KLYS ambition som expert i arbetet har varit att stärka och upprätthålla uphovspersoners och utövares upphovsrättsliga ställning i förhållande till eventuella ändringar i upphovsrättslagens inskränkingskapitel.

Resultatet av utredningen är ganska väl balanserat mellan de behov som kan berättiga inskränkningar, som till exempel informationsintresset, och uphovspersoners och utövande konstnärers upphovsrättigheter, även om vi från kulturskaparhåll inte i alla delar nådde ända fram. KLYS och Copyswedes gemensamma yttrande lämnades in i juni 2024.

Beredning av utredningen och remissvaren pågår fortfarande inom Regeringskansliet och en proposition har ännu inte presenterats.

## Översyn av privatkopieringsersättningen

Utredningen om en översyn av privatkopieringsersättningen, PKE, (SOU 2022:20) presenterades hösten 2022 och sedan dess har beredningen på justitiedepartementet dragit ut på tiden.

I april yttrade sig KLYS tillsammans med Copyswede över en promemoria från justitiedepartementet med förslag till ändrade regler för privatkopieringsersättning. Ändringen är föranledd av en EU-dom som innebär att PKE måste börja betalas ut till rättighetshavare i andra länder, även om de inte har motsvarande ersättningsordning där. Detta påverkar ersättningarna till svenska rättighetshavare.

I oktober fick KLYS och Copyswede möjlighet att yttra sig över ett förslag till lagrådsremiss med reformer i privatkopieringsersättningen. Det visade sig i lagrådsremissen att KLYS och Copyswede haft framgång i stora delar av

reformen, bland annat när det gäller breddande av ersättningen till upphovspersoner på ord- och bildområdet.

En proposition har i skrivande stund lagts fram av regeringen och kommer att behandlas i riksdagen den 4 juni.

### **Övrigt om upphovsrätt**

KLYS verksamhetschef deltog i april vid ett samtal om kulturpolitik och upphovsrätt i anslutning till Svenska Upphovsrättsföreningens (SFU) årsmöte. I samtalet deltog även Robert Nilsson, kulturdepartementet, Elisabeth Bill, utredare och jurist (f.d. Filminstitutet, kulturdepartementet och justitiedepartementet) och Jesper Söderström, Författarfonden. Samtalet leddes av Daniel Westman, ordförande SFU.

### **Arbetet i Kommittén för demokratins röstbärare**

På senare år har frågan om konstnärlig frihet och tillämpningen av principen om armlängds avstånd fått stor aktualitet, bland annat eftersom politiker på olika nivåer i allt högre grad börjat lägga sig i vilken konst och kultur som bör stödjas och vilket innehåll offentligt finansierad konst bör ha. Men också för att allt fler kulturskapare på andra sätt upplever hot, hat och trakasserier, och därmed idkar självcensur.

KLYS har sen starten ingått i och stöttat Kommittén för demokratins röstbärare, ett samarbete om yttrandefrihet mellan yrkesgrupperna kulturskapare, journalister och forskare. Demokratins röstbärare bildades formellt vid en ceremoni på Uppsala universitet 2024. Flera av KLYS medlemsorganisationer ingår också i kommittén. Samarbetet syftar till kunskaps- och erfarenhetsutbyte i frågor om konstnärlig, journalistisk och akademisk frihet samt dessa yrkesgruppers arbetsförhållanden, inte minst när det gäller hot, hat och trakasserier. Avsikten är också att i olika publika sammanhang synliggöra dessa frågor.

Den 20 mars ägde det första årsmötet i kommittén rum. KLYS verksamhetschef sitter i kommitténs valberedning och vid årsmötet valdes nya ledamöter in i presidiet. Från Journalistförbundet/KLYS finns Tove Carlén, jurist, kvar som ledamot även för kommande år.

Årsmötet följdes av två spännande panelsamtal; ett om hur yttrandefriheten påverkas i ljuset av det nya säkerhetspolitiska läget och ett om hur Trump-administrationen i USA påverkar yttrandefriheten för de aktuella yrkesgrupperna i USA, men också internationellt.

Kommittén har under året arrangerat en rad aktiviteter såsom seminarium om yttrandefrihet i Almedalen och på Bokmässan i Göteborg.

Under hösten inleddes en insamling av exempel från anslutna organisationer på beslut under de senaste åren som påverkar kulturskapares yttrandefrihet och konstnärliga frihet på olika sätt, positivt eller negativt. KLYS har inlämnat exempel på beslut från den nationella nivån som är konstområdesövergripande och påverkar kulturskapare. Exempelen ska användas i en rapport som ska sammanställas och vara färdig under våren 2026.

### **Nätverk för upphovsrätt**

I KLYS nätverk för upphovsrättsfrågor ingår, förutom representanter från KLYS medlemsorganisationer, också representanter från upphovsrättsorganisationerna STIM, SAMI, Copyswede, Bildupphovsrätt, Upphovsrätt Scen & Film samt externa upphovsrättsexperten.

# Regional och kommunal kulturpolitik

Under året har arbetet med att utveckla den regionala samordningen, bevakningen och påverkansarbetet i de regioner som ingår i kultursamverkansmodellen, fortsatt enligt KLYS regionala strategi. Stort fokus har legat på det uppdrag som Kulturrådet hade under 2025 om att utveckla några av förslagen i kultursamverkansutredningen, som avslutades under 2023 och där KLYS regionalpolitiska strateg ingick som expert.

Sedan flera år bevakar KLYS aktivt även Region Stockholms utvecklings- och kulturstrategiarbete, samt hur landets största kommuner arbetar för att främja yrkesverksamma kulturskapares villkor.

## Bevakning av regionala kulturplaner

KLYS lämnade 2025 in remissyttranden över fem regionala kulturplaner som remitterades under året. Två av dessa (Blekinge och Region Jönköpings län) började gälla från den 1 januari 2026. Övriga tre kulturplaner (Västmanland, Värmland och Region Uppsala) börjar gälla från den 1 januari 2027. Kulturplanerna är fyraåriga och gäller till och med den 31 december 2028 respektive 2029.

Under hösten 2025 lämnade KLYS också in synpunkter på granskningsförslaget av Region Stockholms nya utvecklingsstrategi som blir klar 2026.

## Regional tendensrapport

KLYS presenterar årligen en regional tendensrapport över de kulturplaner som gick på remiss under året. 2025 års rapport publiceras i april 2026. Rapporten är en översiktlig sammanställning och analys, som utgår från både KLYS remissyttranden över kulturplanerna och de färdigremitterade, politiskt beslutade slutversionerna av planerna. Utgångspunkten för analysen är kultur- och konstnärspolitiska kärnfrågor. Det handlar exempelvis om professionella kulturskapares villkor, avtal och ersättningsnivåer, det regionala samrådsarbetet

med professionella kulturskapare och förutsättningarna för regionernas kulturella infrastruktur.

I KLYS läsning av kulturplanerna beaktas främst de konstnärliga verksamhetsområden som KLYS medlemsorganisationer verkar inom, dvs. ord, ton, bild/form och scen/film. Planernas avsnitt om hemslöjd, kulturmiljö, arkiv och bibliotek ingår inte i KLYS analys.

## Regionala kulturskaparsamråd

Landets regioner har en rad olika arbetsformer för att samråda med kulturlivets aktörer. KLYS förespråkar konstområdesövergripande samråd med professionella kulturskapare. Cirka hälften av de tjugo regioner som ingår i samverkansmodellen har den här sortens formaliserade samråd med referensgrupper eller så kallade kulturskaparsamråd.

De konstområdesövergripande samrådsmötena arvoderas av förvaltningarna enligt KLYS rekommendationer. KLYS har tagit fram en så kallad samrådsguide för kulturskapare och kulturförvaltningar med övergripande rekommendationer för samråd med det professionella kulturlivet.

KLYS stödjer professionella kulturskapare runt om i landet i deras engagemang och påverkansarbete i regioners kulturutveckling. KLYS kansli samverkar dels internt med våra medlemsorganisationer, dels med politiker, tjänstepersoner, centrumbildningar, och övriga relevanta regionala aktörer samt inblandade myndigheter för att skapa goda förutsättningar för formaliserade referensgrupper och kulturskaparsamråd.

Vi kan konstatera att KLYS i och med de senaste årens regionalpolitiska arbete har bidragit till att det har etablerats ett antal nya konstområdesövergripande samråd/ referensgrupper enligt KLYS-modell i flera regioner i landet. Några regioner har återkommande dialog och avstämningar med KLYS kansli om hur samrådsarbetet med de professionella kulturskaparna bör organiseras och utvecklas.

Senast tillkomna samråd enligt ovan är Region Kalmar läns 2024, och 2026 etableras ett nytt samråd i Region Kronoberg. Region Värmland

hade i något år en paus för sitt samråd, men har 2024/2025 med nya medlemmar startat upp det igen. Region Dalarna och Region Halland har reviderat sina samråd med kulturskapare under 2024/2025.

### **Kulturrådets uppdrag med reformen av kultursamverkansmodellen**

Under 2025 hade Kulturrådet i uppdrag att genomlysna förslagen i kultursamverkansutredningens slutbetänkande *Kultursamhället* (SOU 2023:58) som presenterades 2023. KLYS bevakade arbetet våren 2025 när Kulturrådet beredde sitt uppdrag genom samråd med landets regioner och kommuner samt berörda myndigheter och beaktande av de remisser som inkom över betänkandet. I juni deltog KLYS regionalpolitiska strateg tillsammans med företrädare för en rad andra aktörer i kulturlivet, bland annat några av KLYS medlemsförbund, i en digital hearing som Kulturrådet höll i.

I oktober presenterade Kulturrådet sin rapport om hur kultursamverkansmodellen i olika delar ska justeras. Reformen handlar i första hand om att öka kommunernas engagemang i kultursamverkanmodellen och att minska administrativa kostnader, samt att förtydliga samverkansrådets roll, dvs. myndigheterna som årligen granskar de regionala kulturplanerna.

Kulturrådet planerar dessutom för att långsiktigt formalisera möten med företrädare för civilsamhället, i första hand med KLYS och Ideell Kulturrallians (IKA). I december 2025 bjöd Kulturrådet in KLYS och IKA till ett samtal för att ta saken vidare inför kommande år.

### **KLYS Mötesplats 2025**

KLYS Mötesplats, en årligen återkommande fortbildningsdag för yrkesverksamma kulturskapare i regionala samråd, ägde rum den 8-9 december på Värmlands museum i Karlstad. Denna gång omfattade mötesplatsen både en konstnärspolitisk konferensdag och en fortbildningsdag för kulturskapare. Konferensen arrangerades i samarbete med kulturförvaltningarna för Region Värmland och Karlstads kommun. Det var två välbesökta dagar med företrädare för både det fria kulturlivet, institutioner, myndigheter, förvaltningar och politik på plats.

Vid sidan av professionella kulturskapare från regionala samråd i bland annat Värmland, Dalarna och Jämtland/ Härjedalen deltog företrädare för en rad centrumbildningar samt några av KLYS medlemsorganisationer. Temat för fortbildningsdagen var hur kulturskaparsamråden i regionerna fungerar och hur dialogarbetet kan förbättras för professionella kulturskapare.



KLYS Mötesplats i Karlstad. Från vänster: Carl Liungman, Fransesca Quartey, Ulrica Källén. Foto: Jenny Gustafsson

## Regionalpolitiskt orienterade möten och konferenser

KLYS kansli och den regionalpolitiska strategen hade under året en rad regionalpolitiskt orienterade möten och avstämningar med nationella myndigheter och med företrädare för Sveriges Kommuner och Regioner, samt med politiker från riksdagens kulturutskott. KLYS fortsatte under året också att följa utvecklingen av satsningar när det gäller kulturella och kreativa branscher i landets regioner.

KLYS regionalpolitiska strateg ingick fortsatt under 2025 i en särskild programgrupp inom *Koalition för kulturdebatt* för att planera kulturpolitiska seminarier och andra aktiviteter. Bland annat genomfördes arrangemang under eventet Folk och Kultur i Eskilstuna i februari, samt under Almedalsveckan i Visby i juni. *Koalition för kulturdebatt* är ett brett kulturpolitiskt samarbete med organisationer från kulturområdet med syftet att stimulera den kulturpolitiska debatten.

Under året hade KLYS strateg dessutom särskilda avstämningar med Hallands, Värmlands och Dalarnas kulturförvaltningar om deras respektive regionala samrådsarbete med professionella kulturskapare.

Bland övriga regionala möten och konferenser 2025 som KLYS strateg deltog i kan nämnas Svensk Scenkonsts branschdagar i Göteborg, Uppsala läns remisskonferens om ny kulturplan, möte med Region Stockholms kulturförvaltning samt Region Kalmar läns kulturting om KKB.

## Regionala föredrag och panelsamtal

KLYS regionalpolitiska strateg medverkade under 2025 i flera olika kulturpolitiska samtalspaneler och höll även egna föredrag. I maj modererade han en kulturpolitisk debatt med Region Kalmar läns regionpolitiker på regionens årliga kulturpolitiska konferens som hölls på Ölands folkhögskola.

Under Almedalsveckan i Visby i slutet av juni gjorde KLYS ett seminarium i samarbete med Konstnärernas Riksorganisation med rubriken ”Mer konstnärspolitik i en ny kultursamverkansmodell?”. Dessutom var KLYS strateg med i ett kulturpolitiskt panelsamtal om kulturens värde som arrangerades av *Koalition för kulturdebatt*.



KLYS regionalpolitiska strateg deltar i ett panelsamtal vid *Konsten att delta*s konferens i Malmö. Foto: KLYS

I Malmö i oktober arrangerade *Konsten att delta* ihop med Region Skåne och Konstnärscentrum Syd, och med stöd av KLYS, en nationell konferens i Malmö om kulturarbetsmarknad, integration och samverkan. KLYS regionalpolitiska strateg medverkade där i ett panelsamtal.

Sveriges Kommuner och Regioner höll i oktober sin årliga kulturkonferens i Växjö. KLYS regionalpolitiska strateg inbjöds för att medverka i ett panelsamtal ihop med andra företrädare för organisationer i civilsamhället.

KLYS strateg och Jon Brunberg, kulturpolitisk strateg Konstnärernas Riksorganisation, var i oktober inbjudna för att hålla föredrag på Linköpings kommuns frukostmöte om kulturella och kreativa branscher.

## KLYS regionala referensgrupp

KLYS har en regional referensgrupp med representanter från våra medlemsorganisationer. Gruppen, som samordnar KLYS medlemsorganisationers olika regionala intressen, samverkar inför yttranden över kulturplaner och -strategier, och har avstämningar några gånger om året kring aktuella regionala frågor. Gruppen hade ett vårmöte i mars. KLYS strateg träffade under året även Fackförbundet Scen & Films regionala ombudsgrupp. Förbundet har stärkt sitt regionala remissarbete ihop med KLYS när det gäller kulturplanerna.



Illustration: Emma Hanquist

## Trygghetssystem

### Uppföljning av SGI-utredningen: Ett trygghetssystem för alla (SOU 2023:30)

2023 presenterades utredningen om sjukpenninggrundande inkomst (SGI) som bland annat lägger förslag till hur sjukförsäkringen kan anpassas till frilansares och kombinatorers villkor. Utredningen innehåller lösningar på många av de frågor som KLYS länge drivit, till exempel en mer rättvis beräkning av SGI för kombinatorer samt SGI för statliga konstnärstipendier. Om förslagen blir verklighet skulle det innebära att frilansande kulturskapare äntligen kan få en bättre social trygghet.

KLYS har på olika sätt agerat för att förslagen i SGI-utredningen ska tas vidare och omsättas till en proposition, bland annat genom en skrivelse till riksdagens socialförsäkringsutskott och möten med företrädare för riksdagspartierna.

Den 11 december fick KLYS återigen ett möte med statssekreterare Johan Höij på socialdepartementet (senast var i februari 2024), för

att få svar på hur regeringen arbetar vidare med förslagen i SGI-utredningen och framföra vikten av att regeringen går vidare med förslagen.

Vi fick till svar att frågan om social trygghet för frilansare är viktig för regeringen, men att utredningens förslag kan innebära komplikationer på andra områden inom sjukförsäkringssystemet. Därför behöver socialdepartementet noga överväga hur de ska gå vidare med utredningens förslag.

### Reformering av a-kassan

Den nya arbetslöshetsförsäkringen trädde i kraft den 1 oktober. KLYS bevakar via sina medlemsorganisationer hur den nya försäkringen påverkar yrkesverksamma kulturskapares a-kassa.

Vid Rådet för kulturarbetsmarknaden den 3 december informerade a-kassespecialisten Ulrika Malmenklev från Unionens a-kassa om de nya reglerna och dess tillämpning för yrkesverksamma kulturskapare.

I januari lämnade KLYS också ett yttrande över utredningen *Arbetslöshetsförsäkringen vid störning, kris eller krig* (SOU 2024:49).

# Arbetsmarknad och näring

## Arbetsförmedlingen Kultur Media

Arbetsförmedlingen har en rikstäckande organisation på kultur- och medieområdet – Af Kultur Media – som syftar till att skapa en sammanhållen och enhetlig verksamhet för kulturarbetsmarknaden över hela landet. Af Kultur Media har ett rådgivande organ – Rådet för kulturarbetsmarknaden – som träffas cirka fyra gånger per år och där KLYS ingår med fem ordinarie ledamöter och ersättare.

## Kulturella och kreativa branscher

2024 presenterades regeringens nationella strategi för företag i kulturella och kreativa branscher (KKB), som är avsedd att gälla under en tioårsperiod. KLYS har lämnat synpunkter på strategin i form av ett tolvpunktsprogram, där vi lyfter att den är ett viktigt verktyg för att komma vidare när det gäller att stärka dessa branschers kärna – de yrkesverksamma kulturskaparna – och därmed skapa hållbarhet inom sektorn som helhet.

Som ett led i att förverkliga KKB-strategin har regeringen gett Konstnärnsnämnden ett uppdrag angående upphovsrättens betydelse för konstnärers företagande och att öka kunskaperna om detta. Konstnärnsnämnden har därför under våren bjudit in till dialogmöten med KLYS och kulturskapsorganisationerna, för arbetet med uppdraget.

Regeringen har också under året tillsatt en interdepartemental arbetsgrupp för immaterialrättsfrågor som omfattar tio departement. Arbetsgruppen ska ta ett samlat grepp om immaterialrätten och arbeta fram en strategi/handlingsplan för hur den ska hanteras på statlig nivå och vilka prioriteringar som bör göras.

KLYS träffade i april Patent- och registreringsverkets generaldirektör Anna Jardfelt för att diskutera upphovsrättens ställning och framtid inom myndigheten, mot bakgrund av att det informationsspridande och kunskapshöjande

uppdraget när det gäller upphovsrätt begränsats inom myndigheten.

Ett annat uppdrag inom ramen för regeringens KKB-strategi är framtagande av statistik om branschen från Kreativ sektor. Den presenterades i april och KLYS bjöd in Kreativ Sektor för en genomgång av statistiken i början av maj. Enligt statistiken omsätter sektorn cirka 650 miljarder kronor per år.

Under hösten har KLYS deltagit i Svenska Institutets nystartade Team Sweden-nätverk angående internationalisering och export av svensk kultur. Två möten har ägt rum där KLYS har kunnat framföra vilka behov som finns på området.

Den 2 december deltog KLYS verksamhetschef vid ett möte med statssekreterarna på utrikes-, närings- och kulturdepartementet om internationalisering och kulturexport inom ramen för regeringens KKB-strategi. KLYS framförde att grunden för en framgångsrik svensk kulturexport är goda villkor för kulturen och kulturskaparna här i Sverige och påminde om våra inspel till regeringens KKB-strategi.

Strax före jul meddelade regeringen nya uppdrag gällande KKB till en rad myndigheter inför 2026. Dessa ligger i linje med KLYS önskemål. Det gäller bland annat till Konstnärnsnämnden, Kulturrådet och Myndigheten för kulturanalys att ta fram förslag till hur nationell statistik om KKB:s ekonomiska värden kan produceras och publiceras löpande samt att Konstnärnsnämnden i samverkan med Patent- och registreringsverket ska sprida kunskap om upphovsrätten, dess betydelse för konstnärers företagande inom KKB och de förutsättningar som den tekniska utvecklingen ger.

## KLYS arvodesrekommendationer

I januari 2024 trädde KLYS nu gällande minimirekommendationer för avtal och arvoden i kraft. Rekommendationerna anger skäliga arvodesnivåer samt vad man bör tänka på i samband med ett uppdrag. De nya arvodesnivåerna har fallit väl ut och efterlevs inom stora delar av kulturbranschen. En översyn av arvodesrekommendationerna kommer att göras under 2026 inför 2027.



Illustration: Eva Lindeberg

### **KLYS arbetsgrupp för kulturella och kreativa branscher**

KLYS har också en arbetsgrupp för frågor relaterade till kulturella och kreativa branscher, som startades upp under utredningen *Kreativa Sverige*. Sammankallande för gruppen är Eva Månsson, verksamhetsledare för Konstnärernas Riksorganisation samt ledamot i KLYS arbetsutskott.

### **Ingen konferens utan kulturskapare**

I ett alltmer omfattande konferens-Sverige har KLYS uppmärksammat avsaknaden av kulturskapare i de sammanhang där konsten, kulturen och kulturskapares situation – direkt eller indirekt – diskuteras. Vår målsättning är därför att kulturskapares röst ska höras och att deras verk och prestationer ska synas vid fler konferenser, seminarier och beslutsprocesser. På det sättet ges ytterligare perspektiv på frågorna och gör ett större intryck på besökaren.

Målsättningen syftar dels till nya arbetstillfällen för kulturskapare, dels till att konferenser breddas med konstnärliga perspektiv. Som ett verktyg för att uppnå denna målsättning finns på KLYS webb en informationssida om hur konferensanordnare och andra uppdragsgivare kan göra för att anlita en kulturskapare till sitt seminarium eller evenemang.

### **KLYS nätverk för arbetsmarknads- och socialförsäkringsfrågor**

KLYS nätverk för arbetsmarknads- och socialförsäkringsfrågor diskuterar fortlöpande strategier för hur KLYS ska arbeta med frågor kring socialförsäkringar, pensioner, arbetslöshet och a-kassa. Nätverket träffas vid behov och KLYS verksamhetschef är sammankallande för det.

## Skatter

### Mervärdesskatt (moms)

I augusti lämnade KLYS yttrande över förslaget till sänkt mervärdesskatt på danstillställningar, den så kallade dansbandsmomsen (Fi 2025/01062), från 25 procent till 6 procent. KLYS tillstyrkte förslaget som ligger i linje med vårt förslag om att införa en generell reducerad kulturmoms om 6 procent.

### Sponsring av kultur

I ett tilläggsdirektiv till utredningen som ska se över skatteincitamenten för juridiska personers gåvor till ideell verksamhet (Dir 2024:103) gavs utredaren i november 2024 även i uppdrag att se över om avdrag eller annan skattelättnad för sponsring ska införas. Uppdraget redovisades i januari 2026 och är på remiss under våren.

### Utredning om breddad finansiering av kultur

I maj tillsattes en utredning om breddad finansiering av kultur (Ku 2025:01) som ska analysera och lämna förslag på hur regelverket om skattereduktion för gåvor kan utvidgas så att även organisationer som har som ändamål att främja eller bedriva kulturell verksamhet kan godkännas som gåvomottagare. Utredningen ska utforma förslagen på ett sätt som innebär att de kan tillämpas för gåvor från såväl fysiska som juridiska personer.

KLYS träffade utredningen i november och lämnade då också över skriftliga synpunkter. Ett slutbetänkande ska presenteras i maj 2026 och sedan remitteras.

### Nätverk för skattefrågor

KLYS nätverk för skattefrågor bevakar frågor som rör beskattning av yrkesverksamma kulturskapare, i första hand egenföretagande sådana. KLYS 1:e vice ordförande Susin Lindblom är sammankallande för nätverket. Nätverket sammankallas vid behov och har inte varit aktivt under året.

## Skola och utbildning

### Återstartat nätverk för skol- och utbildningsfrågor

KLYS har ett nätverk för skol- och utbildningsfrågor med representanter från KLYS medlemsorganisationer. Nätverket har varit vilande under några år, men startades upp under 2024 med KLYS dåvarande ordförande Mårten Sandén som sammankallande och kommunikationskoordinator Sara Karkkonen som sekreterare. Efter att Mårten lämnat sin ordförandepost i KLYS och Sara gått på föräldraledighet har nätverket inte träffats.

KLYS kommer under 2026 efter att ny ordförande är på plats ta en förnyad diskussion om hur skol- och utbildningsfrågorna ska drivas framöver.



Möte med Nordiska Konstnärsrådet i Stockholm. Från vänster: Jóna Hlíf Halldórsdóttir (Island), Aili Liimakka Laue (Grönland), Linnea Gawell, Mårten Sandén, Sara Karkkonen, Ulrica Källén och Carl Liungman (KLYS), Dag Ove Johansen (Mun Dajan), Hanna Kosonen och Sirpa Alkunen (Finland), Geir Egil Bergjord (Norge), Ingvild Heimstad Iversen (Mun Dajan). Foto: KLYS

## Internationellt arbete

KLYS har ett omfattande internationellt engagemang på såväl nordisk som europeisk och global nivå. Arbetet på nordisk nivå har intensifierats och även EU-frågorna tar en stor plats. Bevakningen av vad som händer på global nivå har även den utvidgats genom medlemskapet i *International Federation of Coalitions for Cultural Diversity* (IFCCD), genom KLYS styrelseplats i IFCCD:s europeiska gren *European Coalitions for Cultural Diversity* (ECCD) och genom KLYS aktiva arbete i Unescofrågor både nationellt och internationellt.

### Nordiska konstnärsrådet

KLYS samarbetar med sina nordiska systerorganisationer inom ramen för det informella nätverket Nordiskt konstnärsråd. Möten i denna konstellation äger rum cirka en gång per år.

I april samlades Nordiska konstnärsrådet till ett möte på KLYS i Stockholm. Vid mötet avhandlades olika aktuella konstnärfrågor, bland annat situationen för kulturskapare i våra respektive nordiska länder mot bakgrund av de senaste årens kriser och det geopolitiska läget. Det blev tydligt att länderna till stor del står inför liknande utmaningar, om än med regionala skillnader.

### Nordiskt upphovsrättssymposium

Det finns också ett nordiskt samarbete i upphovsrättsfrågor mellan de nordiska upphovsrättsföreningar som ingår i den internationella upphovsrättsorganisationen ALAI. Dessa nordiska upphovsrättssymposier äger rum vartannat år i ett av de nordiska länderna enligt ett rullande schema. Nästa nordiska upphovsrättssymposium äger rum i Reykjavik på Island, den 3-4 september 2026.

### Nordiska ministerrådets Kulturforum i Helsingfors

KLYS verksamhetschef deltog i ett panelsamtal tillsammans med åtta andra nordiska konstnärsföreträdare, inklusive Grönland, Åland

och Sápmi, om kulturskapares villkor och utmaningar vid Nordiska ministerrådets Kulturforum den 17 juni på Sveaborg i Helsingfors.



KLYS verksamhetschef Ulrica Källén i panelsamtal vid Nordiskt Kulturforum i Helsingfors. Foto: Nordiska ministerrådet

### **Circolo Scandinavo i Rom**

KLYS är medlem i och stödjer den skandinaviska föreningens konstnärshus i Rom, Circolo Scandinavo, som bland annat bedriver *Artists in Residence*-program för konstnärer inom olika konstområden. Nordiska konstnärsrådet ingår med en representant i Circolo Scandinavos styrelse, som sedan 2023 är den isländska författaren Kristine Helga.

Nordiska ministerrådets nedskärningar i den nordiska kulturbudgeten har drabbat Circolo Scandinavo särskilt hårt. Under 2024 stod verksamheten utan ordinarie finansiering. Nordiska konstnärsrådet har återkommande under flera års tid återtill stöd för Circolo Scandinavo, och fortsätter att agera för att säkra Circolo Scandinavos finansiering framåt.

2025 fick Circolo Scandinavo tillbaka sitt verksamhetsbidrag om en miljon kronor, vilket dock inte räcker för den löpande driften.

### **ECCD – European Coalitions for Cultural Diversity**

*European Coalitions for Cultural Diversity* (ECCD) är den europeiska grenen av *International Federation of Coalitions for Cultural Diversity* (IFCCD), inom vilken KLYS är aktiv.

ECCD:s årsmöte ägde rum i november. KLYS verksamhetschef, som sitter i ECCD:s styrelse,

deltog och lämnade en utförlig rapport över situationen i Sverige på kultur- och medieområdet.

### **Förslaget till AgoraEU**

Under hösten remitterades EU-kommissionens förslag till ett nytt stödprogram för kultur, film och civilsamhälle, till intressenter i Sverige, däribland KLYS. KLYS lämnade yttrande över förslaget i oktober och KLYS ordförande deltog vid ett möte på kulturdepartementet om det nya programmet i november.

### **Övrigt EU-arbete**

Varje onsdag sedan Rysslands fullskaliga invasion av Ukraina inleddes i februari 2022 anordnas en manifestation utanför ryska ambassaden i Stockholm, till stöd för Ukraina och med kravet att de ryska krigshandlingarna ska upphöra. Vid samlingen den 26 mars var KLYS ordförande inbjuden som en av fyra talare.

KLYS verksamhetschef har under året deltagit vid möten i kulturdepartementets referensgrupp om kultur- och mediefrågor inom EU, som ägt rum vid två tillfällen.

### **IFCCD – International Federation of Coalitions for Cultural Diversity**

KLYS är sedan drygt tio år tillbaka medlem i *International Federation of Coalitions for Cultural Diversity* (IFCCD). IFCCD är ett världsomspännande nätverk av kulturorganisationer, vars främsta målsättning är att arbeta för kulturell mångfald på såväl internationell, nationell, som regional nivå, bland annat genom att bevaka och följa upp efterlevnaden av Unescos mångfaldskonvention. Genom medlemskapet i IFCCD utgör KLYS *the Swedish Coalition for Cultural Diversity*. IFCCD är aktiva i kampanjen *#culturegoal2030*, som arbetar för att kulturen ska få ett eget hållbarhetsmål i den hållbarhetsagenda inom FN, som planeras efter 2030.

### **Unesco och 20-årsjubileet av Unescos mångfaldskonvention**

KLYS verksamhetschef ingår sedan 2018 som ledamot i Svenska Unescorådet. I den egenskapen har KLYS deltagit i en rad Unesco-aktiviteter under året, bland annat som

sakkunnig vid Unescos generalkonferens i Samarkand, Uzbekistan i november.

Under året firade Unescos konvention till skydd för kulturell mångfald 20 år. KLYS verksamhetschef deltog vid ett seminarium om konventionen arrangerat av Kulturrådet, Unescorådet och SIDA under Folk och Kultur i Eskilstuna. Hon har också bidragit i juryarbetet för 2025 års Unescopris på temat kulturell mångfald.

KLYS deltog i december även vid ett rundabords-samtal om konventionen, anordnat av kulturdepartementet och Kulturrådet. Sverige ingår sedan 2025 i Unescos kommitté för 2005-konventionen och får därmed större inflytande i Unescos arbete på området under de kommande fyra åren. Från KLYS deltog Katarina Renman Claesson, jurist Konstnärernas Riksorganisation.

## ALAI

Genom medlemskapet i Svenska upphovsrättsföreningen ingår KLYS också i den globala upphovsrättsorganisationen ALAI, som anordnade sin årliga konferens i oktober i Opatija, Kroatien, på temat *Whose right is copyright?* Konferensen fokuserade på över- och upplåtelser av upphovsrätt och hur upphovspersoner och utövare kan ta del av de värden som skapas i senare led utifrån sina rättigheter. KLYS verksamhetschef deltog för KLYS räkning.

## Nätverk för internationella frågor

I KLYS internationella samarbete, både inom det kulturpolitiska och upphovsrättsliga området, finns behov av ett mer målinriktat arbete i KLYS nätverk för internationella frågor. För bevakning och agerande i internationella frågor finns det internationella nätverket därför som resurs och rådgivare. Nätverket sammankallas vid behov och har inte varit aktivt under året.



KLYS verksamhetschef Ulrica Källén vid Unescos generalkonferens i Samarkand, Uzbekistan. Foto: KLYS

## Kommunikation och information

KLYS arbetar aktivt med kommunikation både internt och externt, bland annat via vår hemsida och våra konton i sociala medier som LinkedIn, Facebook och Instagram. KLYS skickar även pressmeddelanden i aktuella frågor och ger regelbundet ut ett medlemsbrev, normalt två gånger per år i samband med nämndmöten.

De kunskaper och den information som KLYS har inhämtat, tagit del av och själva tagit fram förmedlas fortlöpande internt via kansliet till de 14 medlemsorganisationerna, dels via mejl, dels via möten i KLYS arbetsutskott, nämnd, nätverk och arbetsgrupper. KLYS har fortsatt arbetet med att utveckla en snabb och tydlig kommunikation med medlemsorganisationerna och följare i sociala medier.

### KLYS i media

KLYS har under året fått visst utrymme i media. Här är några exempel:

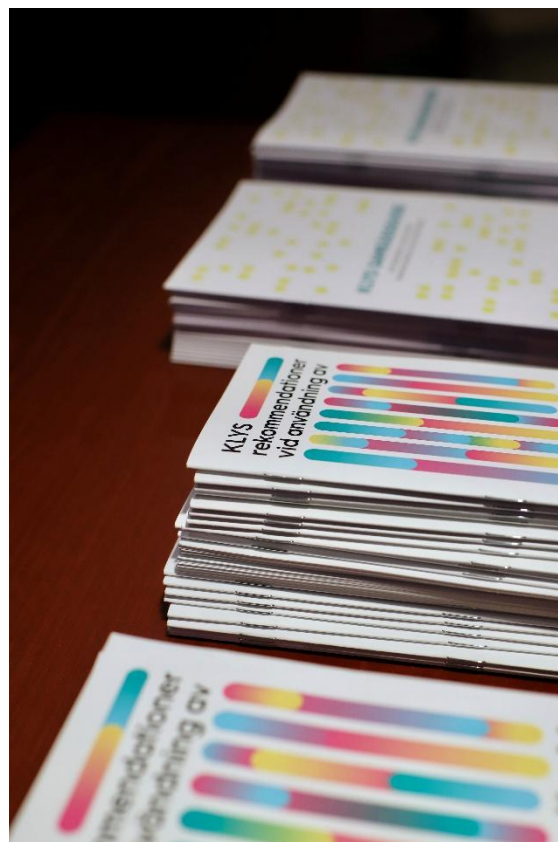
- 20 juni publicerades KLYS debattartikel med rubriken Nu krävs kursändring inför nästa års kulturbudget i Expressen med KLYS ordförande som undertecknare. Den beskriver Tidöregeringens erodering av kulturbudgeten.
- 25 juni lanserade KLYS sina AI-riktlinjer under ett seminarium i Almedalen. Nyheten plockades upp av TT varpå Aftonbladet, DN, Göteborgsposten med fler tidningar publicerade artikeln, som också innehöll intervju med KLYS verksamhetschef.
- 22 september skickade KLYS pressmeddelande om regeringens budgetproposition för 2026.
- 30 oktober publicerade KLYS ett pressmeddelande om resultatet i Konstnärsnämnden och Myndigheten för kulturanalys rapport om konstnärers inkomster under perioden 2019-2022.

### Grafisk profilering

KLYS har under året arbetat med att utveckla den grafiska profilen samt utseendet på de digitala plattformarna. Syftet med projektet har varit att förstärka verksamhetens profilering och varumärke samt ge ett mer enhetligt intryck i våra digitala kanaler. Arbetet har utförts tillsammans med de grafiska formgivarna Bukett Grafik. Bukett har tagit fram typsnitt, form och layout för KLYS sociala medier, hemsida och kommunikation i övrigt. Bukett har även formgivit foldern för KLYS AI-rekommendationer.

### Kommunikationskonsult

Efter diskussion i arbetsutskottet påbörjade KLYS under hösten arbetet med att anlita en kommunikationsbyrå för att vässa och stärka kommunikationen inför det kommande valet. Efter noggrann utvärdering och granskning av fyra olika byråer valde KLYS att gå vidare med byrån New Republic. Samarbetet mellan KLYS och New Republic fortlöper även under våren 2026.



KLYS AI-rekommendationer lanserades under 2025. De är formgivna av Bukett Grafik. Foto: Jenny Gustafsson

## Projekt: Framgångsexemplen

I det valstrategiska arbetet växte idén fram om ett nytt sätt att lyfta betydelsen av en god kulturpolitik. Resultatet blev en intervjuserie med fyra framgångsrika kulturskapare inom var sitt konstområde. Projektet syftar till att belysa vad satsningar inom kulturen kan resultera i samt vad som krävs för att vi, även i framtiden, ska kunna få framgångsrika kulturskapare, som kan vara långsiktigt yrkesverksamma.

## Kommunikationsnätverk

KLYS kommunikationsnätverk består av kommunikatörer från KLYS medlemsorganisationer och från upphovsrättssällskapen. Löpande kommunikation inom nätverket sker via mejl. Där vidarebefordras information om vad som sker i medlemsorganisationerna och information som kan vara intressant för deras medlemmar. Under året har tre möten i kommunikationsnätverket genomförts, den 20 februari, den 12 juni och den 25 november. Vid mötet i november diskuterade gruppen förbundens valstrategi samt rutiner för sociala medier.

## Informationsmaterial

KLYS har följande informationsmaterial, som kommuniceras och sprids löpande. Informationsmaterialet består av fem tryckta foldrar, men finns också alla i digitalt format:

- Om KLYS, som är en kort informationsfolder
- KLYS om Samverkansmodellen, med information om KLYS regionalpolitiska arbete
- KLYS Samrådsguide – om regional dialog med professionella kulturskapare
- KLYS råd om Fakturaanställningsföretag
- KLYS AI-rekommendationer

KLYS arvodesrekommendationer per den 1 januari 2024 finns endast i digitalt format. KLYS AI-rekommendationer i engelsk översättning finns endast i det kortare formatet och bara digitalt på KLYS webb.

## Samarbeten

KLYS har ett nära samarbete med upphovsrättsorganisationen Copyswede, i vilken ett tiotal av KLYS medlemsorganisationer ingår tillsammans med STIM (Sveriges Tonsättares Internationella Musikbyrå), SAMI (Svenska Artisters och Musikers Intresseorganisation) och Bildupphovsrätt. KLYS ingår även i Koalition för kulturdebatt, ett brett kulturpolitiskt samarbete med organisationer från kulturområdet. KLYS ingår också som medlem i Kommittén för demokratins röstbärare, för samarbete med akademiker och journalister i frågor om yttrandefrihet.

Samarbete sker förutom på regional och nationell nivå även på nordisk nivå genom Nordiskt konstnärskråd. På internationell nivå samarbetar vi med våra europeiska systerorganisationer i ECCD – *European Coalitions for Cultural Diversity*, i det globala nätverket IFCCD – *International Federation of Coalitions for Cultural Diversity* och med Svenska Unesco-rådet.

Samarbeten sker också med olika myndigheter på kulturområdet såsom Statens kulturråd, Konstnärsknämnden och Myndigheten för kulturanalys. Vidare har KLYS regelbunden kontakt med Arbetsförmedlingen genom Af Kultur Media. Vi har också återkommande samarbeten med regionerna, centrum-bildningarna och Ideell Kulturallians genom KLYS regionalpolitiska arbete med kultursamverkansmodellen. När det gäller arbetsmarknads- och socialförsäkringsfrågor har KLYS ett samarbete med TCO när det gäller vissa aktiviteter, till exempel gemensamma uppvaktningar av politiker och genomförande av seminarier.

# Beslutande och verkställande organ

Verkställandet av KLYS arbetsuppgifter sker, förutom via kansliet, genom ett arbetsutskott bestående av KLYS ordförande och tio förtroendevalda ledamöter från medlemsorganisationerna. Arbetsutskottet är beslutande och verkställande organ för löpande ärenden och sammanträder cirka en gång per månad. KLYS högsta beslutande organ är nämnden, som består av en ledamot och två ersättare från varje organisation. Nämnden sammanträder normalt tre gånger per år.

## Arbetsutskott

KLYS arbetsutskott består av tio förtroendevalda ledamöter och förtroendevald ordförande. De representerar de fyra konstområdena ord, ton, scen/film och bild/form. Vid årsmötet i nämnden i maj 2025 fick arbetsutskottet följande sammansättning:

- Francesca Quartey valdes till KLYS ordförande, och ersatte därmed KLYS tidigare ordförande Mårten Sandén (2023-2025)
- Susin Lindblom, 1:e vice ordförande (Dramatikerförbundet)
- Josefine Engström, 2:e vice ordförande (Svenska Tecknare)
- Christina Olofson (Fackförbundet Scen & Film)
- Ylva Fred (Föreningen Svenska Tonsättare, fyllnadsval efter Martin Jonsson Tibblin)
- Anja Gatu (Sveriges Författarförbund)
- Eva Månsson (Konstnärernas Riksorganisation)
- Johanna Larsson (Sveriges Scenkonstregissörer)
- Victoria da Silva (Journalistförbundet)
- Karin Inde (Federationen Svenska Musiker)
- Anna Nordström (Svenska fotografers förbund)

Arbetsutskottet har under året haft elva formella sammanträden: 14 januari, 11 februari, 18 mars, 25 april, 13 maj, 16 juni, 19 augusti, 16 september, 20 oktober, 13 november och 16 december.

## Medlemmar och nämnd

KLYS medlemsorganisationer företräder olika konstnärliga och litterära yrkesgrupper inom de redan nämnda områdena ord, ton, scen/film samt bild/form i frågor av gemensamt intresse. Hit hör frågor som upphovsrätt, arbetsmarknad, kulturpolitik, skatterätt, yttrandefrihet och socialförsäkringsfrågor.

Medlemskap i KLYS står öppet för organisationer, inte för enskilda personer. Medlemsorganisationerna är rikstäckande organisationer, vars medlemmar utgörs av konstnärliga och litterära yrkesutövare och vars huvudsakliga ändamål är att tillvarata medlemmarnas kulturpolitiska och fackliga intressen. KLYS har 14 medlemsorganisationer:

- Sveriges Författarförbund
- Dramatikerförbundet
- Journalistförbundet
- Läromedelsförfattarna
- Föreningen Svenska Tonsättare
- SKAP – Sveriges Kompositörer och Textförfattare
- Federationen Svenska Musiker
  - Musikerförbundet
  - Symf – Sveriges Yrkesmusikerförbund
- Konstnärernas Riksorganisation

- Svenska Tecknare
- Svenska Fotografers Förbund
- Fackförbundet Scen & Film
- Sveriges Scenkonstregissörer
- Oberoende Filmares Förbund
- Unionen, fackklubben vid SR, SVT och UR

Varje medlemsorganisation har ett ordinarie ombud och två ersättare i KLYS nämnd.<sup>1</sup> Nämnden har under 2025 sammanträtt tre gånger: 20 januari, 21 maj (årsmöte) och 20 november.

## Nätverk och arbetsgrupper

Fundamentet i KLYS samarbete utgörs av de olika nätverk och arbetsgrupper som KLYS har till sitt förfogande. Nätverken är mer permanenta och här finns i princip alla medlemsorganisationer och/eller konstområden representerade. I vissa av nätverken ingår även representanter från upphovsrättsorganisationerna. Arbetsgrupperna har en mer operativ karaktär än nätverken och kan vara tillfälliga, för ett särskilt projekt eller en avgränsad fråga.

I nätverken kan alla KLYS medlemsorganisationer vara representerade. I arbetsgrupperna representeras de fyra konstområdena av minst en utsedd representant för varje område.

## Medlemsavgift

Under 2025 har medlemsavgift debiterats medlemmarna enligt följande:

- grundavgift för organisation: 38 436 kronor
- avgift per medlem upp till 1 500 medlemmar: 47,13 kronor
- avgift per medlem därutöver: 34,56 kronor

## Samarbetsavtal med Copyswede

KLYS och Copyswede har sedan många år tillbaka ett samarbetsavtal i vilket bland annat regleras den andel som KLYS ska betala till Copyswede för gemensamma nyttigheter som hyra, städning i lokalen och annat.

## KLYS intäkter för upphovsrättsligt samordnings- och påverkansarbete

KLYS finansieras utöver medlemsavgifter och statligt stöd, av en särskild årlig ersättning från vissa medlemsorganisationer samt från vissa upphovsrättssällskap (de organisationer som tidigare ingick i det finansieringsavtal som gällde dessförinnan) för KLYS upphovsrättsliga samordnings- och påverkansarbete. För detta har särskilda bilaterala avtal mellan KLYS och respektive organisation upprättats. Avtalen reglerar bland annat hur ersättningen ska justeras inför varje år.

Under 2025 har KLYS erhållit extra finansiering från KLYS medlemsorganisationer samt från upphovsrättssällskapen för att kunna arbeta utifrån den AI-strategi som antogs 2023 och som uppdaterades i november 2024. Den särskilda ekonomiska förstärkningen har bland annat inneburit att upphovsrättskonsulten Thorbjörn Öström har kunnat anlitas.

## Arbetsgivarorganisationen Fremia samt kollektivavtal

KLYS är medlem i arbetsgivarorganisationen Fremia (före detta Idea) och anslutna till kollektivavtalet för tjänstemän mellan Fremia och Akademikerförbunden. Avtalet gäller från den 1 maj 2023 till den 30 april 2025. Det nya avtalet gäller från 1 maj 2025 till 30 april 2027. I samband med det nya avtalet byter även avtalet namn till: Fremia - Tjänstepersoner inom civilsamhället.

---

<sup>1</sup> För representation i nämnden, se bilaga.

## Kansli

På KLYS arbetar en verksamhetschef, en regionalpolitisk strateg och två koordinators, en kommunikationskoordinator och en verksamhetskoordinator, som båda arbetar halvtid. Utöver kansliets personal har KLYS en ordförande på deltid. I maj avgick KLYS dåvarande ordförande Mårten Sandén och Franchesca Quartey tillträde som ny ordförande.

Tjänsten som tidigare hetat administratör har under året bytt namn till verksamhetskoordinator för att förtydliga tjänstens innebörd. I augusti gick KLYS kommunikationskoordinator Sara Karkkonen på föräldradighet och verksamhetskoordinatorn Linnea Gawell arbetade under den perioden heltid.



**Franchesca Quartey**

Ordförande (maj –)

*Foto: Thron Ullberg*



**Mårten Sandén**

Ordförande (jan – maj)

*Foto: Thron Ullberg*



**Ulrica Källén**

Verksamhetschef

*Foto: Thron Ullberg*



**Carl Liungman**

Regionalpolitisk strateg

*Foto: Thron Ullberg*



**Sara Karkkonen**

Kommunikationskoordinator  
(föräldradig aug – dec)

*Foto: Anna Berglund*



**Linnea Gawell**

Verksamhetskoordinator

*Foto: Thron Ullberg*

## Valnämnd och revisorer

Enligt KLYS stadgar ska valet av arbetsutskott beredas av en valnämnd. Allmänt nämndmöte kan uppdra åt valnämnden att bereda även andra val i KLYS. En sådan fråga är valet av revisorer som, om inte annat beslutas, ska beredas av valnämnden.

# Ekonomi

## Resultaträkning

	Not	2025	2024
<b>Rörelsens intäkter:</b>			
Medlemsavgifter 3050		1 693 784	1 610 380
Upphovsrättsligt arbete		1 178 277	303 624
Upphovsrättsligt arbete ej medlem		0	856 941
Bidrag från externa finansiärer	2	1 135 775	1 082 618
Fakturerade intäkter		536 681	495 774
		<hr/>	<hr/>
		4 544 517	4 349 337
<b>Rörelsens kostnader:</b>			
Övriga externa kostnader	3,4	-1 685 455	-1 442 025
Personalkostnader	1,5	-3 029 195	-2 804 829
		<hr/>	<hr/>
		-4 714 650	-4 246 854
<b>Rörelseresultat</b>		<b>-170 133</b>	<b>102 483</b>
<b>Resultat från finansiella poster</b>			
Ränteintäkter		3 262	14 986
Räntekostnader			
		<hr/>	<hr/>
		3 262	14 986
<b>Resultat efter finansiella poster</b>		<b>-166 871</b>	<b>117 469</b>
Skattekostnad		-440	-2 870
		<hr/>	<hr/>
<b>Årets resultat</b>		<b>-167 311</b>	<b>114 599</b>

## Balansräkning

	Not	2025	2024
<b>Tillgångar</b>			
<b>Omsättningstillgångar</b>			
<b>Kortfristiga fordringar</b>			
Skattefordran		115 034	91 812
Övriga fordringar		0	0
<b>Summa kortfristiga fordringar</b>		<b>115 034</b>	<b>91 812</b>
<b>Kassa och bank</b>		<b>2 668 702</b>	<b>2 675 843</b>
<b>Summa omsättningstillgångar</b>		<b>2 783 736</b>	<b>2 767 655</b>
<b>Summa tillgångar</b>		<b>2 783 736</b>	<b>2 767 655</b>

## Balansräkning

	Not	2025	2024
<b>Eget kapital och skulder</b>			
<b>Eget kapital</b>			
<b>Fritt eget kapital</b>			
Balanserat resultat		1 705 838	1 591 239
Årets resultat		-167 311	114 599
		<hr/>	
<b>Summa fritt eget kapital</b>		<b>1 538 527</b>	<b>1 705 838</b>
<b>Summa eget kapital</b>		<b>1 538 527</b>	<b>1 705 838</b>
<b>Kortfristiga skulder</b>			
Skatteskulder		7 597	5 972
Övriga skulder		41 711	35 776
Leverantörsskulder		148 198	128 613
Upplupna kostnader och förutbetalda intäkter	6	1 047 704	891 456
		<hr/>	
<b>Summa kortfristiga skulder</b>		<b>1 245 210</b>	<b>1 061 817</b>
<b>Summa eget kapital och skulder</b>		<b>2 783 736</b>	<b>2 767 655</b>
Ställda panter		Inga	Inga
Ansvarsförbindelser		Inga	Inga

## Noter

<b>Not 1 Medelantalet anställda</b>	<b>2025</b>	<b>2024</b>
Antal anställda	4,8	3,7
Varav män	28 %	27 %

<b>Not 2 Bidrag från externa finansiärer</b>	<b>2025</b>	<b>2024</b>
--	-------------	-------------

<i>Ej utnyttjade bidrag från tidigare år</i>	420 146	409 764
--	---------	---------

<b><i>Bidrag under året</i></b>		
---------------------------------	--	--

Kulturrådet avseende internationellt arbete	65 000	63 000
Admin bidrag SV Fotografer	-	0
Kulturrådet bidrag till Samverkansprojekt	975 000	975 000
OH stöd reg	55 000	55 000
Övriga bidrag	-	0
<i>Summa bidrag under året</i>	1 095 000	1 093 000

<b><i>Utnyttjade bidrag</i></b>		
---------------------------------	--	--

*Kulturrådet avseende internationellt arbete	-64 026	-33 412
Samverkansprojekt Kulturrådet	-1 015 775	-964 618
Upplupna bidrag/projektbidrag	-	0
OH stöd reg	-55 000	-55 000
Övriga bidrag	-974	-29 588
<b><i>Summa utnyttjade bidrag från externa finansiärer</i></b>	<b>-1 135 775</b>	<b>-1 082 618</b>

Ej utnyttjade bidrag	379 371	420 146
----------------------	---------	---------

\*Totala kostnader för Kulturrådet är 64 026 kronor.

<b>Not 3 Övriga externa kostnader</b>	<b>2025</b>	<b>2024</b>
---------------------------------------	-------------	-------------

Hyra och övriga lokalkostnader	269 109	252 597
Kostnader finansierade med externa bidrag	717 758	340 524
Kontorskostnader	436 289	208 518
Konsultkostnader, övriga externa tjänster	24 000	22 750

Övriga kostnader	238 299	617 636
	<hr/>	<hr/>
	1 685 455	1 442 025

<b>Not 4 Information angående ersättning till revisor</b>	<b>2025</b>	<b>2024</b>
---	-------------	-------------

*Revisionsuppdrag*

RB Revisionsbyrå	24 000	22 750
------------------	--------	--------

<b>Not 5 Löner, ersättningar och sociala kostnader</b>	<b>2025</b>	<b>2024</b>
--	-------------	-------------

*Lön och andra ersättningar*

För samtliga anställda	2 103 194	1 940 368
------------------------	-----------	-----------

Varav till ordförande	321 149	305 208
-----------------------	---------	---------

Övriga styrelseledamöter har ej erhållit någon ersättning.

*Sociala avgifter*

För samtliga anställda	926 001	864 461
------------------------	---------	---------

Varav pensionskostnader	256 827	252 887
-------------------------	---------	---------

Varav till ordförande	100 905	95 896
-----------------------	---------	--------

<b>Not 6 Upplupna kostnader och förutbetalda intäkter</b>	<b>2025</b>	<b>2024</b>
---	-------------	-------------

Upplupna personalkostnader	412 776	326 885
----------------------------	---------	---------

Övriga upplupna kostnader	255 557	144 425
---------------------------	---------	---------

Ej utnyttjade externa bidrag	379 371	420 146
------------------------------	---------	---------

	<hr/>	<hr/>
	1 047 704	891 456

## Redovisnings- och värderingsprinciper

Årsbokslutet är upprättat enligt bokföringslagen och Bokföringsnämndens allmänna råd.

Tillgångar och skulder har värderats till anskaffningsvärdet om ej annat anges i not nedan.

Fordringar har efter individuell värdering upptagits till belopp varmed de beräknas inflyta. Erhållna bidrag för specifika projekt intäktsförs i den takt kostnaderna uppstår. Ej utnyttjade bidrag skuldförs som upplupna kostnader.

## Underskrifter

Vi intygar att årsbokslutet 2025 ger en rättvisande bild av verksamhetens resultat, samt av kostnader, intäkter och organisationens ekonomiska ställning.<sup>2</sup>

Enligt digital underskrift nedan

**Francesca Quartey**, ordförande

**Susin Lindblom**, 1:e vice ordförande

**Josefine Engström**, 2:e vice ordförande

**Eva Månsson**

**Johanna Larsson**

**Karin Inde**

**Anja Gatu**

**Victoria da Silva**

**Ylva Fred**

**Christina Olofson**

**Anna Nordström**

Enligt digital underskrift nedan

**Stefan Gustafsson**

**Camilla Brown**

**Auktoriserad revisor**, RB Revisionsbyrå

KLYS förtroendevalda revisor

---

<sup>2</sup> Underskrivet originaldokument finns på KLYS kansli.

# Revisionsberättelse

Till årsmötet i KLYS – Konstnärliga och Litterära Yrkesutövares Samarbetsnämnd, org.nr: 802006-0136

## Rapport om årsbokslutet

### *Uttalande*

Vi har utfört en revision av årsbokslutet för KLYS – Konstnärliga och Litterära Yrkesutövares Samarbetsnämnd för år 2025.

Enligt vår uppfattning har årsbokslutet i allt väsentligt upprättats i enlighet med bokföringslagen.

### *Grund för uttalande*

Vi har utfört revisionen enligt god redovisningssed i Sverige. Revisorernas ansvar enligt denna sed beskrivs närmare i avsnitten Den auktoriserade revisorns ansvar samt Den icke-kvalificerade revisorns ansvar. Vi är oberoende i förhållande till föreningen enligt god revisorssed i Sverige. Jag som auktoriserad revisor har fullgjort mitt yrkesetiska ansvar enligt dessa krav.

Vi anser att de revisionsbevis vi har inhämtat är tillräckliga och ändamålsenliga som grund för våra uttalanden.

### *Arbetsutskottets ansvar*

Det är arbetsutskottet som har ansvaret för att årsbokslutet upprättas och för att bokföringslagen tillämpas vid upprättandet av årsbokslutet. Arbetsutskottet ansvarar även för den interna kontroll som den bedömer är nödvändig för att upprätta ett årsbokslut som inte innehåller några väsentliga felaktigheter, vare sig dessa beror på oegentligheter eller på fel.

Vid upprättandet av årsbokslutet ansvarar arbetsutskottet för bedömningen av föreningens förmåga att fortsätta verksamheten. De upplyser, när så är tillämpligt, om förhållanden som kan påverka förmågan att fortsätta verksamheten och att använda antagandet om fortsatt drift. Antagandet om fortsatt drift tillämpas dock inte om arbetsutskottet avser att likvidera föreningen, upphöra med verksamheten eller inte har något realistiskt alternativ till att göra något av detta.

### *Den auktoriserade revisorns ansvar*

Jag har utfört revisionen enligt International Standards on Auditing (ISA) och god revisions sed i Sverige. Mitt mål är att uppnå en rimlig grad av säkerhet om huruvida årsbokslutet som helhet inte innehåller några väsentliga felaktigheter, vare sig dessa beror på oegentligheter eller på fel. Rimlig säkerhet är en hög grad av säkerhet, men är ingen garanti för att en revision som utförs enligt ISA och god revisions sed i Sverige alltid kommer att upptäcka en väsentlig felaktighet om sådan finns. Felaktigheter kan uppstå på grund av oegentligheter eller fel och anses vara väsentliga om de enskilt eller tillsammans rimligen kan förväntas påverka de ekonomiska beslut som användare fattar med grund i årsbokslutet.

Som del av en revision enligt ISA använder jag professionellt omdöme och har en professionellt skeptisk inställning under hela revisionen. Dessutom:

- identifierar och bedömer jag riskerna för väsentliga felaktigheter i årsbokslutet, vare sig dessa beror på oegentligheter eller på fel, utformar och utför granskningsåtgärder bland annat utifrån dessa risker och inhämtar revisionsbevis som är tillräckliga och ändamålsenliga för att utgöra en grund för mina uttalanden. Risken för att inte upptäcka en väsentlig felaktighet till följd av oegentligheter är högre än för en väsentlig felaktighet som beror på fel, eftersom oegentligheter kan innefatta agerande i maskopi, förfalskning, avsiktliga utelämnanden, felaktig information eller åsidosättande av intern kontroll.

- skaffar jag mig en förståelse av den del av allmänningens interna kontroll som har betydelse för min revision för att utforma granskningsåtgärder som är lämpliga med hänsyn till omständigheterna, men inte för att uttala mig om effektiviteten i den interna kontrollen.
- utvärderar jag lämpligheten i de redovisningsprinciper som används och rimligheten i arbetsutskottets uppskattningar i redovisningen och tillhörande upplysningar.
- drar jag en slutsats om lämpligheten i att arbetsutskottet använder antagandet om fortsatt drift vid upprättandet av årsbokslutet. Jag drar också en slutsats, med grund i de inhämtade revisionsbevisen, om huruvida det finns någon väsentlig osäkerhetsfaktor som avser sådana händelser eller förhållanden som kan leda till betydande tvivel om allmänningens förmåga att fortsätta verksamheten. Om jag drar slutsatsen att det finns en väsentlig osäkerhetsfaktor, måste jag i revisionsberättelsen fästa uppmärksamheten på upplysningarna i årsbokslutet om den väsentliga osäkerhetsfaktorn eller, om sådana upplysningar är otillräckliga, modifiera uttalandet om årsbokslutet. Mina slutsatser baseras på de revisionsbevis som inhämtas fram till datumet för revisionsberättelsen. Dock kan framtida händelser eller förhållanden göra att föreningen inte längre kan fortsätta verksamheten.
- utvärderar jag den övergripande presentationen, strukturen och innehållet i årsbokslutet, däribland upplysningarna, och om årsbokslutet återger de underliggande transaktionerna och händelserna på ett sätt som ger en rättvisande bild.

Jag måste informera arbetsutskottet om bland annat revisionens planerade omfattning och inriktning samt tidpunkten för den. Jag måste också informera om betydelsefulla iakttagelser under revisionen, däribland de betydande brister i den interna kontrollen som jag identifierat.

#### *Den icke-kvalificerade revisorns ansvar*

Jag har att utföra en revision enligt revisionslagen och därmed enligt god revisionssed i Sverige. Mitt mål är att uppnå en rimlig grad av säkerhet om huruvida årsbokslutet har upprättats i enlighet med bokföringslagen.

## **Rapport om andra krav enligt lagar och andra författningar**

### *Uttalande*

Utöver vår revision av årsbokslutet har vi även utfört en revision av arbetsutskottets förvaltning för KLYS – Konstnärliga och Litterära Yrkesutövares Samarbetsnämnd för år 2025.

Vi tillstyrker att årsmötet beviljar arbetsutskottets ledamöter ansvarsfrihet för räkenskapsåret.

### *Grund för uttalande*

Vi har utfört revisionen enligt god redovisningssed i Sverige. Vårt ansvar enligt denna beskrivs närmare i avsnittet *Revisorns ansvar*. Vi är oberoende i förhållande till föreningen enligt god revisorssed i Sverige och har i övrigt fullgjort vårt yrkesetiska ansvar enligt dessa krav.

Vi anser att de revisionsbevis vi har inhämtat är tillräckliga och ändamålsenliga som grund för vårt uttalande.

### *Arbetsutskottets ansvar*

Det är arbetsutskottet som har ansvaret för förvaltningen.

### *Revisorns ansvar*

Vårt mål beträffande revisionen av förvaltningen, och därmed vårt uttalande om ansvarsfrihet, är att inhämta revisionsbevis för att med en rimlig grad av säkerhet kunna bedöma om någon av arbetsutskottets ledamöter i något väsentligt avseende företagit någon åtgärd eller gjort sig skyldig till någon försummelse som kan föranleda ersättningskyldighet mot föreningen.

Rimlig säkerhet är en hög grad av säkerhet, men ingen garanti för att en revision som utförs enligt god revisionssed i Sverige alltid kommer att upptäcka åtgärder eller försummelser som kan föranleda ersättningsskyldighet mot föreningen.

Som en del av en revision enligt god revisionssed i Sverige använder vi professionellt omdöme och har en professionellt skeptisk inställning under hela revisionen. Granskningen av förvaltningen grundar sig främst på revisionen av räkenskaperna. Vilka tillkommande granskningsåtgärder som utförs baseras på vår professionella bedömning med utgångspunkt i risk och väsentlighet. Det innebär att vi fokuserar granskningen på sådana åtgärder, områden och förhållanden som är väsentliga för verksamheten och där avsteg och överträdelser skulle ha särskild betydelse för föreningens situation. Vi går igenom och prövar fattade beslut, beslutsunderlag, vidtagna åtgärder och andra förhållanden som är relevanta för vårt uttalande om ansvarsfrihet.

Enligt digital underskrift nedan

Stefan Gustafsson

Auktoriserad revisor

Camilla Brown

KLYS förtroendevalda revisor

# Bilagor

## Kansli

Ulrica Källén verksamhetschef (100 %),  
Carl Liungman regionalpolitisk strateg (100 %),  
Sara Karkkonen kommunikationskoordinator 50 %  
(tillfällig utökning till 60 % feb-aug), Linnea Gawell  
verksamhetskoordinator 50 % (tillfällig utökning till 60  
% feb-augusti och 100% aug 2025-april 2026).

## Valnämnd och revisorer

Valnämnden bestod under 2025 av Ulrika Hyllert  
(Journalistförbundet), Simon Norrthon (Fackförbundet  
Scen & Film) och Sara Edström (Konstnärernas  
Riksorganisation).

Revisorer: Stefan Gustafsson, godkänd revisor, RB  
Revision AB; Anna-Karin Schön, suppleant,  
Revisionsbyrån Effektiv AB. Camilla Brown  
(Fackförbundet Scen & Film) valdes till KLYS  
förtroendevalda revisor och Angelica Olsson  
(Konstnärernas Riksorganisation) valdes till ny  
suppleant.

## Nämnd per 31 december 2025

Sveriges Författarförbund (SFF),  
antal medlemmar: 3 680. Ombud: Anja Gatu, 1:e  
ersättare: Thomas Kanger, 2:e ersättare: Erik Lindman  
Mata.

Dramatikerförbundet (DF), antal medlemmar: 742.  
Ombud: Susin Lindblom, 1:e ersättare: Alex Haridi,  
2:e ersättare: Gertrud Larsson.

Journalistförbundet (SJF), antal medlemmar: 6 000.  
Ombud: Ulrika Hyllert, 1:e ersättare: Victoria da Silva,  
2:e ersättare: Olle Wilöf.

Läromedelsförfattarna (SLFF), antal medlemmar:  
1 852. Ombud: Per Kornhall, 1:e ersättare: Britt-Marie  
Lidesten, 2:e ersättare: Richard Hultén.

Konstnärernas Riksorganisation (KRO), antal  
medlemmar: 3 457. Ombud: Sara Edström, 1:e  
ersättare: Anna Kraitz, 2:e ersättare: Eva Månsson.

Svenska Tecknare (ST), antal medlemmar: 1 355.  
Ombud: Josefine Engström, 1:e ersättare: Sandra  
Nolgren, 2:e ersättare: vakant.

Svenska Fotografers Förbund (SFOTO), antal  
medlemmar: 1 694. Ombud: Anna Nordström, 1:e  
ersättare: Angelica Gerde, 2:e ersättare: Jonas Berg.

Föreningen Svenska Tonsättare (FST), antal  
medlemmar: 427. Ombud: Ylva Fred, 1:e ersättare:  
Johan Blixt, 2:e ersättare: Vakant

Sveriges Kompositörer och Textförfattare (SKAP), antal  
medlemmar: 1 611. Ombud: Rebecca Bergcrantz, 1:e  
ersättare: Lina Nyberg, 2:e ersättare: vakant.

Federationen Svenska Musiker (FSM), antal  
medlemmar: 2 908. Ombud: Gunnar Jönsson, 1:e  
ersättare: Karin Inde, 2:e ersättare: Jakob Malmlöf

Fackförbundet Scen & Film (S&F), antal medlemmar:  
3 514. Ombud: Simon Norrthon, 1:e ersättare:  
Christina Olofson, 2:e ersättare: Camilla Brown.

Sveriges Scenkonstregissörer (SSR), antal  
medlemmar: 444. Ombud: Johanna Larsson, 1:e  
ersättare: Sara Khaledi, 2:e ersättare: Ester Holmén

Oberoende Filmars Förbund (OFF), antal  
medlemmar: 141. Ombud: Mónica Hernández Rejón,  
1:e ersättare: Manolo Diaz Rämö, 2:e ersättare: Karin  
Ekberg.

Unionen, fackklubben vid SR, SVT och UR, antal  
medlemmar: 470. Ombud: Ola Gerhardsson, 1:e  
ersättare: Olof Sjöström, 2:e ersättare: Annelie Morey.

## Nätverk och arbetsgrupper per 31 december 2025

### Nätverk för upphovsrätt

Representanter: Ulrica Källén (KLYS) samman-  
kallande, Susin Lindblom, Victor Hedvall (DF), Lars  
Grönquist, Mattias Åkerlind, Elin Alfheim, Oscar  
Lissshagen, Richard Thornéus (Copyswede), Fredrik  
Lomäng, Jenny Rudvall, Marcela Contardo  
(Bildupphovsrätt), Elisabeth Gustafsson (SSR), Maria  
Wande, Åsa Anesäter (SFF), Anders Wollbeck (SKAP),  
Jakob Malmlöf, Viktor Olofsson, Anton Gunnars (FSM),  
Martina Andersson, Jon Millarp, Lise Guterstam  
(SAMI), Lina Heyman, Niklas Briselius (STIM),  
Christine Strindberg, Christina Olofson, Charlotte  
Wildig (föräldraledig) (S&F), Alice Rosenfeldt  
(Läromedelsförfattarna), Johan Blixt (FST), My  
Berggren (ST), Olle Wilöf (SJF), Katarina Renman  
Claesson, Eva Månsson (KRO), Angelica Gerde, Astrid  
Nymansson (SFOTO), hedersmedlemmar Gun  
Magnusson, Gunnar Furumo och Gunnar Karnell.

### Nätverk för yttrandefrihet och mediepolitik

Representanter: Ulrica Källén (KLYS) samman-  
kallande, Tove Carlén (SJF), Angelica Gerde (SFOTO),  
Ola Gerhardsson (Unionen), Mattias Åkerlind, Lars  
Grönquist, Elin Alfheim (Copyswede), Christina  
Olofson, Camilla Brown, Linda Syrén (S&F), Thomas  
Kanger (SFF), Susin Lindblom, Johanna Granholm  
(DF), Mónica Hernández Rejón, Manolo Diaz Rämö

(OFF), Johan Blixt (FST), Eva Månsson (KRO), hedersmedlem Gunnar Furumo.

*Nätverk för arbetsmarknads- och socialförsäkringsfrågor*

Representanter: Ulrica Källén (KLYS) sammankallande, Pierre Ström, David Grepo, Sara Arrhusius (S&F), Jakob MalmLöf (FSM), Sara Edström, Eva Månsson, Katarina Renman Claesson (KRO), Victoria da Silva (SJF), Åsa Anesäter (SFF), Sandra Nolgren (ST), Johan Blixt (FST), Henric Hertzman (SKAP), Susin Lindblom, Johanna Granholm (DF), Karin Ekberg, Malin Korkeasalo (OFF).

*Arbetsgrupp för AI-frågor*

Representanter: Ulrica Källén (KLYS) sammankallande, Fransesca Quartey, Linnea Gawell (KLYS), Josefine Engström (ST), Anja Gatu (SFF), Susin Lindblom (DF), Christina Olofson (S&F), Karin Inde (FSM), Johan Blixt (FST), Tove Carlén (SJF),

*AI-juristgruppen:*

Representanter: Alice Rosenfeldt (SLFF), Astrid Nymansson (SFOTO), Åsa Anesäter (SFF), My Berggren (ST), Jakob MalmLöf (FSM), Victor Hedvall (DF), Katarina Renman Claesson (KRO), Niklas Briselius (STIM), Lars Grönquist (Copyswede), Lise Guterstam (SAMI), Jenny Rudvall (Bildupphovsrätt), Charlotte Wildig (föräldraledig) (S&F), Olle Wilöf (Journalistförbundet).

*Nätverk för utbildning och skola*

Representanter: vakant (KLYS) sammankallande, Sara Karkkonen (föräldraledig) (KLYS), Angelica Gerde (SFOTO), Eva Månsson (KRO), Frida Engman, Per Kornhall (SLFF), Gunnar Jönsson (FSM), Henric Hertzman (SKAP), Johanna Granholm (DF), Johan Blixt (FST), Michael Cocke (SSR), Sandra Nolgren (ST), Simon Norrthon (S&F).

*Nätverk för skattefrågor (ej aktivt 2025)*

*Nätverk för internationella frågor (ej aktivt 2025)*

*Regional referensgrupp*

Representanter: Carl Liungman (KLYS) sammankallande, Camilla Brown (S&F), Johanna Salander (SSR), Gunnar Jönsson (FSM), Jon Brunberg (KRO), Angelica Gerde (SFOTO), Ludvig Berggren (SFF), Johanna Granholm (DF).

*KKB-gruppen (Kulturella och kreativa branscher)*

Representanter: Eva Månsson (KRO) sammankallande, Ulrica Källén, Carl Liungman (KLYS), Sandra Nolgren (ST), Johan Blixt (FST), Katarina Renman Claesson (KRO), Angelica Gerde (SFOTO), Tobias

Sondén (SSR), Johanna Granholm (DF), Simon Norrthon (S&F), Ola Gerhardsson (SVT/Unionen).

*Kommunikationsnätverk*

Representanter: Sara Karkkonen/Linnea Gawell sammankallande (KLYS), Ulrica Källén (KLYS), Embla Jernstig (SLFF), Anna Cokorilo (FST), Åsa Nordlinder, Annie Norin (SFF), Heather Ferrigan (SFOTO), Geska Helena Brecevic, Jon Brunberg (KRO), Hanna Weiderud, Jenny Gustafsson (ST), Jenna Runeberg (FSM), Tova Thurberg, Emma Behrendtz (DF), Mathias Strömberg (SKAP), Karin Ekberg (OFF), Åse Axberg (S&F), Kjell Holmstrand (Copyswede), Ninni Grufvman, Lise Guterstam (SAMI), Marcela Contardo (Bildupphovsrätt).

*KLYS representanter i Rådet för kulturarbetsmarknaden*

Representanter: Eva Månsson (KRO ordinarie), Camilla Brown (S&F ordinarie), Jacob MalmLöf (FSM ordinarie), Victoria da Silva (SJF ordinarie), Ulrica Källén (KLYS), Pierre Ström (S&F suppl.), Angelica Gerde (SFOTO suppl.).

*Konstnärsnämnden med Sveriges Bildkonstnärnsfond*

KLYS har tillsammans med andra konstnärorganisationer förslagsrätt till Konstnärsnämndens styrelse. Styrelsen utser i sin tur arbetsgrupperna, med undantag för Bildkonstnärnsfonden. KLYS nominerade under våren 2025 nya kulturskapare till Konstnärsnämndens styrelse för mandatperioden 2025-2028, varav Martin Jonsson Tibblin utsågs.

*Kulturdepartementets referensgrupp för EU-frågor på kultur- och medieområdet*

Representant från KLYS: KLYS verksamhetschef Ulrica Källén.

*TCO:s kulturprisjury*

Representant från KLYS under året: Josefine Engström (ST).

### **Skrivelser, yttranden och remissvar**

KLYS har under året lämnat följande remissyttranden och skrivelser:

#### *Kultur- och mediepolitik*

- 2025-10-30 Pressmeddelande om Konstnärsnämndens och Myndigheten för Kulturanalys inkomstrapport
- 2025-09-22 Pressmeddelande om Budgetpropositionen 2026
- 2025-09-19 Yttrande över förslaget till nytt EU-program AgoraEU
- 2025-07-02 Yttrande över Filmutredningen, Publiken i fokus (SOU 2025:24)
- 2025-04-01 Yttrande över Moderna – en ny myndighet för modern konst, arkitektur och design (Ds 2025:2)

#### *Upphovsrätt och yttrandefrihet*

- 2025-10-11 Yttrande tillsammans med Copyswede över lagrådsremiss om privatkopieringsersättning
- 2025-06-09 Yttrande över AI-kommissionens Färdplan för Sverige (SOU 2025:12)
- 2025-04-17 Yttrande tillsammans med Copyswede över promemorian Ändrade ersättningsregler för privatkopiering

#### *Skatter, trygghetssystem och arbetsmarknad*

- 2025-08-12 Yttrande över förslaget från finansdepartementet till Sänkt mervärdesskatt på danstillställningar
- 2025-01-17 Yttrande över SOU 2024:49 Arbetslöshetsförsäkringen vid störning, kris eller krig

#### *Regional kulturpolitik*

- 2025-12-15 Yttrande över Region Värmlands kulturplan 2027-2031
- 2025-12-02 Yttrande över Region Uppsalas kulturplan 2027-2030
- 2025-11-25 Yttrande över Region Västmanlands kulturplan 2027-2030
- 2025-06-08 Yttrande över Region Jönköpings läns kulturplan 2026-2029
- 2025-04-04 Yttrande över Region Blekinges kulturplan 2026-2029
- 2025-02-18 KLYS regionala tendensrapport 2024